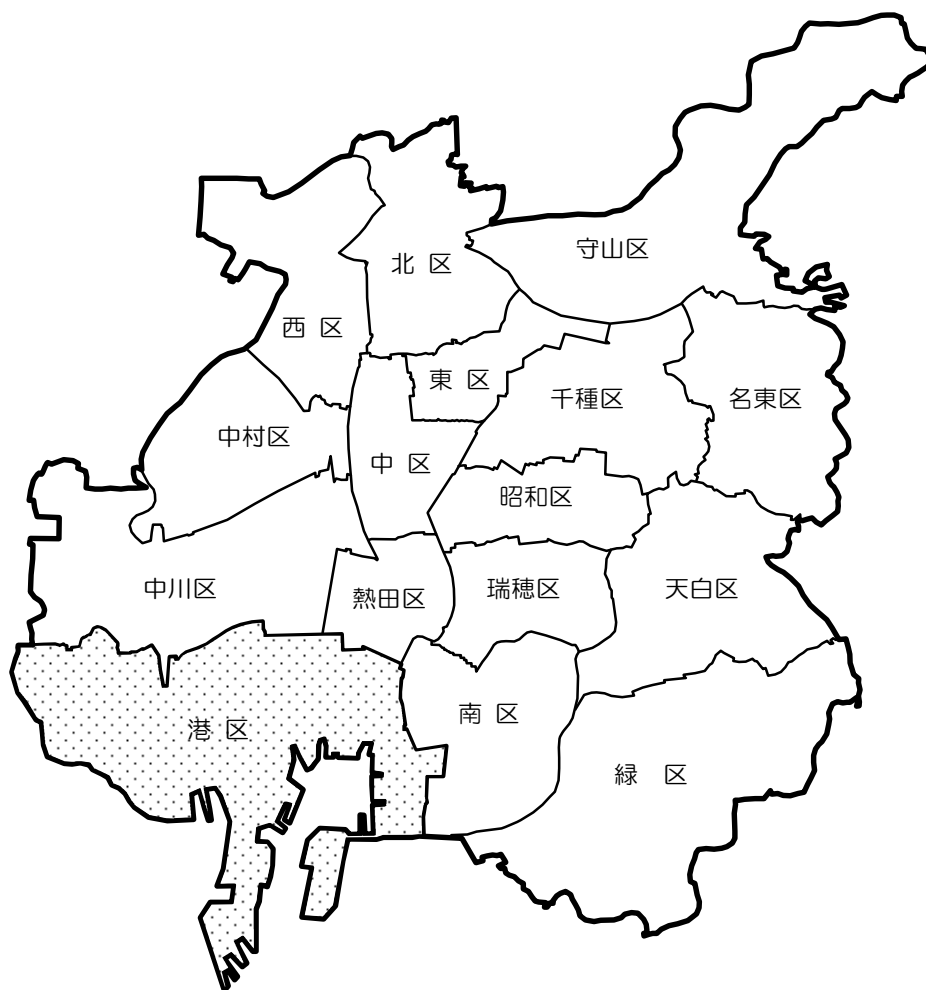


港区の世帯数と人口

～平成28年人口動向調査～



世帯数	62,127	世帯
人口	146,060	人
男	73,477	人
女	72,583	人

(平成28年10月1日現在)

名古屋市港区役所

目次

・港区の特徴	P. 1	・港区の世帯数と人口の推移	P. 10
		【第4表】世帯数と人口の推移	P. 10
・名古屋市の世帯数と人口	P. 2	【第10図】世帯数と人口の推移	P. 11
【第1表】区別世帯数と人口	P. 2	【第11図】世帯数と一世帯あたり人員の推移	P. 11
【第1図】区別世帯数と人口の占める割合	P. 2	【第5表】学区別人口の推移	P. 12
【第2図】区別世帯数と人口	P. 3	【第12図】学区別人口の推移	P. 13
・港区の世帯数と人口	P. 4	・港区の人口動向	P. 14
【第2表】学区別世帯数と人口	P. 4	【第6表】毎月1日現在の港区の世帯数と人口	P. 14
【第3図】学区の位置と面積	P. 4	【第13図】毎月の世帯数と人口の増減数	P. 14
【第4図】学区別世帯数と人口	P. 5	【第14図】毎月の自然増減数《出生・死亡者数》	P. 15
【第5図】学区別人口の増減数と増減率	P. 6	【第15図】毎月の社会増減数《転入・転出者数》	P. 15
【第6図】学区別一世帯あたり人員	P. 6	【第7表】毎月1日現在の学区別世帯数と人口	P. 16
【第7図】学区別人口密度	P. 7		～18
【第3表】年齢各歳別人口	P. 8		
【第8図】年齢5歳区分人口ピラミッド	P. 9		
【第9図】年齢3区分人口割合の推移	P. 9		

港区の区域の主な変遷

明治22年10月1日	名古屋市制施行
昭和12年10月1日	南区から分区独立し、港区設置 (中川・小碓・大手・東築地・港西・西築地・船方・昭和橋の8学区)
昭和19年2月11日	船方が熱田区へ、昭和橋が中川区へ、それぞれ区域変更 南区と一部区域変更(本星崎町を編入)
昭和30年10月1日	海部郡南陽町を港区の区域に編入
昭和31年7月13日	南区と一部区域変更(七条町を編入)

* 以上のほかに、公有水面埋立ての進行に伴う区域の拡大があり、昭和58年の金城ふ頭三丁目地先の市域確認により、ほぼ現在の区域が形成される。

(注1)平成24年7月9日に住民基本台帳法の一部が改正されたことに伴い、外国人登録法が廃止されました。この法改正に伴い、人口の集計方法に変更が生じました。法改正前と法改正後の世帯数と人口、社会動態で数値の連続性はありませのでご注意ください。

(注2)この冊子の表中には、数値の端数処理により、内訳と計が一致しないものが含まれているのでご注意ください。

港区の特徴

世帯数と人口の特徴

～全市の人口は増加、港区の人口は減少～

【港区全体】（参照 P.9～11）

名古屋市全市の平成 28 年 10 月 1 日現在における世帯数は、1,072,913 世帯、人口は 2,304,794 人に上ります。その内、港区の世帯数は 1 年前に比べ 414 世帯増の 62,127 世帯（16 区中 10 番目）となっています。

港区の人口は 1 年前に比べ 685 人減の 146,060 人（16 区中 9 番目）です。全市の人口は平成 9 年より増加の一途を辿っているのに対して、港区の人口は前年比-0.47%と減少しました。

平成 28 年 10 月 1 日現在の年齢構成を見ますと、全市では 65 歳以上の人口割合が 24.5%となっています。港区では 65 歳以上の割合が 26.2%と 16 区中 5 番目に高齢化率が高い結果になりました。前年は 16 区中 6 番目でした。

【学区別】（参照 P.4～6）

区内 20 学区のうち、最も世帯数が多い学区は 4,205 世帯の福田学区です。最少は西福田学区の 1,406 世帯となっています。人口は福田学区の 10,923 人が最多で、野跡学区の 3,478 人が最少となっています。平成 27 年 10 月 1 日現在と比較した人口増加率は、7 学区が増加で、最大増加率の港楽学区では 1.74%の増加でした。他の 13 学区については減少となり、西築地学区の-2.25%が最大減少率で、東築地学区の-2.13%、稲永学区の-2.08%と続きます。

人口密度の分析

～港区北東部に人口集中～

【港区全体】（参照 P.2）

全市の人口密度は 1k m²あたり 7,060 人です。港区の人口密度は 1k m²あたり 3,200 人で 16 区中最低となっています。

【学区別】（参照 P.4～7）

学区別では、東海学区が 10,149 人/k m²で最も高く、野跡学区が 736 人/k m²で最も低くなっています。学区別人口が 2 番目に多い東築地学区の人口密度は 1,463 人/k m²と下から 4 番目に低い数値となっていますが、学区の南部に重工業地帯が広がっているため、このような数値となっています。また、本冊子にはデータを掲載していませんが、東築地学区内の木場町のみで人口密度を計算してみますと（面積約 0.54k m²、人口 9,380 人）、約 17,370 人/k m²となり、学区別の人口密度が最も高い東海学区を大きく上回る結果になります。

港区の北東部に人口が集中しているのは、交通の利便性によるものと考えられます。

一世帯あたりの人員

～全市・港区ともに一世帯あたりの人員が減少～

【港区全体】（参照 P.2）

全市の一世帯あたりの人員は 2.15 人で、一年前と比較して 0.02 人減少しました。港区では 0.03 人減少して 2.35 人（16 区中 3 番目）となっており、全市の中でも一世帯あたりの人員が多い区となっています。

【学区別】（参照 P.4）

西福田学区は、3.22 人と区内で最も一世帯あたりの人員が多い学区となっています。これは、全市の学区中でも最も高い数値です。

名古屋市の世帯数と人口

【第1表】 区別世帯数と人口

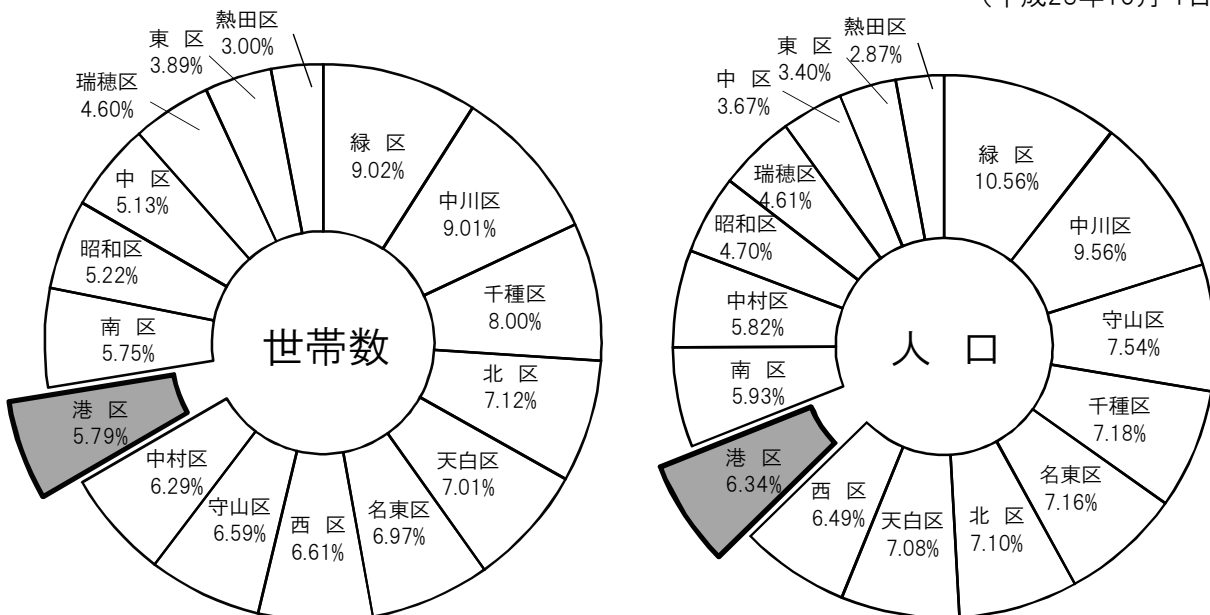
(平成28年10月1日現在)

区別	面積 (km ²)	世帯数	人 口			性比 女=100	1世帯 あたり 人員	人口密度 (1km ² あたり)	人口 区別 順位	平成27年 10月1日 人口	人口 増減数 (H27~H28)	人口 増減率 (%)
			総数	男	女							
全 市	326.45	1,072,913	2,304,794	1,138,412	1,166,382	97.6	2.15	7,060	—	2,295,638	9,156	0.40
千種区	18.18	85,844	165,443	80,849	84,594	95.6	1.93	9,100	4	164,696	747	0.45
東 区	7.71	41,720	78,428	37,520	40,908	91.7	1.88	10,172	15	78,043	385	0.49
北 区	17.53	76,422	163,697	79,505	84,192	94.4	2.14	9,338	6	163,579	118	0.07
西 区	17.93	70,933	149,645	74,220	75,425	98.4	2.11	8,346	8	149,098	547	0.37
中村区	16.30	67,495	134,117	68,259	65,858	103.6	1.99	8,228	11	133,206	911	0.68
中 区	9.38	55,005	84,614	41,494	43,120	96.2	1.54	9,021	14	83,203	1,411	1.70
昭和区	10.94	56,013	108,427	54,243	54,184	100.1	1.94	9,911	12	107,170	1,257	1.17
瑞穂区	11.22	49,336	106,204	51,156	55,048	92.9	2.15	9,466	13	105,357	847	0.80
熱田区	8.20	32,228	66,071	32,589	33,482	97.3	2.05	8,057	16	65,895	176	0.27
中川区	32.02	96,685	220,261	109,061	111,200	98.1	2.28	6,879	2	220,281	△ 20	△ 0.01
港 区	45.64	62,127	146,060	73,477	72,583	101.2	2.35	3,200	9	146,745	△ 685	△ 0.47
南 区	18.46	61,648	136,629	69,384	67,245	103.2	2.22	7,401	10	136,935	△ 306	△ 0.22
守山区	34.01	70,749	173,700	85,983	87,717	98.0	2.46	5,107	3	172,845	855	0.49
緑 区	37.91	96,779	243,345	119,721	123,624	96.8	2.51	6,419	1	241,822	1,523	0.63
名東区	19.45	74,757	165,005	79,722	85,283	93.5	2.21	8,484	5	164,080	925	0.56
天白区	21.58	75,172	163,148	81,229	81,919	99.2	2.17	7,560	7	162,683	465	0.29

(注) 面積は、国土交通省国土地理院「平成27年全国都道府県市区町村別面積調」による。ただし、緑・名東区は市外との境界未定があるため、「平成3年同面積調」を基礎とし、名東区については平成7年12月2日の天白区との区界変更及び平成19年10月1日の面積修正、緑区については平成16年10月9日の天白区との区界変更及び平成19年10月1日の面積修正について加減した。なお、全市はこれら各区の面積を合計したものである。

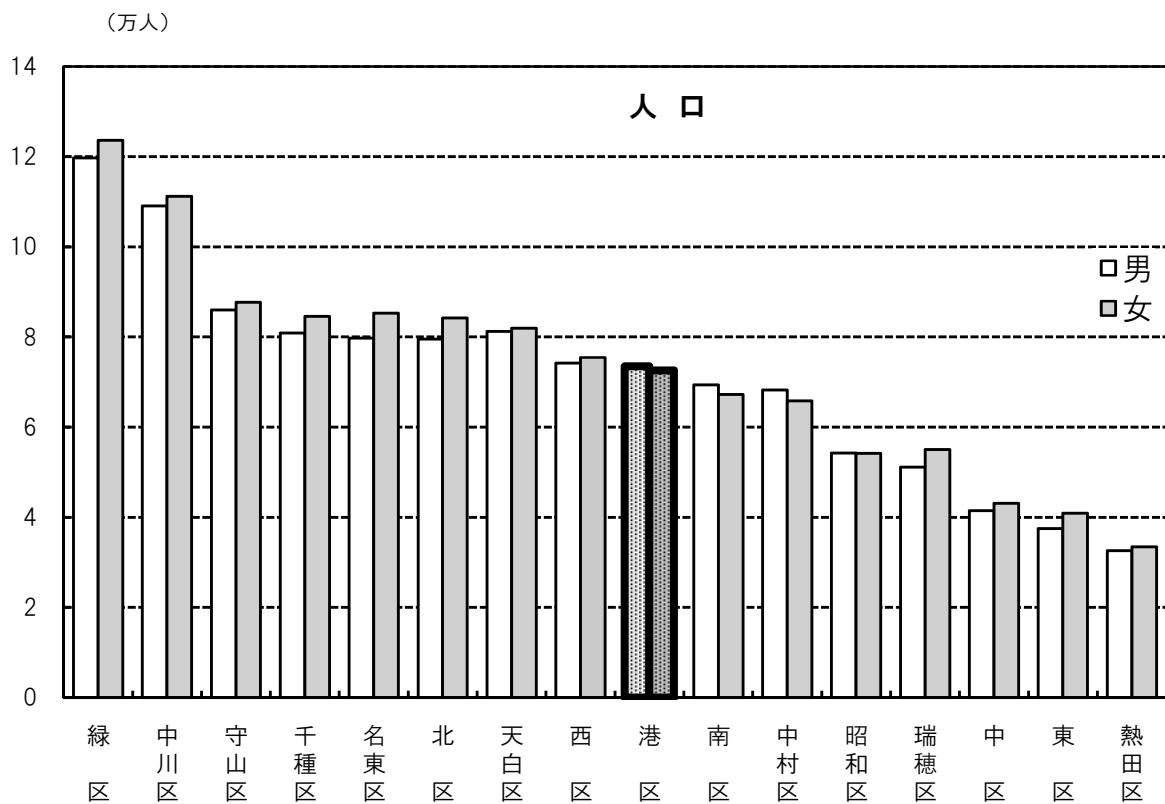
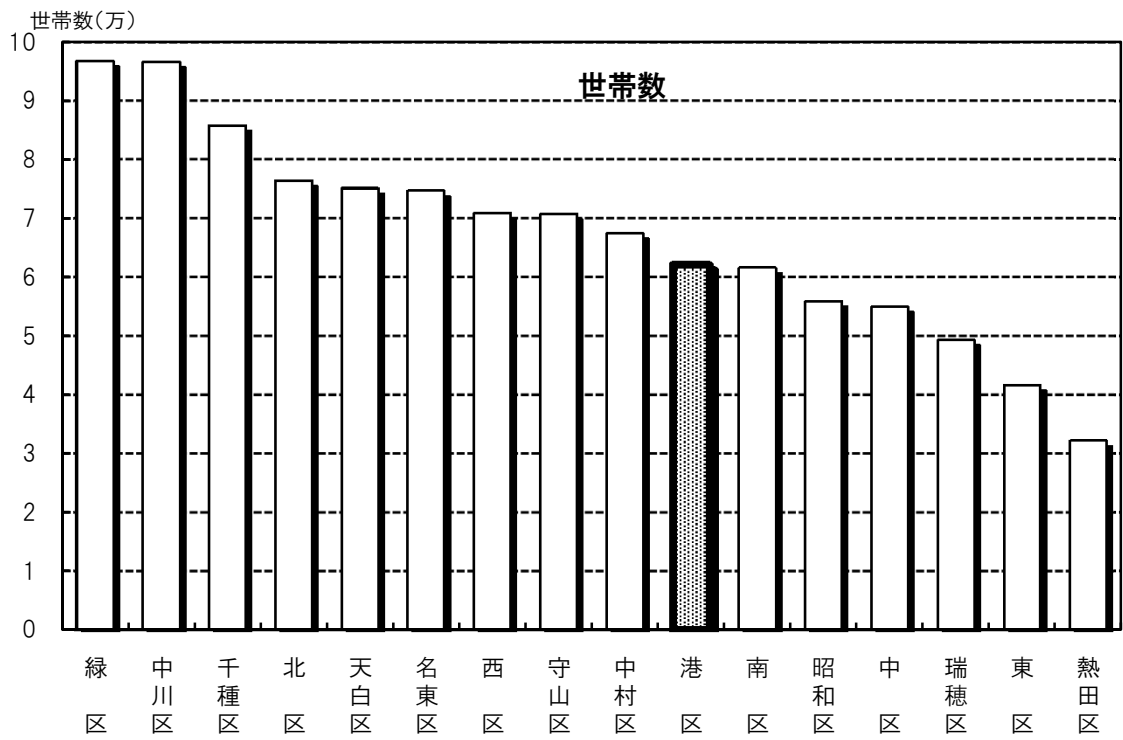
【第1図】 区別世帯数と人口の占める割合

(平成28年10月1日現在)



〔第2図〕 区別世帯数と人口

(平成28年10月 1日現在)



港区の世帯数と人口

【第2表】学区別世帯数と人口

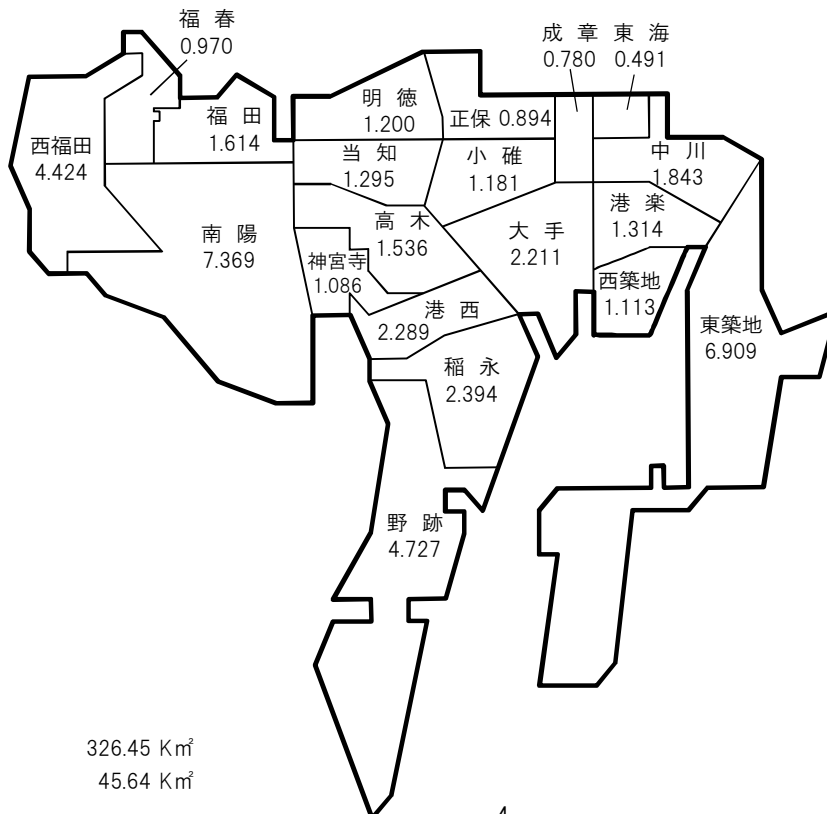
(平成28年10月1日現在)

学区別	面積 (km ²)	世帯数	人 口			性 比 女=100	1世帯 あたり 人員	人口密度 (1km ² あたり)	平成27年 10月1日 人口	人口 増減数 (H27~H28)	人口 増減率 (H27~H28)%
			総数	男	女						
港 区	45.64	62,127	146,060	73,477	72,583	101.2	2.35	3,200	146,745	△ 685	△ 0.47
東築地	6.909	4,200	10,109	5,025	5,084	98.8	2.41	1,463	10,329	△ 220	△ 2.13
中 川	1.843	3,201	6,172	3,206	2,966	108.1	1.93	3,349	6,146	26	0.42
東 海	0.491	2,436	4,983	2,581	2,402	107.5	2.05	10,149	4,935	48	0.97
成 章	0.780	2,096	5,122	2,462	2,660	92.6	2.44	6,567	5,195	△ 73	△ 1.41
大 手	2.211	4,023	9,572	4,890	4,682	104.4	2.38	4,329	9,584	△ 12	△ 0.13
港 西	2.289	4,050	9,297	4,949	4,348	113.8	2.30	4,062	9,264	33	0.36
稲 永	2.394	3,711	7,903	3,919	3,984	98.4	2.13	3,301	8,071	△ 168	△ 2.08
野 跡	4.727	1,531	3,478	1,614	1,864	86.6	2.27	736	3,469	9	0.26
小 碓	1.181	3,976	8,961	4,289	4,672	91.8	2.25	7,588	9,028	△ 67	△ 0.74
正 保	0.894	3,066	7,160	3,590	3,570	100.6	2.34	8,009	7,240	△ 80	△ 1.10
明 徳	1.200	3,281	7,694	4,019	3,675	109.4	2.35	6,412	7,652	42	0.55
当 知	1.295	3,986	9,260	4,602	4,658	98.8	2.32	7,151	9,333	△ 73	△ 0.78
西築地	1.113	2,456	5,268	2,649	2,619	101.1	2.14	4,733	5,389	△ 121	△ 2.25
港 楽	1.314	3,911	8,434	4,278	4,156	102.9	2.16	6,419	8,290	144	1.74
高 木	1.536	3,793	9,351	4,860	4,491	108.2	2.47	6,088	9,318	33	0.35
神宮寺	1.086	1,954	4,782	2,468	2,314	106.7	2.45	4,403	4,792	△ 10	△ 0.21
南 陽	7.369	2,709	7,477	3,567	3,910	91.2	2.76	1,015	7,496	△ 19	△ 0.25
西福田	4.424	1,406	4,533	2,127	2,406	88.4	3.22	1,025	4,567	△ 34	△ 0.74
福 田	1.614	4,205	10,923	5,522	5,401	102.2	2.60	6,768	10,962	△ 39	△ 0.36
福 春	0.970	2,136	5,581	2,860	2,721	105.1	2.61	5,754	5,685	△ 104	△ 1.83

(注) 学区の面積は総務局企画部統計課による。

【第3図】学区の位置と面積

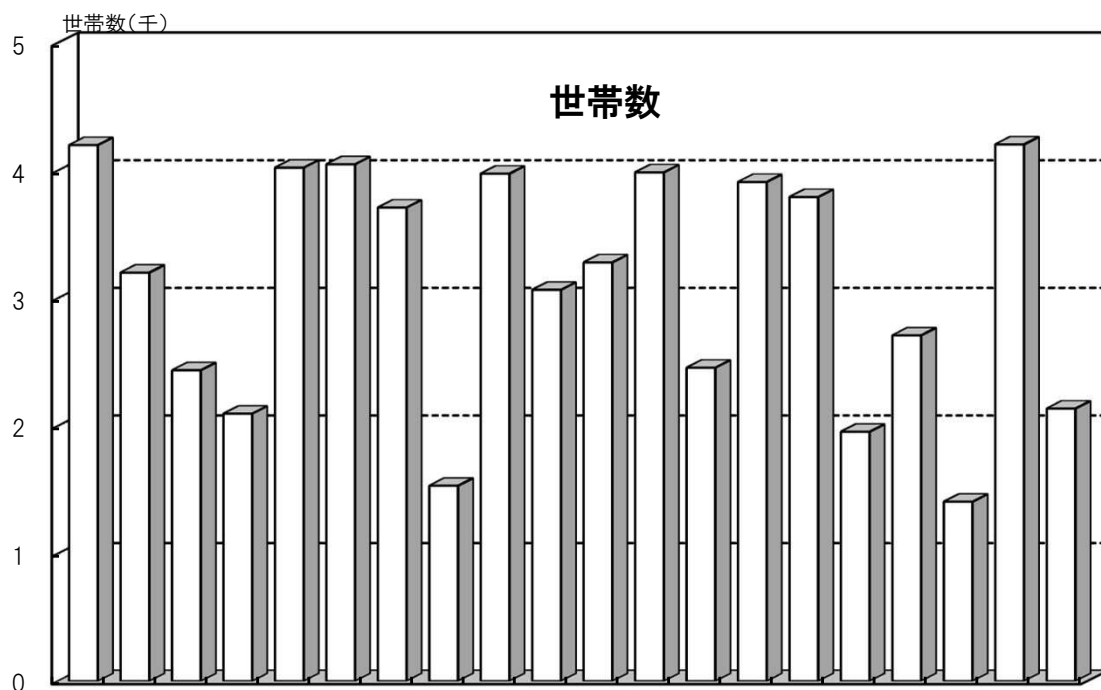
(単位:km²)



名古屋市の面積 326.45 Km²
 港区の面積 45.64 Km²

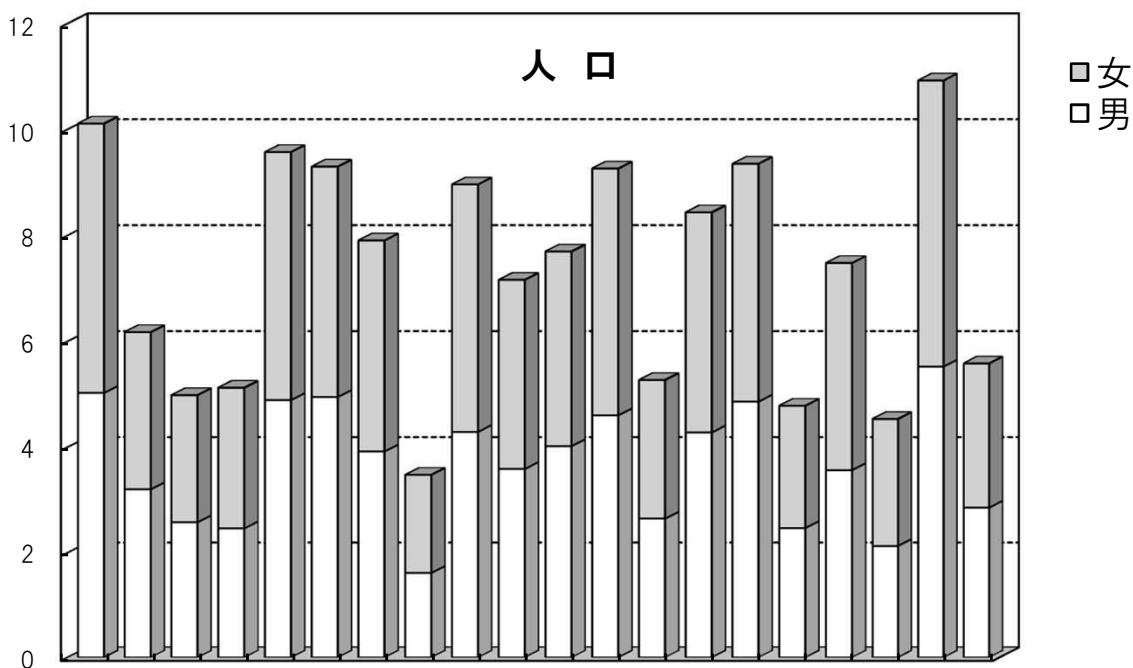
〔第4図〕 学区別世帯数と人口

(平成28年10月1日現在)



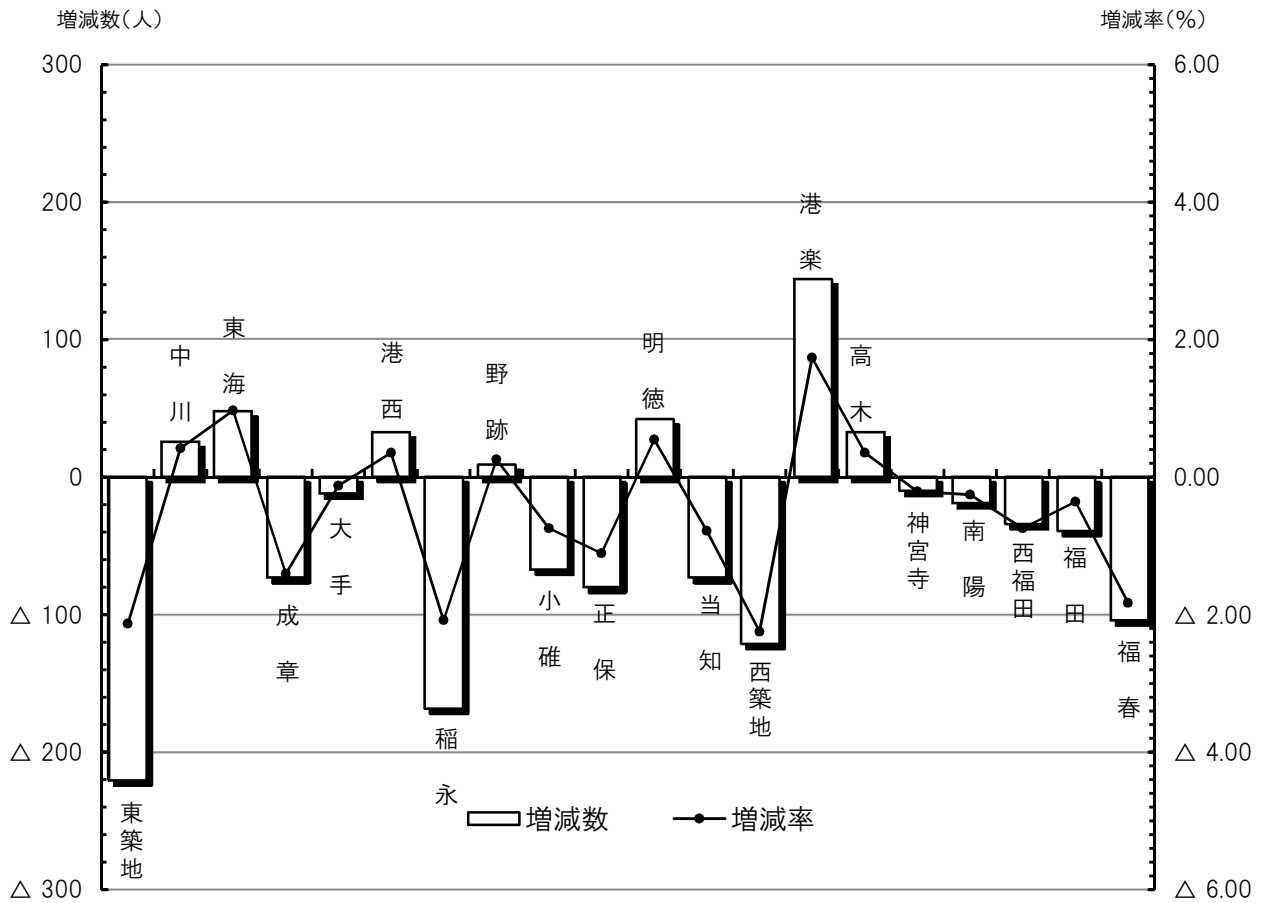
東築地 中川 東海 成章 大手 港西 稲永 野跡 小碓 正保 明徳 当知 西築地 港楽 高木 神宮寺 南陽 西福田 福田 福春

(千人)



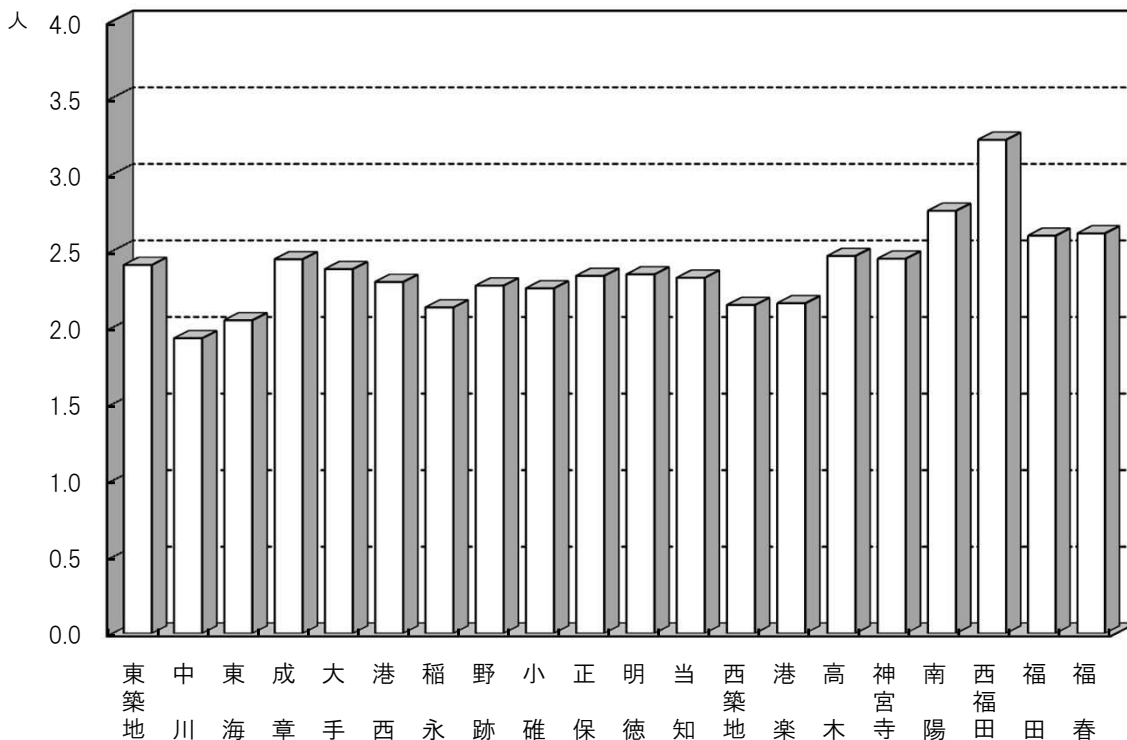
東築地 中川 東海 成章 大手 港西 稲永 野跡 小碓 正保 明徳 当知 西築地 港楽 高木 神宮寺 南陽 西福田 福田 福春

〔第5図〕 学区別人口の増減数と増減率
 <平成28年と平成27年との比較>



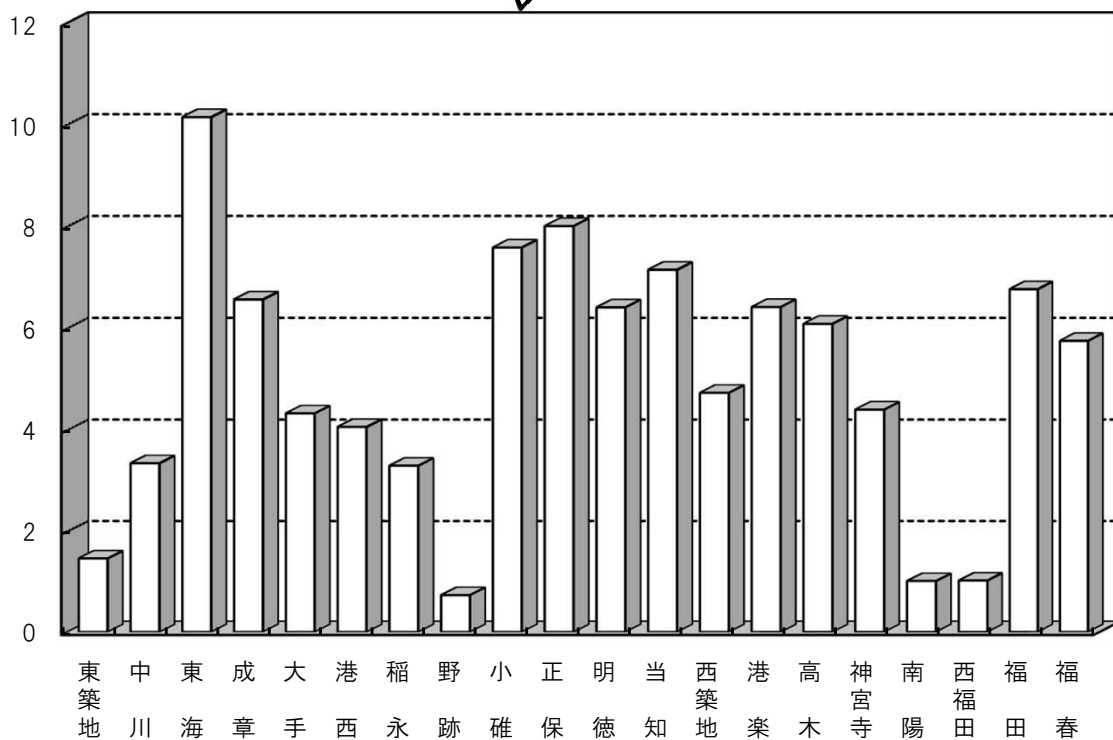
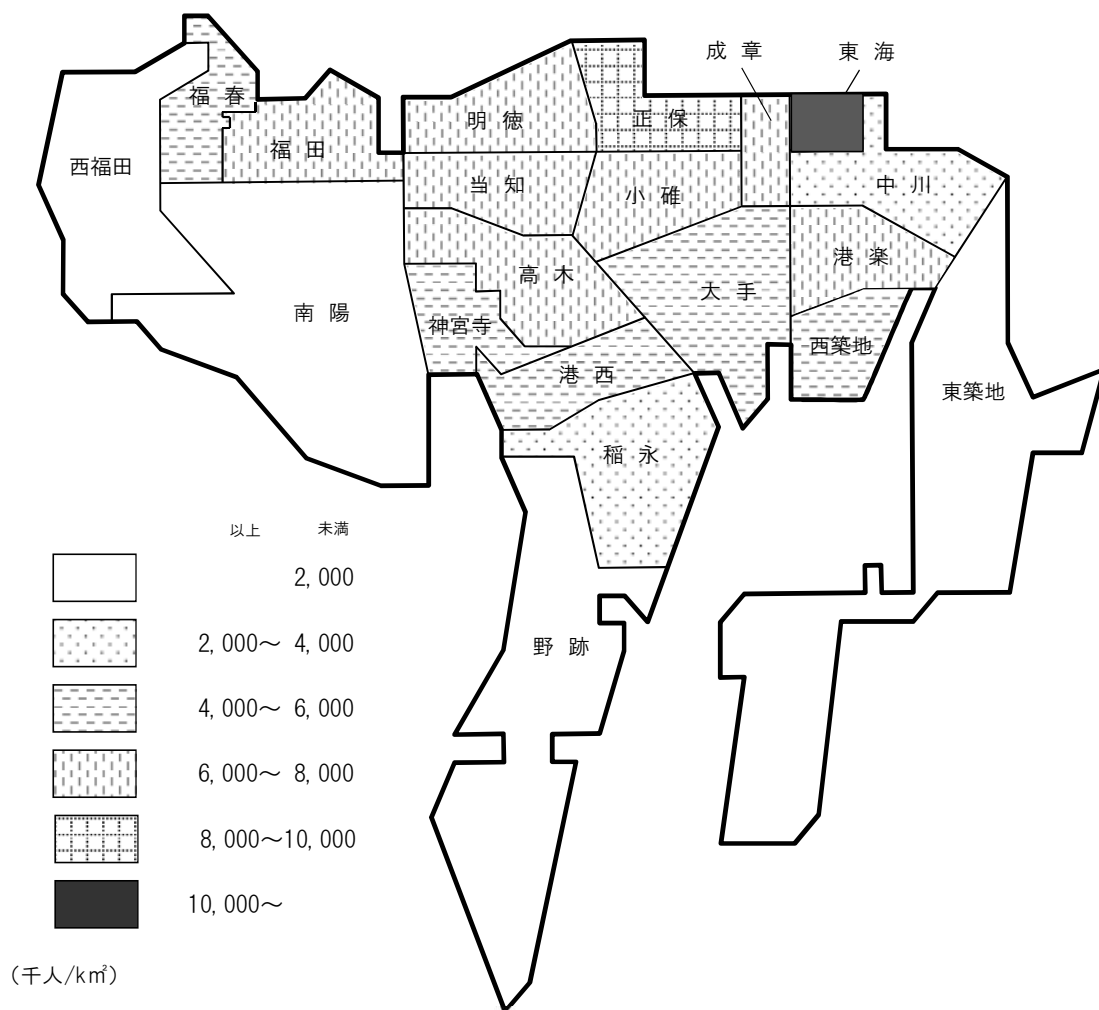
〔第6図〕 学区別一世帯あたり人員

(平成28年10月1日現在)



〔第7図〕 学区別人口密度<1km²あたり人口>

(平成28年10月1日現在)



【第3表】年齢各歳別人口

(平成28年10月1日現在)

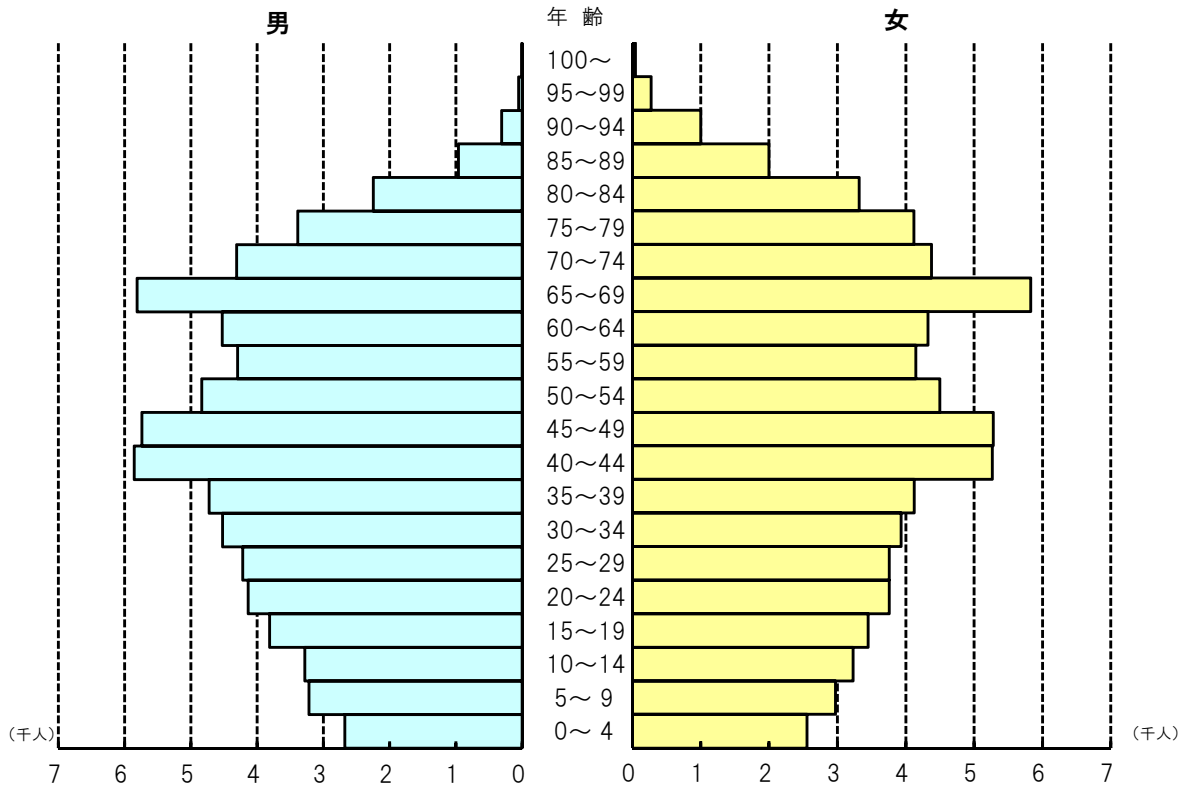
年 齢	総数	男	女	年 齢	総数	男	女
港区総数	146,060	73,477	72,583				
0～4歳	5,232	2,676	2,556	60～64歳	8,853	4,526	4,327
0	1,065	554	511	60	1,671	869	802
1	1,007	499	508	61	1,677	861	816
2	1,032	535	497	62	1,694	867	827
3	1,042	525	517	63	1,868	957	911
4	1,086	563	523	64	1,943	972	971
5～9歳	6,187	3,216	2,971	65～69歳	11,639	5,812	5,827
5	1,175	625	550	65	2,013	1,048	965
6	1,161	611	550	66	2,332	1,156	1,176
7	1,212	647	565	67	2,530	1,277	1,253
8	1,304	667	637	68	2,525	1,211	1,314
9	1,335	666	669	69	2,239	1,120	1,119
10～14歳	6,511	3,280	3,231	70～74歳	8,683	4,307	4,376
10	1,287	620	667	70	1,455	746	709
11	1,242	616	626	71	1,576	801	775
12	1,363	672	691	72	1,899	948	951
13	1,278	667	611	73	1,836	861	975
14	1,341	705	636	74	1,917	951	966
15～19歳	7,263	3,812	3,451	75～79歳	7,505	3,385	4,120
15	1,378	709	669	75	1,743	806	937
16	1,401	749	652	76	1,649	758	891
17	1,445	787	658	77	1,440	642	798
18	1,518	759	759	78	1,308	594	714
19	1,521	808	713	79	1,365	585	780
20～24歳	7,893	4,133	3,760	80～84歳	5,561	2,244	3,317
20	1,526	774	752	80	1,305	534	771
21	1,615	852	763	81	1,208	540	668
22	1,576	826	750	82	1,093	437	656
23	1,621	835	786	83	1,027	388	639
24	1,555	846	709	84	928	345	583
25～29歳	7,974	4,217	3,757	85～89歳	2,960	963	1,997
25	1,530	767	763	85	753	264	489
26	1,627	869	758	86	670	232	438
27	1,569	836	733	87	568	172	396
28	1,610	860	750	88	508	159	349
29	1,638	885	753	89	461	136	325
30～34歳	8,457	4,524	3,933	90～94歳	1,312	310	1,002
30	1,644	882	762	90	389	117	272
31	1,710	921	789	91	351	75	276
32	1,694	900	794	92	244	63	181
33	1,664	904	760	93	192	34	158
34	1,745	917	828	94	136	21	115
35～39歳	8,849	4,723	4,126	95～99歳	323	51	272
35	1,633	897	736	95	125	26	99
36	1,722	934	788	96	91	10	81
37	1,716	874	842	97	55	9	46
38	1,860	1,014	846	98	31	4	27
39	1,918	1,004	914	99	21	2	19
40～44歳	11,122	5,853	5,269	100歳以上	50	6	44
40	2,033	1,069	964				
41	2,135	1,105	1,030	年齢不詳	886	568	318
42	2,244	1,174	1,070				
43	2,374	1,231	1,143				
44	2,336	1,274	1,062				
45～49歳	11,020	5,739	5,281	(再掲)			
45	2,329	1,215	1,114	15歳未満	17,930	9,172	8,758
46	2,280	1,188	1,092	15～64歳	89,211	46,659	42,552
47	2,209	1,170	1,039	65歳以上	38,033	17,078	20,955
48	2,142	1,098	1,044	65～74歳	20,322	10,119	10,203
49	2,060	1,068	992	75歳以上	17,711	6,959	10,752
50～54歳	9,337	4,837	4,500	年齢別割合(%)			
50	1,742	893	849	15歳未満	12.4	12.6	12.1
51	2,025	1,078	947	15～64歳	61.5	64.0	58.9
52	1,859	957	902	65歳以上	26.2	23.4	29.0
53	1,873	940	933	65～74歳	14.0	13.9	14.1
54	1,838	969	869	75歳以上	12.2	9.5	14.9
55～59歳	8,443	4,295	4,148	年齢中位数	46.0	44.6	47.5
55	1,780	904	876				
56	1,670	846	824	平均年齢	45.6	44.2	47.0
57	1,702	871	831				
58	1,708	870	838				
59	1,583	804	779				

(注1) 本表の数値は、平成27年国勢調査結果を基礎とし、毎月の住民基本台帳人口の異動数を加減して推計したものである。

(注2) 年齢別割合は、年齢不詳を含まない人口総数を分母としている。

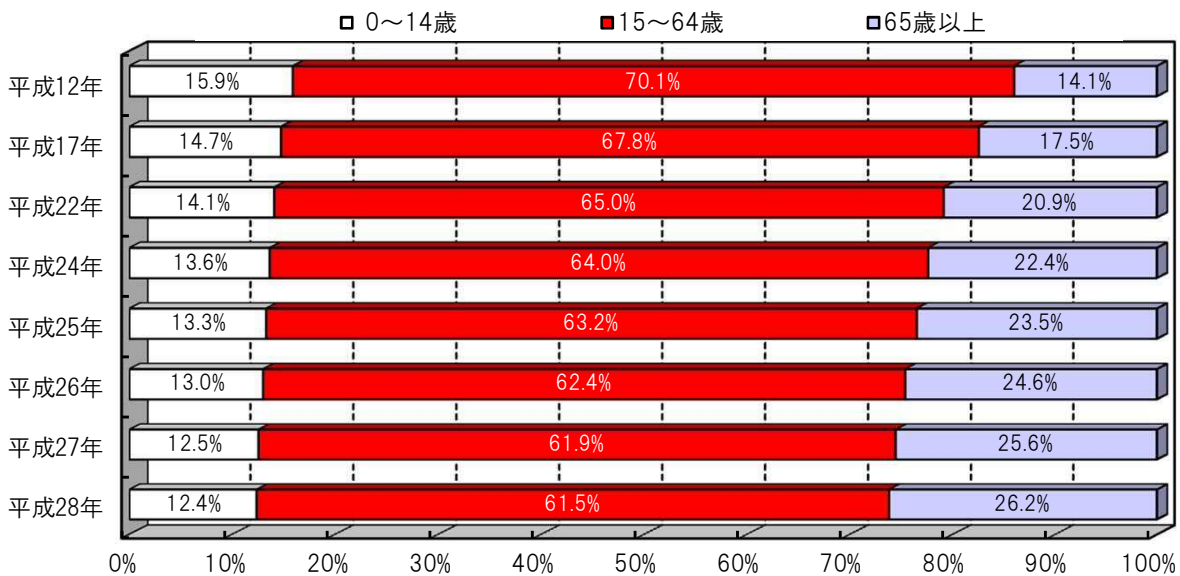
〔第8図〕 年齢5歳区分人口ピラミッド

(平成28年10月1日現在)



〔第9図〕 年齢3区分人口割合の推移

(各年10月1日現在)



(単位:人)

	平成12年	平成17年	平成22年	平成24年	平成25年	平成26年	平成27年	平成28年
0~14歳	24,025	22,353	21,011	20,011	19,392	18,846	18,290	17,930
15~64歳	106,021	102,860	96,995	93,991	92,235	90,464	90,262	89,211
65歳以上	21,271	26,552	31,200	32,934	34,295	35,744	37,307	38,033
総数	151,317	151,765	149,206	146,936	145,922	145,054	145,859	145,174

(注) 上記のグラフの割合は、年齢不詳を含まない人口総数を分母としている。

港区の世帯数と人口の推移

【第4表】世帯数と人口の推移

(各年10月1日現在)

年	面積 (km ²)	世帯数	人 口			性比 女=100	1世帯 あたり 人員	人口密度 (1km ² あたり)	備考
			総数	男	女				
昭和12	24.53	8,500	41,300	22,600	18,700	120.9	4.86	1,684	
15	25.53	10,356	51,607	28,868	22,739	127.0	4.98	2,021	*
22	25.53	8,884	39,633	20,524	19,109	107.4	4.46	1,552	*
25	25.78	11,117	51,419	25,932	25,487	101.7	4.63	1,995	*
30	39.41	16,211	77,698	40,144	37,554	106.9	4.79	1,972	*
35	40.15	21,617	96,830	52,006	44,824	116.0	4.48	2,412	*
40	41.74	27,198	113,575	60,123	53,452	112.5	4.18	2,721	*
45	42.21	32,580	125,392	65,730	59,662	110.2	3.85	2,971	*
46	42.21	32,946	127,423	66,783	60,640	110.1	3.87	3,019	
47	42.52	33,352	129,609	67,854	61,755	109.9	3.89	3,048	
48	42.52	33,108	129,783	66,184	63,599	104.1	3.92	3,052	
49	42.59	32,836	129,278	65,876	63,402	103.9	3.94	3,035	
50	42.80	36,254	130,740	67,496	63,244	106.7	3.61	3,055	*
51	42.80	36,415	132,566	68,259	64,307	106.1	3.64	3,097	
52	44.16	35,672	131,605	67,613	63,992	105.7	3.69	2,980	
53	44.16	35,705	131,720	67,575	64,145	105.3	3.69	2,983	
54	45.37	36,029	131,831	67,546	64,285	105.1	3.66	2,906	
55	45.37	41,012	132,148	67,688	64,460	105.0	3.22	2,913	*
56	45.44	41,844	134,131	68,700	65,431	105.0	3.21	2,952	
57	45.44	42,679	136,374	69,706	66,668	104.6	3.20	3,001	
58	45.72	43,464	138,573	70,659	67,914	104.0	3.19	3,031	
59	45.72	44,078	139,870	71,206	68,664	103.7	3.17	3,059	
60	45.72	44,190	140,956	71,464	69,492	102.8	3.19	3,083	*
61	45.72	45,086	142,843	72,484	70,359	103.0	3.17	3,124	
62	45.72	46,207	145,207	73,632	71,575	102.9	3.14	3,176	
63	45.57	46,868	146,002	74,058	71,944	102.9	3.12	3,204	
平成元年	45.57	47,882	147,736	74,821	72,915	102.6	3.09	3,242	
2	45.57	48,971	148,185	75,242	72,943	103.2	3.03	3,252	*
3	45.57	49,806	148,642	75,685	72,957	103.7	2.98	3,262	
4	45.57	50,660	149,277	75,982	73,295	103.7	2.95	3,276	
5	45.57	51,267	149,279	75,991	73,288	103.7	2.91	3,276	
6	45.57	52,135	150,165	76,489	73,676	103.8	2.88	3,295	
7	45.57	52,706	150,538	76,547	73,991	103.5	2.86	3,303	*
8	45.57	53,664	151,204	76,759	74,445	103.1	2.82	3,318	
9	45.57	54,243	150,999	76,738	74,261	103.3	2.78	3,314	
10	45.57	54,894	151,361	76,696	74,665	102.7	2.76	3,322	
11	45.67	55,765	151,448	76,654	74,794	102.5	2.72	3,316	
12	45.67	56,003	151,614	76,723	74,891	102.4	2.71	3,320	*
13	45.67	56,676	151,485	76,539	74,946	102.1	2.67	3,317	
14	45.67	57,556	151,634	76,500	75,134	101.8	2.63	3,320	
15	45.67	58,748	152,414	76,910	75,504	101.9	2.59	3,337	
16	45.67	59,645	152,706	77,037	75,669	101.8	2.56	3,344	
17	45.67	58,687	151,872	76,338	75,534	101.1	2.59	3,325	*
18	45.67	59,637	151,921	76,296	75,625	100.9	2.55	3,326	
19	45.67	60,282	151,811	76,347	75,464	101.2	2.52	3,324	
20	45.69	61,168	152,006	76,497	75,509	101.3	2.49	3,327	
21	45.69	61,479	151,490	76,170	75,320	101.1	2.46	3,316	
22	45.69	59,274	149,215	74,710	74,505	100.3	2.52	3,266	*
23	45.69	59,404	148,225	74,177	74,048	100.2	2.50	3,244	
24	45.69	58,213	146,638	73,381	73,257	100.2	2.52	3,209	
25	45.69	58,604	145,624	72,918	72,706	100.3	2.48	3,187	
26	45.69	59,119	144,756	72,533	72,223	100.4	2.45	3,168	
27	45.63	61,713	146,745	73,673	73,072	100.8	2.38	3,216	*
28	45.64	62,127	146,060	73,477	72,583	101.2	2.35	3,200	

(注1) 備考欄*印の世帯数と人口は、国勢調査の結果による。

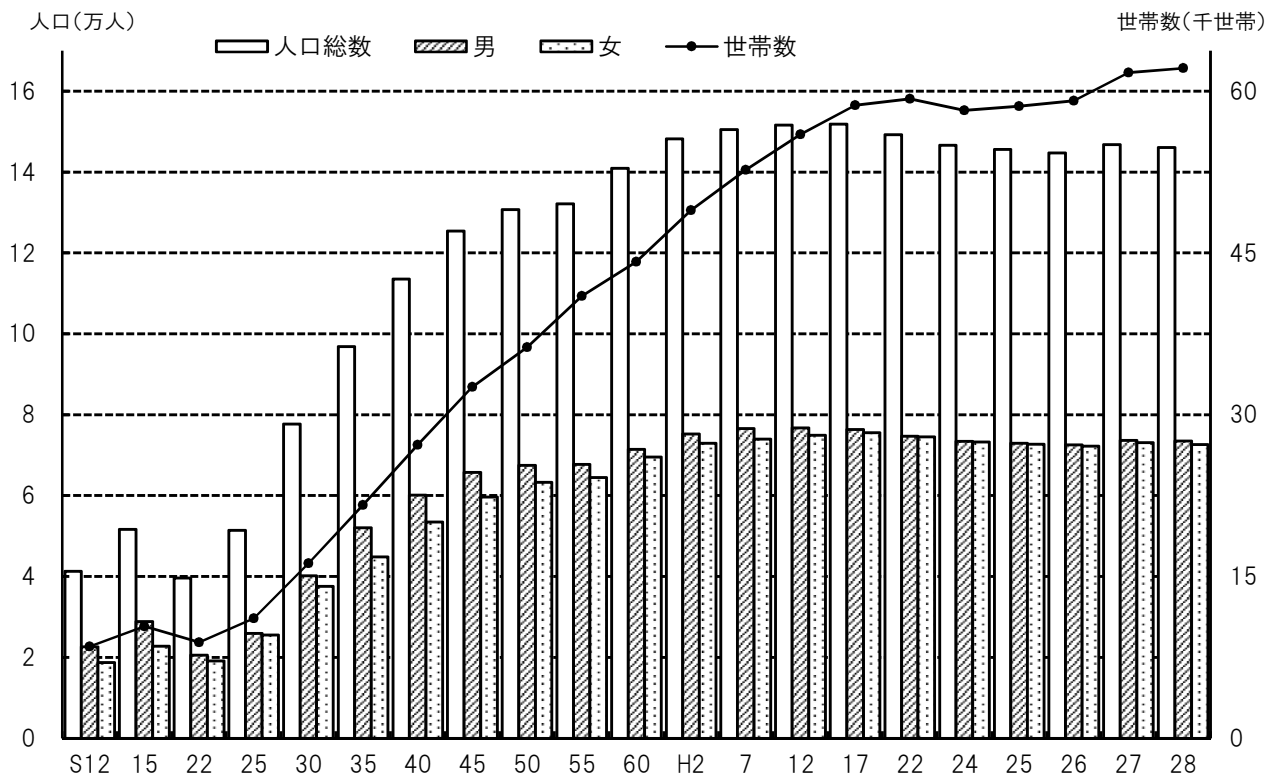
(注2) 上記以外の年は、本市で推計した世帯数と人口である。

(注3) 昭和55年国勢調査以降、会社等独身寮などに居住する単身者については一人一人をそれぞれ1世帯とすることになった(従来は、棟ごとにまとめて1つの世帯)ので、世帯数を時系列で比較する場合は注意されたい。

(注4) 平成24年7月の法改正に伴う外国人人口の取扱による数値変動が含まれている。

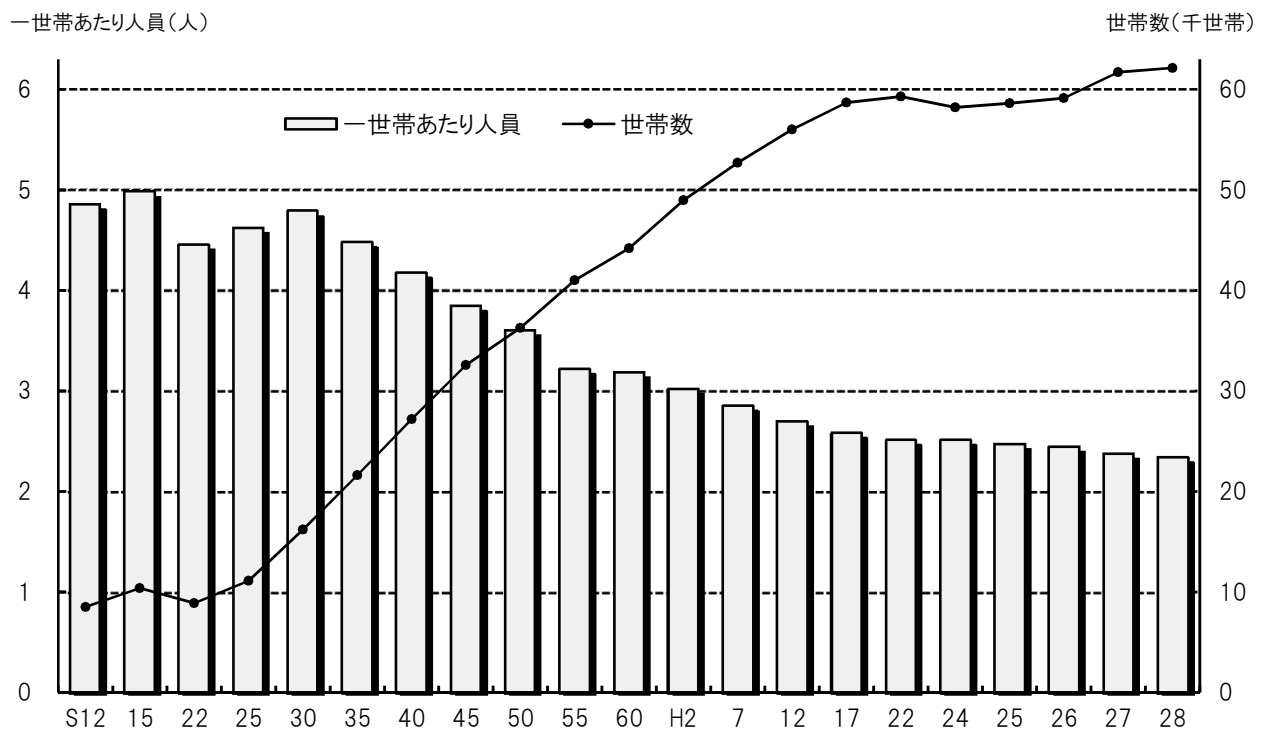
〔第10図〕 世帯数と人口の推移

(各年10月1日現在)



〔第11図〕 世帯数と一世帯あたり人員の推移

(各年10月1日現在)



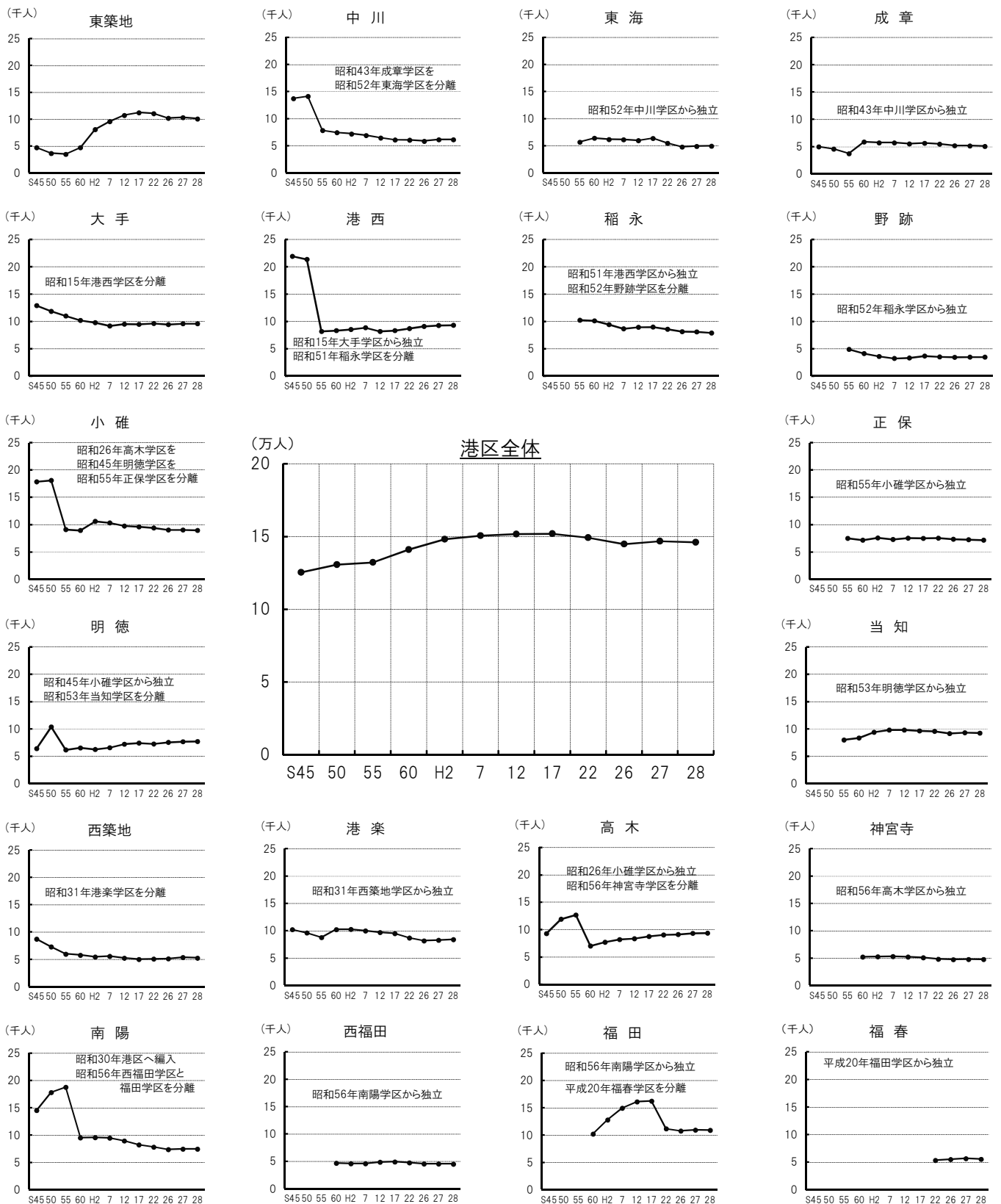
【第5表】学区別人口の推移

(各年10月1日現在)

学区	昭和45年	昭和50年	昭和55年	昭和60年	平成2年	平成7年	平成12年	平成17年	平成22年	平成26年	平成27年	平成28年
東築地	4,749	3,682	3,486	4,738	8,125	9,611	10,768	11,240	11,098	10,222	10,329	10,109
中川	13,748	14,169	7,867	7,469	7,239	6,944	6,495	6,119	6,082	5,882	6,146	6,172
東海			5,720	6,428	6,204	6,174	6,010	6,417	5,497	4,815	4,935	4,983
成章	5,023	4,598	3,777	5,897	5,750	5,752	5,548	5,675	5,519	5,212	5,195	5,122
大手	12,886	11,839	10,984	10,181	9,794	9,178	9,490	9,457	9,616	9,413	9,584	9,572
港西	21,919	21,340	8,180	8,316	8,542	8,874	8,186	8,327	8,697	9,106	9,264	9,297
稲永			10,238	10,105	9,422	8,669	8,932	8,966	8,583	8,139	8,071	7,903
野跡			4,899	4,116	3,593	3,219	3,317	3,695	3,524	3,454	3,469	3,478
小碓	17,838	18,089	9,095	8,930	10,602	10,321	9,766	9,578	9,375	9,006	9,028	8,961
正保			7,481	7,156	7,581	7,299	7,542	7,500	7,541	7,323	7,240	7,160
明德	6,417	10,365	6,161	6,545	6,241	6,565	7,206	7,426	7,281	7,533	7,652	7,694
当知			8,011	8,345	9,407	9,811	9,825	9,644	9,583	9,167	9,333	9,260
西築地	8,741	7,319	5,995	5,792	5,449	5,571	5,228	5,022	5,072	5,125	5,389	5,268
港楽	10,246	9,629	8,792	10,261	10,285	9,994	9,705	9,538	8,729	8,206	8,290	8,434
高木	9,269	11,880	12,663	6,996	7,681	8,182	8,358	8,740	9,022	9,109	9,318	9,351
神宮寺			5,256	5,279	5,328	5,251	5,104	4,849	4,757	4,792	4,782	
旧区分計	110,836	112,910	113,349	116,531	121,194	121,492	121,627	122,448	120,068	116,469	118,035	117,546
南陽	14,556	17,830	18,799	9,523	9,583	9,483	8,970	8,241	7,848	7,396	7,496	7,477
西福田				4,672	4,598	4,608	4,874	4,923	4,751	4,560	4,567	4,533
福田				10,230	12,810	14,955	16,143	16,260	11,193	10,808	10,962	10,923
福春									5,355	5,523	5,685	5,581
支所分計	14,556	17,830	18,799	24,425	26,991	29,046	29,987	29,424	29,147	28,287	28,710	28,514
合計	125,392	130,740	132,148	140,956	148,185	150,538	151,614	151,872	149,215	144,756	146,745	146,060

〔第12図〕 学区別人口の推移

(各年10月1日現在)



港区の人口動向

【第6表】 毎月1日現在の港区の世帯数と人口

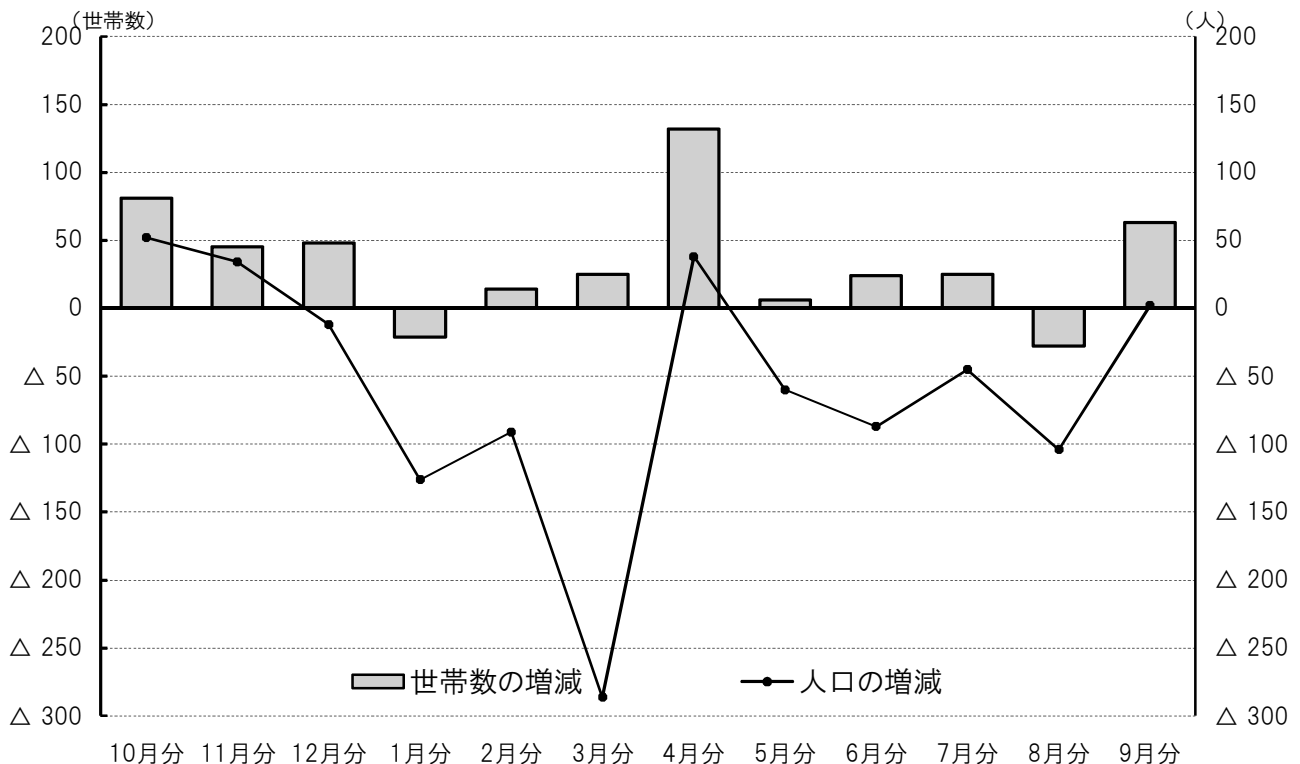
(平成23年～平成26年、平成27年10月～平成28年9月)

年 月 (各月1日)	世帯数	人 口			自然動態			社会動態			対前月	
		総数	男	女	出生	死亡	差	転入	転出	差	世帯数	人口
平成23年10月	59,404	148,225	74,177	74,048	113	118	△ 5	496	572	△ 76	—	—
平成24年10月	58,213	146,638	73,381	73,257	100	133	△ 33	566	542	24	—	—
平成25年10月	58,604	145,624	72,918	72,706	90	108	△ 18	465	500	△ 35	—	—
平成26年10月	59,119	144,756	72,533	72,223	87	112	△ 25	482	599	△ 117	—	—
平成27年10月	61,713	146,745	73,673	73,072	101	116	△ 15	619	552	67	—	—
11月	61,794	146,797	73,712	73,085	75	114	△ 39	543	470	73	81	52
12月	61,839	146,831	73,737	73,094	93	99	△ 6	596	602	△ 6	45	34
平成28年 1月	61,887	146,819	73,798	73,021	91	144	△ 53	475	548	△ 73	48	△ 12
2月	61,866	146,693	73,740	72,953	80	155	△ 75	526	542	△ 16	△ 21	△ 126
3月	61,880	146,602	73,685	72,917	93	150	△ 57	934	1,163	△ 229	14	△ 91
4月	61,905	146,316	73,539	72,777	91	121	△ 30	799	731	68	25	△ 286
5月	62,037	146,354	73,586	72,768	100	143	△ 43	513	530	△ 17	132	38
6月	62,043	146,294	73,560	72,734	101	121	△ 20	510	577	△ 67	6	△ 60
7月	62,067	146,207	73,517	72,690	81	93	△ 12	464	497	△ 33	24	△ 87
8月	62,092	146,162	73,492	72,670	102	132	△ 30	547	621	△ 74	25	△ 45
9月	62,064	146,058	73,455	72,603	91	135	△ 44	562	516	46	△ 28	△ 104
平成27年10月 1日から平成28年9月30日までの合計					1,099	1,523	△ 424	7,088	7,349	△ 261	—	—
平成27年10月 1日から平成28年9月30日までの1か月平均					92	127	△ 35	591	612	△ 22	—	—

(注) 市内区間移動、その他の増減(転出取消・職権記載等・職権消除等、平成24年の法改正に伴う外国人人口の取扱変更による数値変動)を含む。

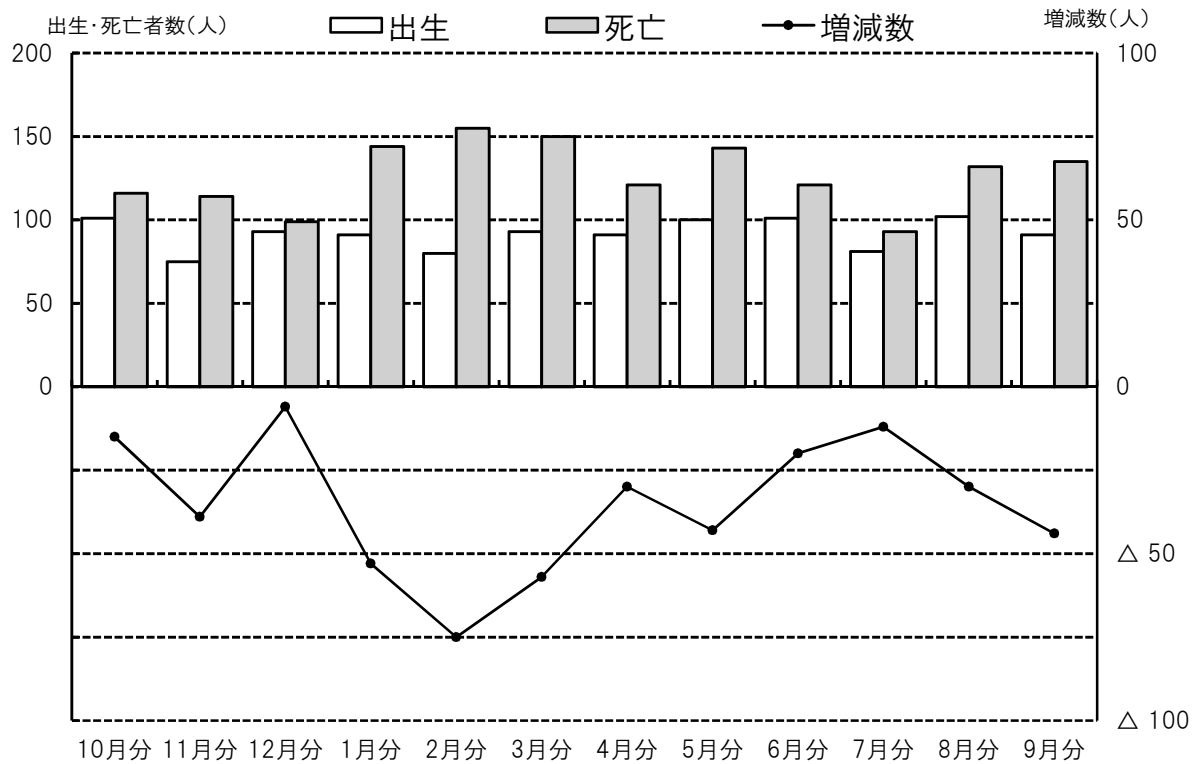
〔第13図〕 毎月の世帯数と人口の増減数

(平成27年10月分～平成28年 9月分)



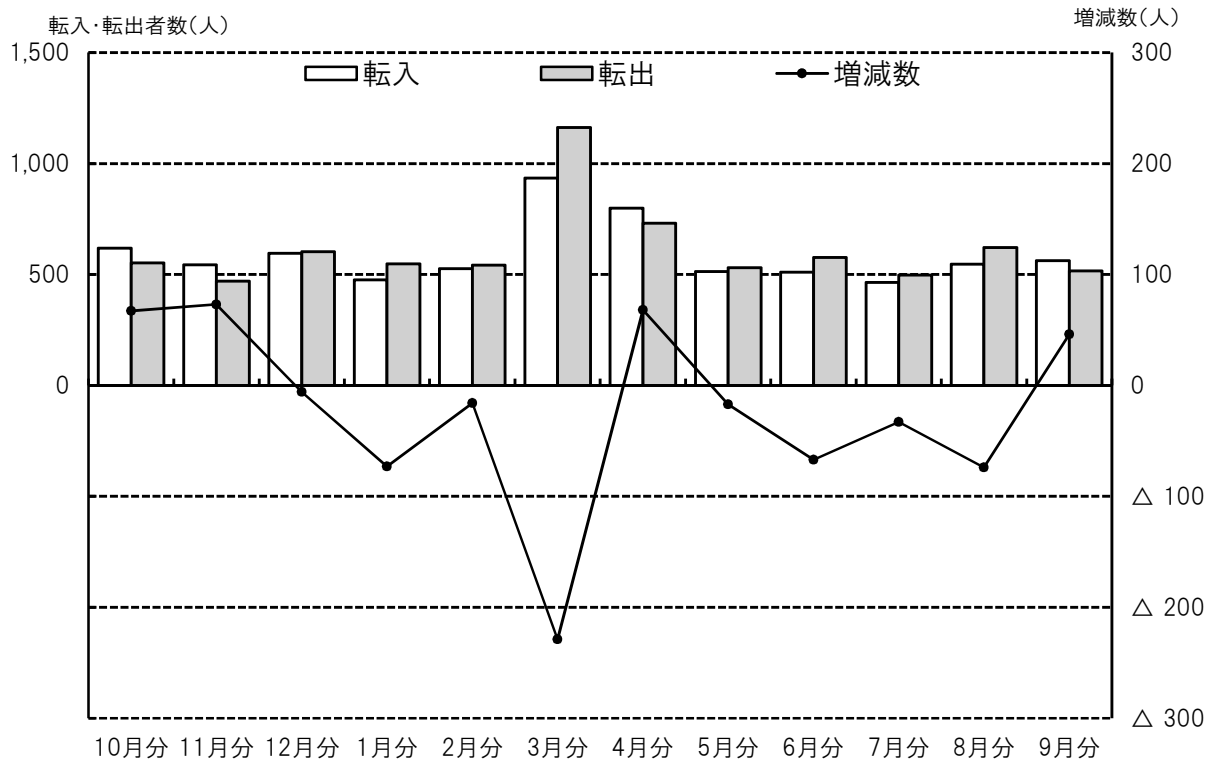
〔第14図〕 毎月の自然増減数《出生・死亡者数》

(平成27年10月分～平成28年 9月分)



〔第15図〕 毎月の社会増減数《転入・転出者数》

(平成27年10月分～平成28年 9月分)



【第7表】毎月1日現在の学区別世帯数と人口（Ⅰ）

（平成23年～平成26年、平成27年10月～平成28年10月）

学区	年月	世帯数	人 口		
			総数	男	女
港 区	23年10月	59,404	148,225	74,177	74,048
	24年10月	58,213	146,638	73,381	73,257
	25年10月	58,604	145,624	72,918	72,706
	26年10月	59,119	144,756	72,533	72,223
	27年10月	61,713	146,745	73,673	73,072
	11月	61,794	146,797	73,712	73,085
	12月	61,839	146,831	73,737	73,094
	28年 1月	61,887	146,819	73,798	73,021
	2月	61,866	146,693	73,740	72,953
	3月	61,880	146,602	73,685	72,917
東 築 地	4月	61,905	146,316	73,539	72,777
	5月	62,037	146,354	73,586	72,768
	6月	62,043	146,294	73,560	72,734
	7月	62,067	146,207	73,517	72,690
	8月	62,092	146,162	73,492	72,670
	9月	62,064	146,058	73,455	72,603
	10月	62,127	146,060	73,477	72,583
	23年10月	4,111	10,840	5,409	5,431
	24年10月	3,927	10,485	5,240	5,245
	25年10月	3,935	10,424	5,216	5,208
26年10月	3,957	10,222	5,107	5,115	
27年10月	4,225	10,329	5,129	5,200	
11月	4,214	10,318	5,119	5,199	
12月	4,194	10,243	5,075	5,168	
28年 1月	4,197	10,235	5,076	5,159	
2月	4,197	10,212	5,064	5,148	
3月	4,203	10,210	5,060	5,150	
4月	4,191	10,155	5,031	5,124	
5月	4,198	10,148	5,036	5,112	
6月	4,195	10,130	5,025	5,105	
7月	4,190	10,114	5,018	5,096	
8月	4,177	10,081	5,005	5,076	
9月	4,191	10,098	5,013	5,085	
10月	4,200	10,109	5,025	5,084	
中 川	23年10月	3,004	5,970	3,097	2,873
	24年10月	2,989	5,971	3,090	2,881
	25年10月	2,985	5,890	3,065	2,825
	26年10月	3,019	5,882	3,065	2,817
	27年10月	3,180	6,146	3,186	2,960
	11月	3,198	6,160	3,204	2,956
	12月	3,193	6,158	3,208	2,950
	28年 1月	3,196	6,161	3,213	2,948
	2月	3,190	6,156	3,213	2,943
	3月	3,185	6,155	3,210	2,945
東 海	4月	3,179	6,144	3,192	2,952
	5月	3,221	6,195	3,212	2,983
	6月	3,215	6,193	3,208	2,985
	7月	3,209	6,180	3,197	2,983
	8月	3,210	6,177	3,195	2,982
	9月	3,195	6,165	3,194	2,971
	10月	3,201	6,172	3,206	2,966
	23年10月	2,429	5,275	2,732	2,543
	24年10月	2,244	5,068	2,625	2,443
	25年10月	2,235	4,939	2,562	2,377
26年10月	2,203	4,815	2,501	2,314	
27年10月	2,390	4,935	2,525	2,410	
11月	2,392	4,943	2,527	2,416	
12月	2,404	4,954	2,538	2,416	
28年 1月	2,408	4,953	2,541	2,412	
2月	2,416	4,977	2,551	2,426	
3月	2,404	4,966	2,544	2,422	
4月	2,412	4,973	2,554	2,419	
5月	2,427	4,986	2,565	2,421	
6月	2,427	4,993	2,572	2,421	
7月	2,433	4,984	2,578	2,406	
8月	2,446	5,006	2,596	2,410	
9月	2,440	4,991	2,587	2,404	
10月	2,436	4,983	2,581	2,402	

学区	年月	世帯数	人 口		
			総数	男	女
成 章	23年10月	2,117	5,455	2,636	2,819
	24年10月	2,081	5,389	2,603	2,786
	25年10月	2,068	5,298	2,544	2,754
	26年10月	2,063	5,212	2,496	2,716
	27年10月	2,108	5,195	2,496	2,699
	11月	2,105	5,179	2,489	2,690
	12月	2,103	5,170	2,484	2,686
	28年 1月	2,113	5,181	2,490	2,691
	2月	2,115	5,177	2,484	2,693
	3月	2,104	5,167	2,479	2,688
大 手 港 西	4月	2,096	5,124	2,464	2,660
	5月	2,095	5,120	2,462	2,658
	6月	2,089	5,109	2,455	2,654
	7月	2,089	5,125	2,461	2,664
	8月	2,090	5,122	2,463	2,659
	9月	2,090	5,130	2,466	2,664
	10月	2,096	5,122	2,462	2,660
	23年10月	3,823	9,447	4,812	4,635
	24年10月	3,798	9,404	4,789	4,615
	25年10月	3,851	9,371	4,762	4,609
26年10月	3,895	9,413	4,782	4,631	
27年10月	3,980	9,584	4,886	4,698	
11月	3,979	9,597	4,893	4,704	
12月	3,983	9,598	4,898	4,700	
28年 1月	3,983	9,585	4,896	4,689	
2月	3,975	9,569	4,887	4,682	
3月	3,984	9,580	4,890	4,690	
4月	3,991	9,579	4,888	4,691	
5月	3,998	9,587	4,899	4,688	
6月	3,994	9,577	4,899	4,678	
7月	3,989	9,554	4,892	4,662	
8月	3,999	9,558	4,893	4,665	
9月	4,012	9,558	4,891	4,667	
10月	4,023	9,572	4,890	4,682	
稲 永	23年10月	3,667	8,872	4,636	4,236
	24年10月	3,698	9,015	4,706	4,309
	25年10月	3,791	9,099	4,795	4,304
	26年10月	3,831	9,106	4,814	4,292
	27年10月	3,998	9,264	4,942	4,322
	11月	4,012	9,271	4,947	4,324
	12月	4,004	9,262	4,938	4,324
	28年 1月	4,010	9,267	4,947	4,320
	2月	4,024	9,294	4,960	4,334
	3月	4,048	9,320	4,969	4,351
永	4月	4,060	9,321	4,966	4,355
	5月	4,071	9,335	4,977	4,358
	6月	4,082	9,334	4,980	4,354
	7月	4,084	9,331	4,974	4,357
	8月	4,073	9,323	4,963	4,360
	9月	4,058	9,315	4,955	4,360
	10月	4,050	9,297	4,949	4,348
	23年10月	3,742	8,522	4,180	4,342
	24年10月	3,608	8,388	4,109	4,279
	25年10月	3,587	8,219	4,014	4,205
26年10月	3,613	8,139	3,973	4,166	
27年10月	3,754	8,071	3,959	4,112	
11月	3,749	8,062	3,956	4,106	
12月	3,743	8,056	3,961	4,095	
28年 1月	3,748	8,064	3,969	4,095	
2月	3,749	8,055	3,972	4,083	
3月	3,734	8,010	3,954	4,056	
4月	3,717	7,968	3,928	4,040	
5月	3,724	7,964	3,931	4,033	
6月	3,721	7,955	3,932	4,023	
7月	3,713	7,926	3,917	4,009	
8月	3,710	7,923	3,915	4,008	
9月	3,702	7,905	3,913	3,992	
10月	3,711	7,903	3,919	3,984	

【第7表】毎月1日現在の学区別世帯数と人口(Ⅱ)

(平成23年～平成26年、平成27年10月～平成28年10月)

学区	年月	世帯数	人口			学区	年月	世帯数	人口			
			総数	男	女				総数	男	女	
野跡	23年10月	1,488	3,497	1,608	1,889	当知	23年10月	3,879	9,657	4,795	4,862	
	24年10月	1,401	3,450	1,589	1,861		24年10月	3,786	9,532	4,741	4,791	
	25年10月	1,403	3,412	1,574	1,838		25年10月	3,786	9,384	4,662	4,722	
	26年10月	1,443	3,454	1,594	1,860		26年10月	3,756	9,167	4,576	4,591	
	27年10月	1,514	3,469	1,603	1,866		27年10月	3,960	9,333	4,631	4,702	
	11月	1,508	3,451	1,594	1,857		11月	3,975	9,369	4,649	4,720	
	12月	1,504	3,444	1,594	1,850		12月	3,985	9,374	4,655	4,719	
	28年 1月	1,499	3,432	1,591	1,841		28年 1月	3,986	9,382	4,663	4,719	
	2月	1,498	3,423	1,588	1,835		2月	3,977	9,350	4,641	4,709	
	3月	1,489	3,400	1,578	1,822		3月	3,984	9,337	4,628	4,709	
小碓	4月	1,476	3,369	1,563	1,806	西築地	4月	3,997	9,335	4,635	4,700	
	5月	1,503	3,409	1,594	1,815		5月	4,005	9,339	4,638	4,701	
	6月	1,517	3,443	1,603	1,840		6月	3,996	9,319	4,630	4,689	
	7月	1,520	3,447	1,605	1,842		7月	3,996	9,314	4,618	4,696	
	8月	1,528	3,468	1,613	1,855		8月	3,988	9,282	4,607	4,675	
	9月	1,529	3,471	1,619	1,852		9月	3,987	9,266	4,603	4,663	
	10月	1,531	3,478	1,614	1,864		10月	3,986	9,260	4,602	4,658	
	23年10月	3,865	9,364	4,526	4,838		港楽	23年10月	2,360	5,031	2,553	2,478
	24年10月	3,768	9,212	4,434	4,778			24年10月	2,329	4,983	2,549	2,434
	25年10月	3,834	9,112	4,365	4,747			25年10月	2,370	5,077	2,606	2,471
26年10月	3,837	9,006	4,319	4,687	26年10月	2,417		5,125	2,630	2,495		
27年10月	3,987	9,028	4,310	4,718	27年10月	2,505		5,389	2,729	2,660		
11月	3,984	9,011	4,303	4,708	11月	2,504		5,391	2,731	2,660		
12月	3,985	9,012	4,304	4,708	12月	2,505		5,394	2,729	2,665		
28年 1月	3,981	9,030	4,319	4,711	28年 1月	2,494		5,383	2,724	2,659		
2月	3,975	9,014	4,313	4,701	2月	2,490		5,379	2,722	2,657		
3月	3,989	9,010	4,315	4,695	3月	2,480		5,356	2,713	2,643		
正保	4月	3,976	8,985	4,291	4,694	高木	4月	2,485	5,322	2,702	2,620	
	5月	3,965	8,964	4,285	4,679		5月	2,481	5,321	2,702	2,619	
	6月	3,953	8,920	4,263	4,657		6月	2,478	5,316	2,693	2,623	
	7月	3,962	8,933	4,275	4,658		7月	2,465	5,288	2,669	2,619	
	8月	3,970	8,941	4,281	4,660		8月	2,471	5,297	2,666	2,631	
	9月	3,971	8,946	4,282	4,664		9月	2,466	5,280	2,656	2,624	
	10月	3,976	8,961	4,289	4,672		10月	2,456	5,268	2,649	2,619	
	23年10月	2,952	7,486	3,755	3,731		楽	23年10月	3,738	8,687	4,277	4,410
	24年10月	2,896	7,421	3,709	3,712			24年10月	3,660	8,496	4,187	4,309
	25年10月	2,924	7,419	3,726	3,693			25年10月	3,625	8,297	4,118	4,179
26年10月	2,918	7,323	3,667	3,656	26年10月	3,619		8,206	4,094	4,112		
27年10月	3,072	7,240	3,652	3,588	27年10月	3,792		8,290	4,203	4,087		
11月	3,070	7,227	3,646	3,581	11月	3,811		8,302	4,215	4,087		
12月	3,062	7,211	3,637	3,574	12月	3,861		8,441	4,273	4,168		
28年 1月	3,061	7,196	3,638	3,558	28年 1月	3,872		8,451	4,273	4,178		
2月	3,065	7,194	3,633	3,561	2月	3,870		8,441	4,274	4,167		
3月	3,057	7,197	3,632	3,565	3月	3,880		8,452	4,281	4,171		
明徳	4月	3,059	7,186	3,616	3,570	高木	4月	3,899	8,458	4,288	4,170	
	5月	3,067	7,185	3,623	3,562		5月	3,893	8,433	4,275	4,158	
	6月	3,068	7,185	3,622	3,563		6月	3,892	8,432	4,285	4,147	
	7月	3,079	7,193	3,622	3,571		7月	3,912	8,451	4,299	4,152	
	8月	3,074	7,187	3,615	3,572		8月	3,903	8,444	4,291	4,153	
	9月	3,076	7,171	3,602	3,569		9月	3,884	8,415	4,278	4,137	
	10月	3,066	7,160	3,590	3,570		10月	3,911	8,434	4,278	4,156	
	23年10月	2,976	7,304	3,803	3,501		高木	23年10月	3,432	9,040	4,630	4,410
	24年10月	2,936	7,310	3,797	3,513			24年10月	3,468	9,132	4,727	4,405
	25年10月	3,054	7,538	3,917	3,621			25年10月	3,450	9,046	4,647	4,399
26年10月	3,082	7,533	3,914	3,619	26年10月	3,534		9,109	4,647	4,462		
27年10月	3,236	7,652	3,997	3,655	27年10月	3,730		9,318	4,802	4,516		
11月	3,256	7,674	4,007	3,667	11月	3,740		9,342	4,812	4,530		
12月	3,257	7,683	4,011	3,672	12月	3,758		9,365	4,822	4,543		
28年 1月	3,254	7,671	4,005	3,666	28年 1月	3,779		9,385	4,843	4,542		
2月	3,245	7,657	3,992	3,665	2月	3,762		9,359	4,833	4,526		
3月	3,254	7,674	4,001	3,673	3月	3,768		9,362	4,846	4,516		

【第7表】毎月1日現在の学区別世帯数と人口(Ⅲ)

(平成23年～平成26年、平成27年10月～平成28年10月)

学区	年月	世帯数	人口			
			総数	男	女	
神宮寺	23年10月	1,839	4,820	2,465	2,355	
	24年10月	1,796	4,712	2,412	2,300	
	25年10月	1,802	4,745	2,409	2,336	
	26年10月	1,820	4,757	2,417	2,340	
	27年10月	1,921	4,792	2,457	2,335	
	11月	1,920	4,796	2,460	2,336	
	12月	1,919	4,796	2,461	2,335	
	28年 1月	1,918	4,798	2,460	2,338	
	2月	1,916	4,793	2,457	2,336	
	3月	1,911	4,785	2,451	2,334	
陽	4月	1,915	4,765	2,454	2,311	
	5月	1,921	4,772	2,461	2,311	
	6月	1,926	4,790	2,471	2,319	
	7月	1,933	4,784	2,463	2,321	
	8月	1,939	4,789	2,464	2,325	
	9月	1,949	4,791	2,470	2,321	
	10月	1,954	4,782	2,468	2,314	
	南	23年10月	2,682	7,849	3,767	4,082
		24年10月	2,627	7,656	3,658	3,998
		25年10月	2,616	7,540	3,604	3,936
26年10月		2,631	7,396	3,519	3,877	
27年10月		2,664	7,496	3,572	3,924	
11月		2,673	7,497	3,569	3,928	
12月		2,678	7,496	3,577	3,919	
28年 1月		2,685	7,499	3,577	3,922	
2月		2,688	7,509	3,583	3,926	
3月		2,687	7,489	3,571	3,918	
西福田	4月	2,696	7,486	3,569	3,917	
	5月	2,700	7,493	3,568	3,925	
	6月	2,698	7,486	3,562	3,924	
	7月	2,691	7,466	3,558	3,908	
	8月	2,693	7,470	3,558	3,912	
	9月	2,693	7,464	3,557	3,907	
	10月	2,709	7,477	3,567	3,910	
	西福田	23年10月	1,383	4,699	2,207	2,492
		24年10月	1,370	4,694	2,204	2,490
		25年10月	1,370	4,612	2,164	2,448
26年10月		1,377	4,560	2,136	2,424	
27年10月		1,401	4,567	2,149	2,418	
11月		1,402	4,562	2,145	2,417	
12月		1,402	4,556	2,144	2,412	
28年 1月		1,402	4,547	2,140	2,407	
2月		1,402	4,539	2,137	2,402	
3月		1,405	4,547	2,139	2,408	
西福田	4月	1,393	4,532	2,127	2,405	
	5月	1,403	4,537	2,128	2,409	
	6月	1,412	4,547	2,132	2,415	
	7月	1,406	4,532	2,124	2,408	
	8月	1,403	4,527	2,122	2,405	
	9月	1,405	4,532	2,127	2,405	
	10月	1,406	4,533	2,127	2,406	

学区	年月	世帯数	人口			
			総数	男	女	
福田	23年10月	3,996	11,072	5,565	5,507	
	24年10月	3,958	11,037	5,509	5,528	
	25年10月	3,977	10,888	5,447	5,441	
	26年10月	4,014	10,808	5,436	5,372	
	27年10月	4,163	10,962	5,534	5,428	
	11月	4,159	10,958	5,532	5,426	
	12月	4,166	10,962	5,532	5,430	
	28年 1月	4,163	10,935	5,531	5,404	
	2月	4,164	10,925	5,527	5,398	
	3月	4,167	10,914	5,519	5,395	
福田	4月	4,182	10,939	5,535	5,404	
	5月	4,184	10,939	5,529	5,410	
	6月	4,180	10,905	5,513	5,392	
	7月	4,202	10,939	5,529	5,410	
	8月	4,214	10,946	5,534	5,412	
	9月	4,212	10,942	5,527	5,415	
	10月	4,205	10,923	5,522	5,401	
	福春	23年10月	1,921	5,338	2,724	2,614
		24年10月	1,873	5,283	2,703	2,580
		25年10月	1,941	5,314	2,721	2,593
26年10月		2,090	5,523	2,846	2,677	
27年10月		2,133	5,685	2,911	2,774	
11月		2,143	5,687	2,914	2,773	
12月		2,133	5,656	2,896	2,760	
28年 1月		2,138	5,664	2,902	2,762	
2月		2,148	5,670	2,909	2,761	
3月		2,147	5,671	2,905	2,766	
福春	4月	2,141	5,646	2,892	2,754	
	5月	2,142	5,629	2,871	2,758	
	6月	2,153	5,640	2,871	2,769	
	7月	2,142	5,618	2,864	2,754	
	8月	2,145	5,610	2,864	2,746	
	9月	2,135	5,590	2,852	2,738	
	10月	2,136	5,581	2,860	2,721	

港区の世帯数と人口

～平成28年人口動向調査～

平成29年3月 発行

編集 名古屋市港区役所区政部総務課統計選挙係
名古屋市港区港明一丁目12番20号
電話 052-654-9617～9619

区章



(昭和62年4月14日制定)

みなと区の「み」と、港をゆうゆうと飛ぶカモメを
組み合わせたものです。

マリンブルーの「み」と、白いカモメの姿により、
港区の限りない発展と躍進を希求するものです。