

- 新型コロナウイルス感染症の詳細な情報については下記リンク等をご覧ください。
新型コロナウイルス感染症について（厚生労働省）
https://www.mhlw.go.jp/stf/seisakunitsuite/bunya/O000164708_00001.html
新型コロナウイルスに関連する肺炎について（名古屋市）
<http://www.city.nagoya.jp/kenkofukushi/page/O000124556.html>

〔新型コロナウイルスの集団発生防止にご協力をお願いします〕
新型コロナウイルスへの対策として、クラスター（集団）の発生を防止することが重要です。
日頃の生活の中で3つの「密」が重ならないように工夫しましょう。



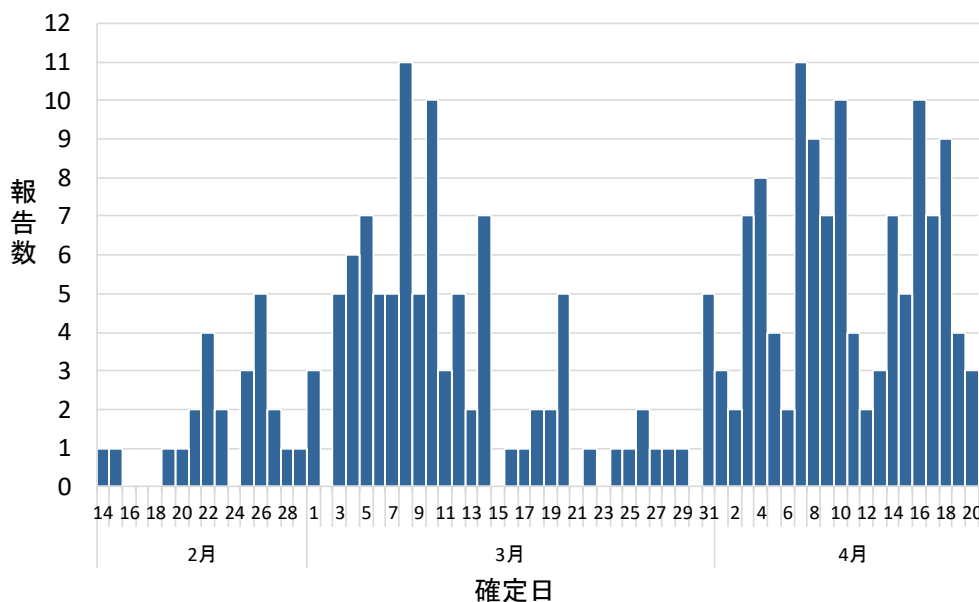
（出典：厚生労働省 HP、首相官邸 HP より）

〔名古屋市及び愛知県における新型コロナウイルス感染症患者の発生状況：4月21日現在〕
4月21日現在、名古屋市内では247人の感染者が確認されています。感染者情報の詳細については下記リンクより記者発表資料をご覧ください。

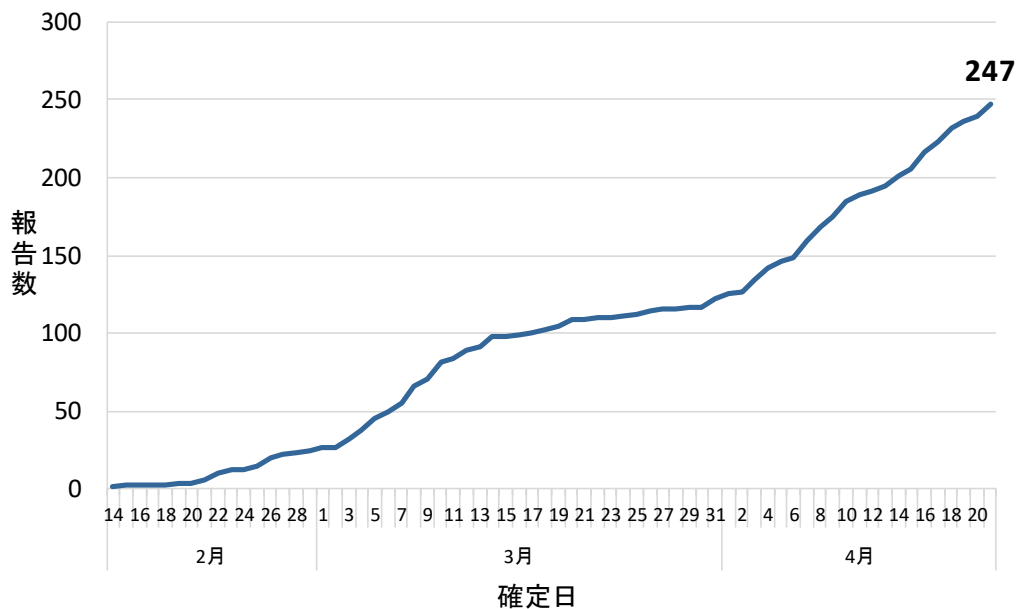
- 市内の新型コロナウイルス発生状況（名古屋市）
<http://www.city.nagoya.jp/kenkofukushi/page/O000126920.html>
- 愛知県新型コロナウイルス感染症対策サイト（愛知県）
<https://www.pref.aichi.jp/site/covid19-aichi/>

〔名古屋市における新型コロナウイルス感染症報告数：4月21日現在〕

新型コロナウイルス感染者数(名古屋市 n=247)

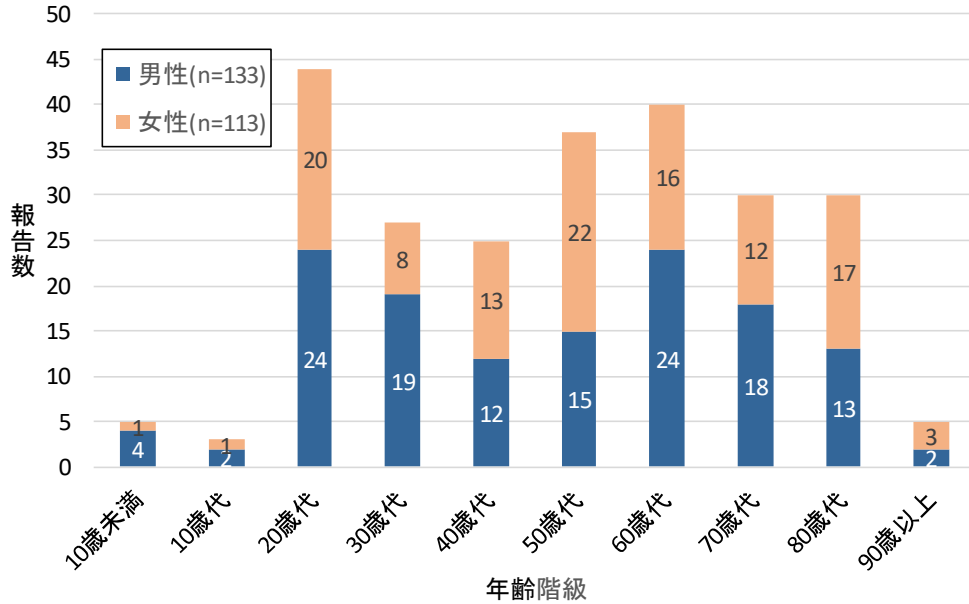


感染者数の累計(名古屋市)



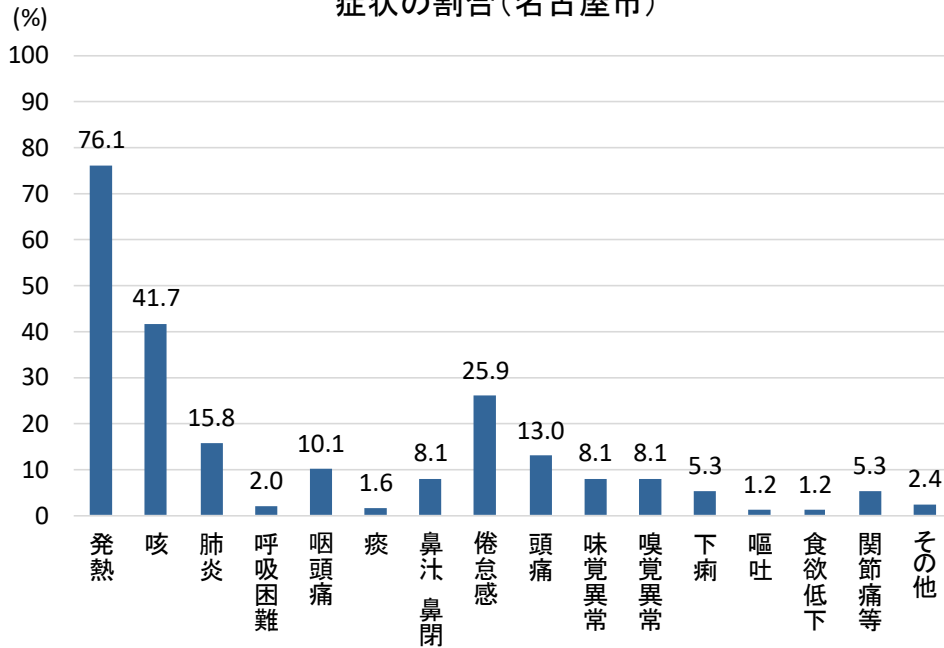
〔名古屋市における新型コロナウイルス感染症報告数：4月21日現在〕

性別・年齢階級別報告数(名古屋市)



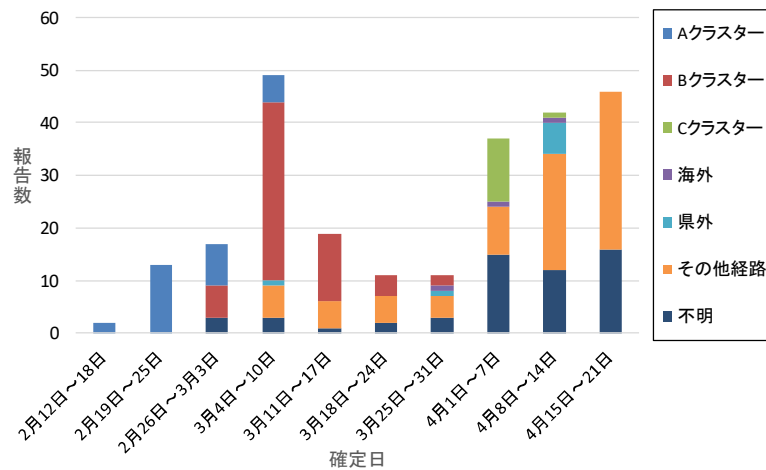
(年齢非公表の1名を除く)

症状の割合(名古屋市)

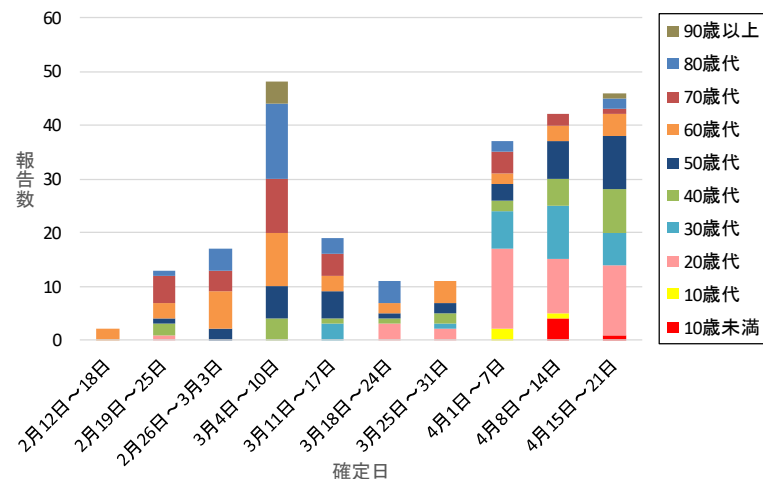


〔名古屋市における新型コロナウイルス感染症報告数：4月21日現在〕

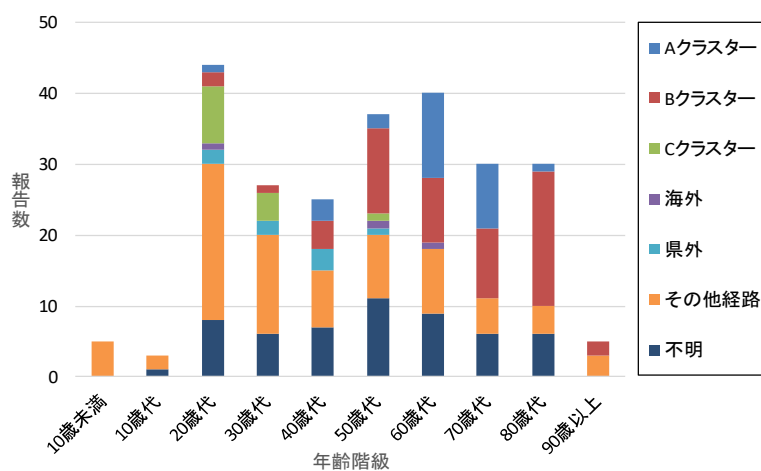
感染者数と推定感染経路(名古屋市)



感染者数と年齢階級(名古屋市)



年齢階級と推定感染経路(名古屋市)



(報告数はその後の訂正などにより、変更される場合があります)

〔名古屋市における新型コロナウイルスに関連した死亡者（4月21日現在）〕

4月21日現在、新型コロナウイルスに関連した死亡者は名古屋市内20人となっています。

| No. | 死亡確認日 | 年齢 | 性別 | 居住地 | 基礎疾患 | 備考 |
|-----|-------|--------------|-----|------|----------------------|--|
| 20 | 4月20日 | 80歳代 | 女性 | 名古屋市 | 高血圧、 高脂血症、 腎結石 | 4月7日に本市が公表した患者K(本市公表159例目) 新型コロナウイルス肺炎 |
| 19 | 4月12日 | 高齢者 | 女性 | 名古屋市 | 非公表 | |
| 18 | 4月5日 | 60歳代 | 男性 | 名古屋市 | 非公表 | |
| 17 | 4月5日 | 非公表 (高齢者) | 男性 | 名古屋市 | 非公表 | 新型コロナウイルス肺炎 |
| 16 | 3月25日 | 70歳代 | 女性 | 名古屋市 | 糖尿病 | 3月14日に本市が公表した患者A(本市公表92例目) |
| 15 | 3月20日 | 非公表 (高齢者) | 男性 | 名古屋市 | 非公表 | |
| 14 | 3月16日 | 70歳代 | 男性 | 名古屋市 | 非公表 | 新型コロナウイルス肺炎 |
| 13 | 3月16日 | 80歳代 | 男性 | 名古屋市 | 非公表 | 新型コロナウイルス肺炎 |
| 12 | 3月15日 | 非公表 (高齢者) | 男性 | 名古屋市 | 非公表 | |
| 11 | 3月14日 | 非公表 (高齢者) | 女性 | 名古屋市 | 非公表 | 新型コロナウイルス肺炎 |
| 10 | 3月13日 | 非公表 (高齢者) | 男性 | 名古屋市 | 非公表 | |
| 9 | 3月13日 | 90歳代 | 男性 | 名古屋市 | 悪性腫瘍 | 新型コロナウイルス肺炎 |
| 8 | 3月12日 | 70歳代 | 女性 | 名古屋市 | - | 新型コロナウイルス肺炎 |
| 7 | 3月12日 | 90歳代 | 男性 | 名古屋市 | 心疾患 | 新型コロナウイルス肺炎 |
| 6 | 3月12日 | 80歳代 | 女性 | 名古屋市 | 高血圧 | 新型コロナウイルス肺炎 |
| 5 | 3月11日 | 80歳代 | 男性 | 名古屋市 | 尿路感染症 | 新型コロナウイルス肺炎 |
| 4 | 3月11日 | 80歳代 | 男性 | 名古屋市 | 悪性腫瘍、 心疾患、 糖尿病 | 死因は心筋梗塞 |
| 3 | 3月10日 | 非公表 | 非公表 | 名古屋市 | - | 死亡後の検査にて新型コロナウイルス陽性と判定。 |
| 2 | 3月10日 | 非公表 | 非公表 | 名古屋市 | - | |
| 1 | 3月7日 | 80歳代 | 男性 | 名古屋市 | - | 新型コロナウイルス陽性患者と接触あり。 死亡後の検査にて新型コロナウイルス陽性と判定。 |

◆本市の状況

〔定点把握感染症の発生動向〕

- 特記することなし。

〔1類～5類全数把握感染症の届出〕

| 診断週 | 感染症の分類 | 疾患 | 発生数 | 発生の概要 |
|---------------|--------|----------------|-----|--|
| 2020年 第16週 | 2類 | 結核 | 7 | <ul style="list-style-type: none"> • 男性、52歳、粟粒結核 • 男性、64歳、右結核性胸膜炎 • 男性、84歳、結核性胸膜炎 • 男性、86歳、肺結核 • 男性、83歳、肺結核 • 男性、85歳、肺結核 • 男性、70歳、無症状病原体保有者 |
| 2020年 第16週 | 5類 | アメーバ赤痢 | 1 | • 男性、68歳、腸管アメーバ症、感染原因：性的接触（同性間）、感染地域：不明 |
| 2020年 第16週 | 5類 | ウイルス性肝炎 | 1 | • 男性、53歳、B型、感染原因：性的接触（異性間）、感染地域：名古屋市 |
| 2020年 第16週 | 5類 | 劇症型溶血性レンサ球菌感染症 | 1 | • 男性、73歳 |
| 2020年 第16週 | 5類 | 梅毒 | 1 | • 男性、72歳、無症状病原体保有者 |

※ 感染経路、感染原因、感染地域については、確定あるいは推定として記載されていたものを表示。

（報告数はその後の訂正などにより、変更される場合があります）

報告日が遅れたため先週号までに掲載されなかった1類から5類全数報告感染症。

| 診断週 | 感染症の分類 | 疾患 | 発生数 | 発生の概要 |
|---------------|--------|--------------|-----|---|
| 2020年 第15週 | 指定 | 新型コロナウイルス感染症 | 1 | • 男性、20歳代、市内在住、主な症状：発熱、咳 |
| 2020年 第15週 | 5類 | アメーバ赤痢 | 1 | • 男性、44歳、腸管アメーバ症、感染原因：性的接触（同性間）、感染地域：名古屋市 |

| | | | | |
|-----------------|-----|----|---|----------------------|
| 2020 年 第 8 週 | 5 類 | 梅毒 | 1 | ・男性、47 歳、早期顕症梅毒（1 期） |
|-----------------|-----|----|---|----------------------|

※ 感染経路、感染原因、感染地域については、確定あるいは推定として記載されていたものを表示。

〔2020 年 1 類～5 類全数把握感染症の届出報告数の累計〕

| 感染症の分類 | 疾患 | 累計 |
|--------|---|-------------------------|
| 1 類感染症 | エボラ出血熱、クリミア・コンゴ出血熱、痘そう、他 | 0 |
| 2 類感染症 | 急性灰白髄炎 | 0 |
| 2 類感染症 | 結核（潜在性結核感染症を含む） | 152 (37) [0] [0] 【1】 |
| 2 類感染症 | ジフテリア | 0 |
| 2 類感染症 | 重症急性呼吸器症候群（病原体がベータコロナウイルス属 SARS コロナウイルスであるものに限る） | 0 |
| 2 類感染症 | 中東呼吸器症候群（病原体がベータコロナウイルス属 MERS コロナウイルスであるものに限る） | 0 |
| 2 類感染症 | 鳥インフルエンザ（H5N1） | 0 |
| 2 類感染症 | 鳥インフルエンザ（H7N9） | 0 |
| 指定感染症 | 新型コロナウイルス感染症（病原体がベータコロナウイルス属のコロナウイルス（令和 2 年 1 月に、中華人民共和国から世界保健機関に対して、人に伝染する能力を有することが新たに報告されたものに限る。）であるものに限る。） | 185[6] |
| 3 類感染症 | コレラ | 0 |
| 3 類感染症 | 細菌性赤痢 | 0 |
| 3 類感染症 | 腸管出血性大腸菌感染症 | 2 |
| 3 類感染症 | 腸チフス | 0 |
| 3 類感染症 | パラチフス | 0 |
| 4 類感染症 | デング熱 | 3 |
| 4 類感染症 | A 型肝炎 | 1 |
| 4 類感染症 | E 型肝炎 | 1 |
| 4 類感染症 | レジオネラ症 | 6 |
| 5 類感染症 | アメーバ赤痢 | 8 |
| 5 類感染症 | カルバペネム耐性腸内細菌科細菌感染症 | 10 |

NIDWR Nagoya Infectious Diseases Weekly Report

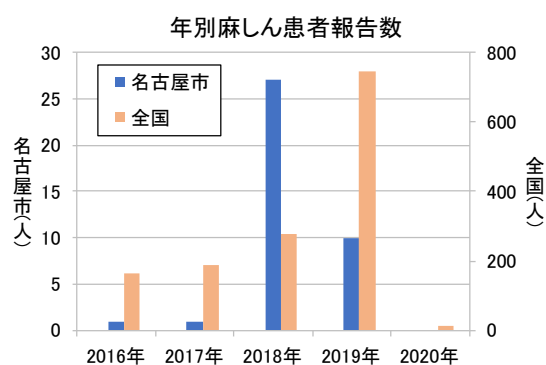
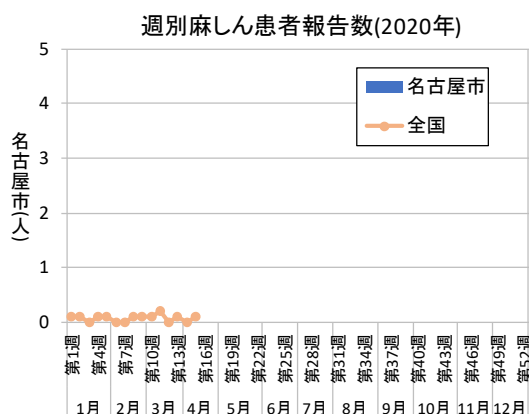
| | | |
|--------|---|---------|
| 5 類感染症 | 急性脳炎（ウエストナイル脳炎、西部ウマ脳炎、ダニ媒介脳炎、東部ウマ脳炎、日本脳炎、ベネズエラウマ脳炎及びリフトバレー熱を除く） | 3 |
| 5 類感染症 | 劇症型溶血性レンサ球菌感染症 | 7 |
| 5 類感染症 | 後天性免疫不全症候群 | 17 (16) |
| 5 類感染症 | ジアルジア症 | 1 |
| 5 類感染症 | 侵襲性インフルエンザ菌感染症 | 8 |
| 5 類感染症 | 侵襲性髄膜炎菌感染症 | 1 |
| 5 類感染症 | 侵襲性肺炎球菌感染症 | 20 |
| 5 類感染症 | 水痘（入院例に限る） | 3 |
| 5 類感染症 | 梅毒 | 40 (13) |
| 5 類感染症 | バンコマイシン耐性腸球菌感染症 | 1 |
| 5 類感染症 | 百日咳 | 43 |
| 5 類感染症 | 風しん | 7 |
| 5 類感染症 | ウイルス性肝炎 | 1 |

累計は 2020 年第 1 週からの診断週による累計、() 内は無症状病原体保有者累計数を再掲、[] 内は疑似症累計数を再掲、【 】内は感染症死亡者の死体累計数を再掲、〔 〕内は感染症死亡疑い者の死体累計数を再掲、〈 〉内は後天性免疫不全症候群の「その他」累計数を再掲。

対象疾患が多いため、4 類及び 5 類感染症は報告のあった疾患のみを掲載。

（報告数はその後の訂正などにより、変更される場合があります）

〔名古屋市の麻しん報告数：2020年4月22日作成〕



週別麻しん患者報告数(2020年)

| 名古屋市 | 第1週 | 第2週 | 第3週 | 第4週 | 第5週 | 第6週 | 第7週 | 第8週 | 第9週 | 第10週 | 第11週 | 第12週 | 第13週 | 第14週 | 第15週 | 第16週(4月19日)までの合計(人) |
|------|-----|-----|-----|-----|-----|-----|-----|-----|-----|------|------|------|------|------|------|---------------------|
| | | | | | | | | | | | | | | | | 0 |

表は患者報告のあった週のみ掲載し、報告が0人の週については省略

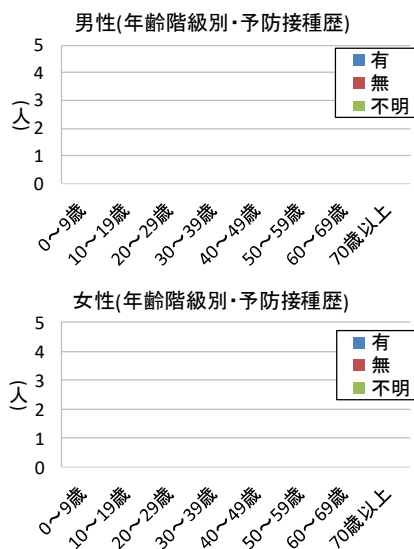
年別麻しん患者報告数

| 麻しん | 2008年 | 2009年 | 2010年 | 2011年 | 2012年 | 2013年 | 2014年 | 2015年 | 2016年 | 2017年 | 2018年 | 2019年 | 2020年 |
|------|-------|-------|-------|-------|-------|-------|-------|-------|-------|-------|-------|-------|-------|
| 名古屋市 | 75 | 11 | 6 | 19 | 5 | 1 | 20 | 0 | 1 | 1 | 27 | 10 | 0※1 |
| 愛知県 | 197 | 29 | 32 | 32 | 39 | 25 | 46 | 0 | 5 | 1 | 37 | 41 | 2※2 |
| 全国 | 11013 | 732 | 447 | 439 | 283 | 229 | 462 | 35 | 165 | 186 | 279 | 744※3 | 11※2 |

※1 第16週(4月19日)まで ※2 第15週(4月12日)まで ※3 報告数は速報値

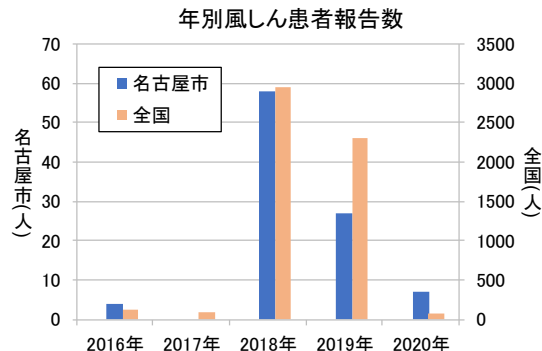
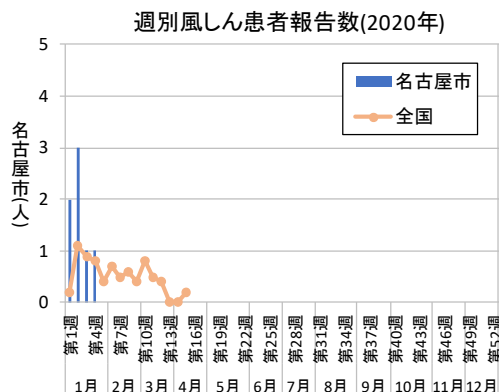
麻しん患者の性別・年齢階級別・予防接種歴(2020年名古屋市)

| | | 予防接種歴 | | | |
|-------|--------|-------|---|----|-------|
| | | 有 | 無 | 不明 | 総計(人) |
| 男性 | 0～9歳 | | | | 0 |
| | 10～19歳 | | | | 0 |
| | 20～29歳 | | | | 0 |
| | 30～39歳 | | | | 0 |
| | 40～49歳 | | | | 0 |
| | 50～59歳 | | | | 0 |
| | 60～69歳 | | | | 0 |
| | 70歳以上 | | | | 0 |
| 計(人) | | | | 0 | |
| 女性 | 0～9歳 | | | | 0 |
| | 10～19歳 | | | | 0 |
| | 20～29歳 | | | | 0 |
| | 30～39歳 | | | | 0 |
| | 40～49歳 | | | | 0 |
| | 50～59歳 | | | | 0 |
| | 60～69歳 | | | | 0 |
| | 70歳以上 | | | | 0 |
| 計(人) | | 0 | 0 | 0 | |
| 総計(人) | | 0 | 0 | 0 | |



(報告数はその後の訂正などにより、変更される場合があります)

〔名古屋市の風しん報告数：2020年4月22日作成〕



週別風しん患者報告数(2020年)

| 名古屋市 | 第1週 (12/30～ 1/5) | 第2週 (1/6～ 1/12) | 第3週 (1/13～ 1/19) | 第4週 (1/20～ 1/26) | 第5週 | 第6週 | 第7週 | 第8週 | 第9週 | 第10週 | 第11週 | 第12週 | 第16週(4月19日)までの合計(人) |
|------|------------------------|-----------------------|------------------------|------------------------|-----|-----|-----|-----|-----|------|------|------|---------------------|
| | 2 | 3 | 1 | 1 | | | | | | | | | 7 |

表は患者報告のあった週のみ掲載し、報告が0人の週については省略

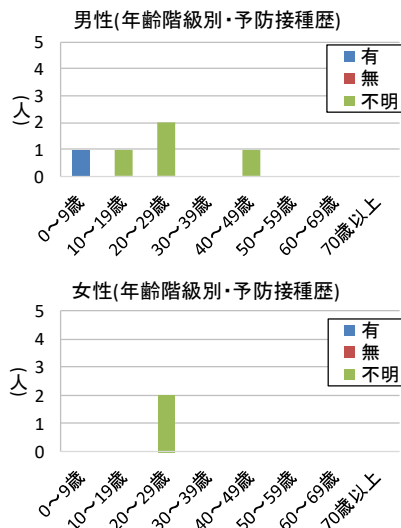
年別風しん患者報告数

| 風しん | 2008年 | 2009年 | 2010年 | 2011年 | 2012年 | 2013年 | 2014年 | 2015年 | 2016年 | 2017年 | 2018年 | 2019年 | 2020年 |
|------|-------|-------|-------|-------|-------|-------|-------|-------|-------|-------|-------|--------|-------|
| 名古屋市 | 1 | 1 | 0 | 7 | 38 | 191 | 7 | 2 | 4 | 0 | 58 | 27 | 7※1 |
| 愛知県 | 3 | 10 | 3 | 13 | 97 | 375 | 22 | 13 | 20 | 3 | 118 | 59 | 7※2 |
| 全国 | 303 | 147 | 87 | 378 | 2386 | 14344 | 319 | 163 | 126 | 91 | 2946 | 2306※3 | 75※2 |

※1 第16週(4月19日)まで ※2 第15週(4月12日)まで ※3 報告数は速報値

風しん患者の性別・年齢階級別・予防接種歴(2020年名古屋市)

| | 年齢階級 | 予防接種歴 | | | 総計(人) |
|----|--------|-------|---|----|-------|
| | | 有 | 無 | 不明 | |
| 男性 | 0～9歳 | 1 | | | 1 |
| | 10～19歳 | | | 1 | 1 |
| | 20～29歳 | | | 2 | 2 |
| | 30～39歳 | | | | 0 |
| | 40～49歳 | | | 1 | 1 |
| | 50～59歳 | | | | 0 |
| | 60～69歳 | | | | 0 |
| | 70歳以上 | | | | 0 |
| | 計(人) | 1 | 0 | 4 | 5 |
| 女性 | 0～9歳 | | | | 0 |
| | 10～19歳 | | | | 0 |
| | 20～29歳 | | | 2 | 2 |
| | 30～39歳 | | | | 0 |
| | 40～49歳 | | | | 0 |
| | 50～59歳 | | | | 0 |
| | 60～69歳 | | | | 0 |
| | 70歳以上 | | | | 0 |
| | 計(人) | 0 | 0 | 2 | 2 |
| | 総計(人) | 1 | 0 | 6 | 7 |



風しん患者情報(2020年名古屋市)

| No | 診断年月日 | 年齢 | 性別 | 予防接種歴 | 推定感染地域 |
|----|-----------|------|----|-------|--------------|
| 1 | 2020.1.4 | 20歳代 | 男 | 不明 | 国内(愛知県 名古屋市) |
| 2 | 2020.1.5 | 20歳代 | 男 | 不明 | 国内(愛知県 名古屋市) |
| 3 | 2020.1.8 | 20歳代 | 女 | 不明 | 国内(愛知県 名古屋市) |
| 4 | 2020.1.9 | 5歳 | 男 | 有 | 国内(愛知県) |
| 5 | 2020.1.11 | 10歳代 | 男 | 不明 | 国内(愛知県 名古屋市) |
| 6 | 2020.1.14 | 20歳代 | 女 | 不明 | 国内(愛知県 名古屋市) |
| 7 | 2020.1.23 | 40歳代 | 男 | 不明 | 国内(愛知県 名古屋市) |

(報告数はその後の訂正などにより、変更される場合があります)

〔愛知県麻疹・風しん患者調査事業について〕

平成 20 年 1 月 1 日から、麻疹・風しんは全数把握対象疾患となりましたが、愛知県内では、感染症法に基づく届出では把握できない情報を得るため、医師会と協力して「愛知県麻疹・風しん患者調査事業」を実施しており、名古屋市も参加しています。調査結果については下記のリンク先（愛知県衛生研究所ホームページの中のコンテンツ <http://www.pref.aichi.jp/eiseiken/2f/msl/msl.html>）をご覧ください。

〔定点医療機関からの情報〕

定点医療機関からは検査結果や患者発生状況等がコメント情報として報告されています。定点医療機関から報告されたコメント情報は下記のとおりです。なお、コメント情報のなかった定点医療機関については掲載しておりません。

| | |
|-----------------------|------------|
| 1 歳女児 ヒトメタニューモウイルス感染症 | 定点医療機関（緑区） |
|-----------------------|------------|

NIDWR Nagoya Infectious Diseases Weekly Report

◆2020年第16週 患者報告数(疾病別)、定点あたり患者報告数(疾病別)、年齢階層別患者報告数(疾病別)

患者報告数(名古屋市)

2020年第16週(2020年4月13日~4月19日)

| 疾患 \ 区 | 千種 | 東 | 北 | 西 | 中村 | 中 | 昭和 | 瑞穂 | 熱田 | 中川 | 港 | 南 | 守山 | 緑 | 名東 | 天白 | 計 | 前週比 | 過去比* |
|--------------------|----|---|----|----|----|---|----|----|----|----|----|---|----|----|----|----|-----|-----|------|
| ★インフルエンザ | | | | | | | | | | 2 | | | | | | | 2 | 1.0 | 0.0 |
| ○RSウイルス感染症 | | | | | | | | | | | | | | | 5 | | 5 | 1.0 | 0.4 |
| ○咽頭結膜熱 | | | 2 | | | | | | | 1 | | 2 | | | 3 | | 8 | 1.1 | 0.8 |
| ○A群溶血性レンサ球菌咽頭炎 | 1 | 1 | | 7 | 1 | | | | | 1 | 10 | 4 | 1 | 2 | 2 | 5 | 35 | 0.9 | 0.5 |
| ○感染性胃腸炎 | 2 | 1 | 13 | 7 | 4 | 1 | 5 | | | 8 | 7 | 3 | 1 | 7 | | 4 | 63 | 1.1 | 0.3 |
| ○水痘 | 1 | | | 1 | | | | | | 1 | | | | 1 | | | 4 | 0.8 | 0.5 |
| ○手足口病 | | | | | | | | | | 1 | | | | | | | 1 | 0.5 | 0.1 |
| ○伝染性紅斑 | | | | 1 | | | | | | | | | 1 | | | | 2 | 0.4 | 0.2 |
| ○突発性発疹 | 1 | | | | | | | | | | 2 | | 3 | | 1 | | 7 | 0.5 | 0.4 |
| ○ヘルパンギーナ | | | | | | | | | | | | | | | | | 0 | 0.0 | 0.0 |
| ○流行性耳下腺炎 | 2 | | | 4 | | | | | | | | | 1 | | | | 7 | 7.0 | 1.1 |
| △急性出血性結膜炎 | | | | | | | | | | | | | | | | | 0 | | |
| △流行性角結膜炎 | 1 | | 1 | | | | 1 | | | | | | | | | | 3 | | 1.1 |
| ◇細菌性髄膜炎 | | | | | | | | | | | | | | | | | 0 | | |
| ◇無菌性髄膜炎 | | | | | | | | | | | | | | | | | 0 | | |
| ◇マイコプラズマ肺炎 | | | | | | | 1 | | | | | | | | | | 1 | 0.5 | 1.0 |
| ◇クラミジア肺炎 | | | | | | | | | | | | | | | | | 0 | | |
| ◇感染性胃腸炎(ロタウイルスに限る) | | | | | | | | | | | | | | | | | 0 | | 0.0 |
| 計 | 8 | 2 | 16 | 20 | 5 | 1 | 7 | 0 | 0 | 14 | 19 | 9 | 7 | 10 | 11 | 9 | 138 | | |

*過去3年の同週の平均値との比

| | | | | | | | | | | | | | | | | | | | |
|-------------|---|---|---|---|---|---|---|---|---|---|---|---|---|---|---|---|----|--|--|
| ★インフルエンザ定点数 | 5 | 4 | 5 | 4 | 5 | 4 | 5 | 5 | 4 | 4 | 4 | 4 | 5 | 4 | 4 | 4 | 70 | | |
| ○小児科定点数 | 5 | 4 | 5 | 4 | 5 | 4 | 5 | 5 | 4 | 4 | 4 | 4 | 5 | 4 | 4 | 4 | 70 | | |
| △眼科定点数 | 1 | | 1 | 1 | 1 | | 1 | 1 | 1 | | | 1 | | 1 | 1 | 1 | 11 | | |
| ◇基幹定点数 | | | 1 | | | | 1 | | | 1 | | | | | | | 3 | | |

★○△◇は定点種別を示す。

セルは、該当疾病の定点医療機関のない区を示す。

定点あたり患者報告数、および流行警報・注意報発生状況(名古屋市)

2020年第16週(2020年4月13日~4月19日)

| 疾患 \ 区 | 千種 | 東 | 北 | 西 | 中村 | 中 | 昭和 | 瑞穂 | 熱田 | 中川 | 港 | 南 | 守山 | 緑 | 名東 | 天白 | 平均 |
|---------------|-----|-----|-----|-----|-----|-----|-----|----|----|-----|-----|-----|-----|-----|-----|-----|-----|
| インフルエンザ | | | | | | | | | | 0.5 | | | | | | | 0.0 |
| RSウイルス感染症 | | | | | | | | | | | | | | | 1.3 | | 0.1 |
| 咽頭結膜熱 | | | 0.4 | | | | | | | 0.3 | | 0.5 | | | 0.8 | | 0.1 |
| A群溶血性レンサ球菌咽頭炎 | 0.2 | 0.3 | | 1.8 | 0.2 | | | | | 0.3 | 2.5 | 1.0 | 0.2 | 0.5 | 0.5 | 1.3 | 0.5 |
| 感染性胃腸炎 | 0.4 | 0.3 | 2.6 | 1.8 | 0.8 | 0.3 | 1.0 | | | 2.0 | 1.8 | 0.8 | 0.2 | 1.8 | 1.0 | 0.9 | |
| 水痘 | 0.2 | | | 0.3 | | | | | | 0.3 | | | | 0.3 | | 0.1 | |
| 手足口病 | | | | | | | | | | 0.3 | | | | | | 0.0 | |
| 伝染性紅斑 | | | | 0.3 | | | | | | | | | | 0.2 | | 0.0 | |
| 突発性発疹 | 0.2 | | | | | | | | | | 0.5 | | 0.6 | | 0.3 | 0.1 | |
| ヘルパンギーナ | | | | | | | | | | | | | | | | | |
| 流行性耳下腺炎 | 0.4 | | | 1.0 | | | | | | | | | | 0.2 | | 0.1 | |
| 急性出血性結膜炎 | | | | | | | | | | | | | | | | | |
| 流行性角結膜炎 | 1.0 | | 1.0 | | | | 1.0 | | | | | | | | | 0.3 | |

| 警報対象疾患 | 流行発生警報 | | 流行発生注意報 |
|---------------|--------|-------|---------|
| | 開始基準値 | 終息基準値 | 基準値 |
| インフルエンザ | 30 | 10 | 10 |
| 咽頭結膜熱 | 3 | 1 | - |
| A群溶血性レンサ球菌咽頭炎 | 8 | 4 | - |
| 感染性胃腸炎 | 20 | 12 | - |
| 水痘 | 2 | 1 | 1 |
| 手足口病 | 5 | 2 | - |
| 伝染性紅斑 | 2 | 1 | - |
| ヘルパンギーナ | 6 | 2 | - |
| 流行性耳下腺炎 | 6 | 2 | 3 |
| 急性出血性結膜炎 | 1 | 0.1 | - |
| 流行性角結膜炎 | 8 | 4 | - |

流行警報・注意報について

■ **太字の数字** は流行発生警報

■ **斜体の数字** は流行発生注意報

■ 警報及び注意報の発生は、厚生労働省の感染症発生動向調査における警報発生システムの基準値(左表)に準拠しています。なお基準値は、変更される場合や当センターの判断で、独自の設定に変更する場合があります。

■ この警報及び注意報は、感染症発生動向調査に関わる専門家の対案立案を支援するためのものです。詳しい目的、利用法等については当情報センターにご連絡ください。

NIDWR Nagoya Infectious Diseases Weekly Report

年齢階層別患者報告数(名古屋市)

2020年第16週(2020年4月13日～4月19日)

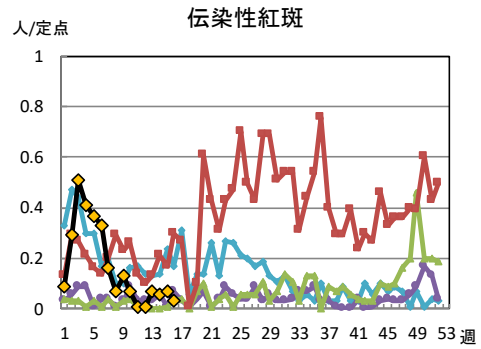
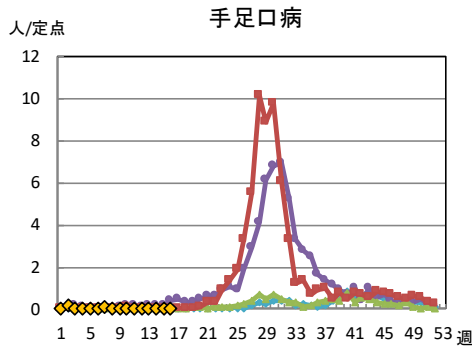
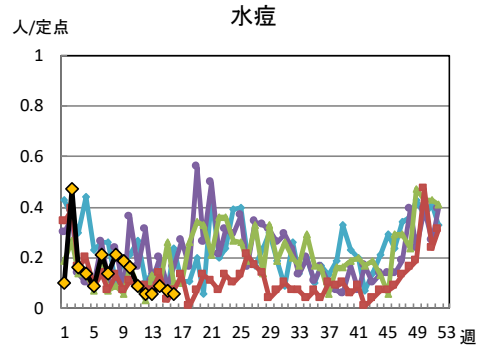
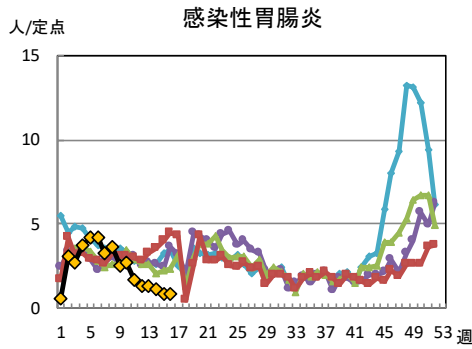
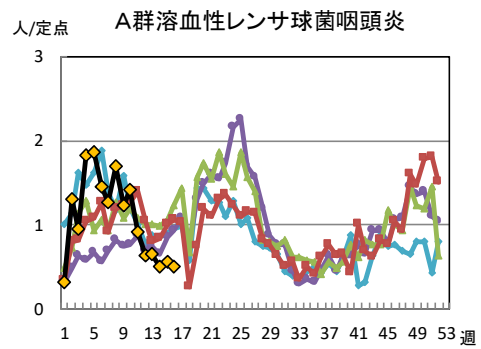
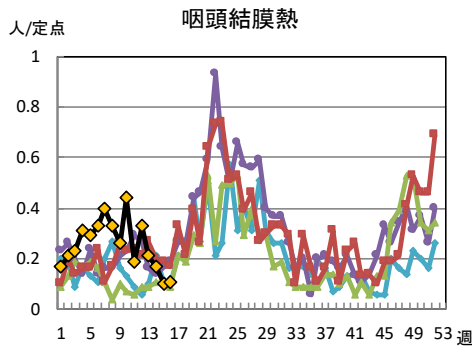
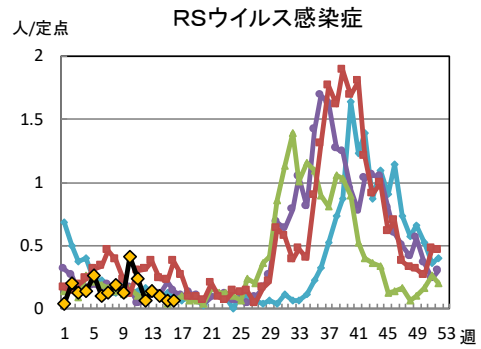
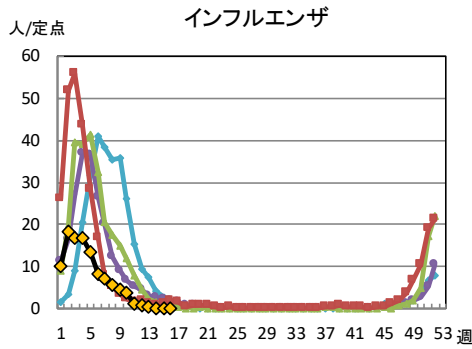
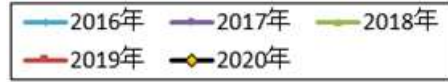
| 疾患 \ 年齢階層 | -6ヶ月 | -12ヶ月 | 1歳 | 2歳 | 3歳 | 4歳 | 5歳 | 6歳 | 7歳 | 8歳 | 9歳 | 10-14歳 | 15-19歳 | 20-29歳 | 30-39歳 | 40-49歳 | 50-59歳 | 60-69歳 | 70-79歳 | 80歳以上 |
|-----------|------|-------|----|----|----|----|----|----|----|----|----|--------|--------|--------|--------|--------|--------|--------|--------|-------|
| インフルエンザ | | | | 1 | 1 | | | | | | | | | | | | | | | |

| 疾患 / 年齢階層 | -6ヶ月 | -12ヶ月 | 1歳 | 2歳 | 3歳 | 4歳 | 5歳 | 6歳 | 7歳 | 8歳 | 9歳 | 10-14歳 | 15-19歳 | 20歳以上 |
|---------------|------|-------|----|----|----|----|----|----|----|----|----|--------|--------|-------|
| RSウイルス感染症 | | 2 | 3 | | | | | | | | | | | |
| 咽頭結膜熱 | | 1 | 4 | | 1 | | 1 | | 1 | | | | | |
| A群溶血性レンサ球菌咽頭炎 | | 1 | 3 | 4 | 5 | 5 | 3 | 2 | 3 | 2 | | 2 | | 5 |
| 感染性胃腸炎 | | 4 | 3 | 7 | 1 | 9 | 6 | 2 | | 3 | 1 | 1 | 1 | 25 |
| 水痘 | 1 | | | | | | | 1 | | | | 1 | 1 | |
| 手足口病 | | | 1 | | | | | | | | | | | |
| 伝染性紅斑 | | | 1 | | | 1 | | | | | | | | |
| 突発性発しん | | 3 | 3 | | 1 | | | | | | | | | |
| ヘルパンギーナ | | | | | | | | | | | | | | |
| 流行性耳下腺炎 | | | | 1 | | | 1 | | 3 | 1 | | 1 | | |

| 疾患 / 年齢階層 | -6ヶ月 | -12ヶ月 | 1歳 | 2歳 | 3歳 | 4歳 | 5歳 | 6歳 | 7歳 | 8歳 | 9歳 | 10-14歳 | 15-19歳 | 20-29歳 | 30-39歳 | 40-49歳 | 50-59歳 | 60-69歳 | 70歳以上 |
|-----------|------|-------|----|----|----|----|----|----|----|----|----|--------|--------|--------|--------|--------|--------|--------|-------|
| 急性出血性結膜炎 | | | | | | | | | | | | | | | | | | | |
| 流行性角結膜炎 | | | | | | | | | | | | | | | 1 | 1 | 1 | | |

| 疾患 / 年齢階層 | 0歳 | 1-4歳 | 5-9歳 | 10-14歳 | 15-19歳 | 20-24歳 | 25-29歳 | 30-34歳 | 35-39歳 | 40-44歳 | 45-49歳 | 50-54歳 | 55-59歳 | 60-64歳 | 65-69歳 | 70歳以上 |
|-------------------|----|------|------|--------|--------|--------|--------|--------|--------|--------|--------|--------|--------|--------|--------|-------|
| 細菌性髄膜炎 | | | | | | | | | | | | | | | | |
| 無菌性髄膜炎 | | | | | | | | | | | | | | | | |
| マイコプラズマ肺炎 | | | 1 | | | | | | | | | | | | | |
| クラミジア肺炎 | | | | | | | | | | | | | | | | |
| 感染性胃腸炎(ロタウイルスに限る) | | | | | | | | | | | | | | | | |

◆小児科・インフルエンザ・眼科定点医療機関からの
 定点あたり患者報告数の推移グラフ(1) 2020年第16週まで



◆小児科・インフルエンザ・眼科定点医療機関からの
 定点あたり患者報告数の推移グラフ(2) 2020年第16週まで

