

形質変更時届出管理区域台帳

名古屋市

整理番号	条 31-16	指定年月日・指定番号	令和元年9月5日 管 -164	所在地	名古屋市港区東築地町1番5の一部	
調製・訂正年月日	令和元年9月5日（令和2年5月15日一部追加）					
形質変更時届出管理区域の概況	護岸敷			面積	当初指定時：1,113.87㎡ 一部追加後：1,316.1㎡	
土壌汚染のおそれの把握、試料採取等を行う区画の選定等又は試料採取等を省略した土壌汚染等調査又は自主調査の結果により指定された形質変更時届出管理区域にあっては、その旨及び当該省略の理由						
汚染の除去等の措置が講じられた形質変更時届出管理区域にあっては、その旨及び当該汚染の除去等の措置						
汚染の拡散の防止等の措置が講じられた形質変更時届出管理区域にあっては、その旨及び当該汚染の拡散の防止等の措置						
第53条の7第1号ウ若しくはエ又は第53条の16第4号に該当する区域にあっては、その旨						
形質変更時届出管理区域内の土壌の汚染状態	報告受理年月日	指定に係る特定有害物質の種類		適合しない基準項目		指定調査機関の名称
	R1. 7. 11	砒素及びその化合物		含有量基準・溶出量基準・第二溶出量基準		株式会社環境科学研究所
	R1. 7. 11	ふっ素及びその化合物		含有量基準・溶出量基準・第二溶出量基準		株式会社環境科学研究所
	R2. 1. 20	鉛及びその化合物		含有量基準・溶出量基準・第二溶出量基準		株式会社環境科学研究所
			含有量基準・溶出量基準・第二溶出量基準			
土地の形質の変更の実施状況	届出(着手)時期	完了時期	土地の形質の変更の種類	実施者	土壌搬出	管理汚染土壌の処理方法
					有・無	
					有・無	
					有・無	

- 備考 1 この用紙の大きさは、日本産業規格A4とすること。
 2 「形質変更時届出管理区域内の土壌の汚染状態」については、土壌その他の試料の採取を行った日、当該試料の測定の結果等を記載した書類を添付すること。

形質変更時届出管理区域内の土壌の汚染状態

- 1 形質変更時届出管理区域の所在地
名古屋市港区東築地町 1番 5の一部（詳細は4のとおり）
- 2 試料の採取を行った日
 - （1）当初調査（令和元年7月11日報告）
平成31年4月8日及び令和元年5月7日
 - （2）追加調査（令和元年11月14日報告）
平成31年4月8日及び令和元年5月7日
当初調査の同じサンプルを使用し、土壌含有量の分析を実施した。
 - （3）追加調査（令和2年1月20日及び3月26日報告）
令和元年10月25日
- 3 調査結果
 - （1）当初調査（令和元年7月11日報告）
表1のとおり
 - （2）追加調査（令和元年11月14日報告）
表2のとおり
 - （3）追加調査（令和2年1月20日及び3月26日報告）
表3及び表4のとおり
- 4 形質変更時届出管理区域及び試料採取位置図
図のとおり

表1 当初調査（令和元年7月11日報告）【土壌溶出量】

単位：mg/L

採取場所 項目	No. 5 B1	No. 5 B2	No. 5 ASC	No. 8 B1	No. 8 B2	No. 8 ASC	土壌溶出量 基準
カドミウム及びその化合物	<0.001	<0.001	<0.001	<0.001	<0.001	<0.001	0.01以下
鉛及びその化合物	<0.005	<0.005	0.008	<0.005	<0.005	0.005	0.01以下
六価クロム化合物	<0.01	<0.01	<0.01	<0.01	<0.01	<0.01	0.05以下
砒素及びその化合物	<0.005	<0.005	0.019	<0.005	<0.005	0.008	0.01以下
水銀及びその化合物	<0.0005	<0.0005	<0.0005	<0.0005	<0.0005	<0.0005	0.0005以下
セレン及びその化合物	<0.002	<0.002	<0.002	<0.002	<0.002	<0.002	0.01以下
ふっ素及びその化合物	1.0	0.40	0.56	0.91	0.21	0.23	0.8以下
ほう素及びその化合物	<0.05	<0.05	0.20	<0.05	<0.05	0.10	1以下

※網掛けは溶出量基準不適合を示す。

※採取場所の「B1」、「B2」、「ASC」は地層の種類であり、地層ごとに土壌試料を採取している。

表2 追加調査（令和元年11月14日報告）【土壌含有量】

単位：mg/kg

採取場所 項目	No. 5 B1	No. 5 B2	No. 5 ASC	No. 8 B1	No. 8 B2	No. 8 ASC	土壌含有量 基準
砒素及びその化合物	2	<1	1	2	<1	1	150以下
ふっ素及びその化合物	30	10	20	40	10	30	4000以下

※採取場所の「B1」、「B2」、「ASC」は地層の種類であり、地層ごとに土壌試料を採取している。

表3 追加調査（令和2年1月20日報告）【土壌溶出量】

単位：mg/L

採取場所 項目	B1	B2	ASC	土壌溶出量 基準
カドミウム及びその化合物	<0.001	<0.001	<0.001	0.01以下
鉛及びその化合物	0.013	<0.005	0.007	0.01以下
六価クロム化合物	<0.01	<0.01	<0.01	0.05以下
砒素及びその化合物	0.005	<0.005	0.009	0.01以下
水銀及びその化合物	<0.0005	<0.0005	<0.0005	0.0005以下
セレン及びその化合物	<0.002	<0.002	<0.002	0.01以下
ふっ素及びその化合物	0.51	0.20	0.28	0.8以下
ほう素及びその化合物	<0.05	<0.05	0.17	1以下

※網掛けは溶出量基準不適合を示す。

※採取場所の「B1」、「B2」、「ASC」は地層の種類であり、地層ごとに土壌試料を採取している。

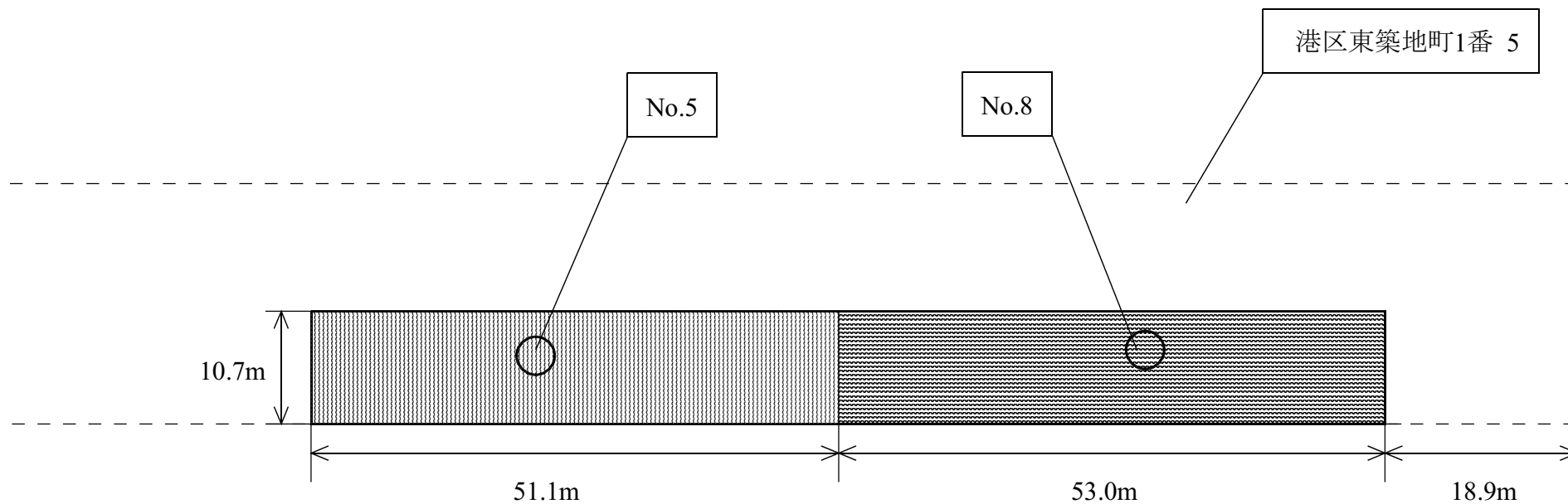
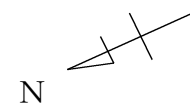
表4 追加調査（令和2年3月26日報告）【土壌含有量】

単位：mg/kg

採取場所 項目	B1	B2	ASC	土壌含有量 基準
鉛及びその化合物	<10	<10	<10	150以下

※採取場所の「B1」、「B2」、「ASC」は地層の種類であり、地層ごとに土壌試料を採取している。

図 形質変更時届出管理区域（当初指定時）及び試料採取位置図



凡例

--- : 筆の境界

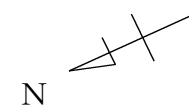
—— : 調査対象地（当初指定時）

▤ : 形質変更時届出管理区域（砒素及びその化合物（土壤溶出量基準不適合）並びにふっ素及びその化合物（土壤溶出量基準不適合））

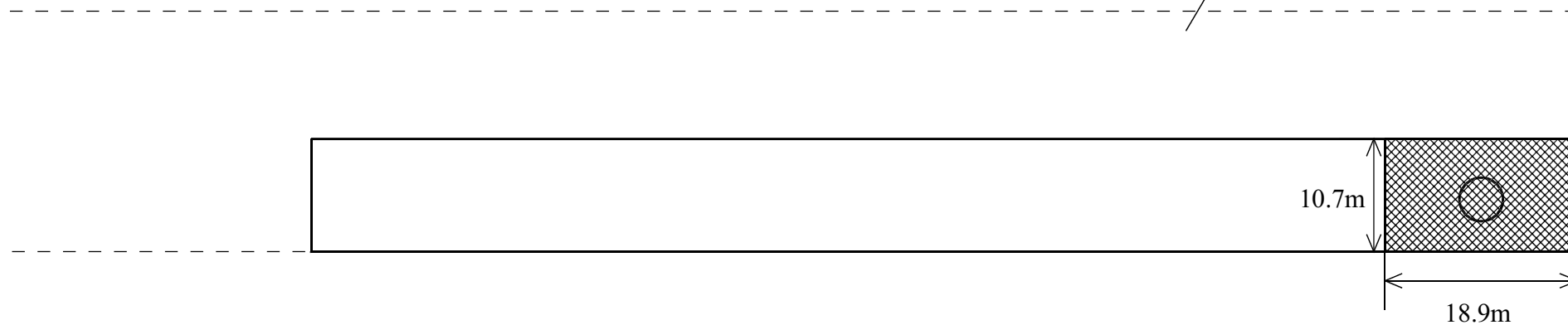
▨ : 形質変更時届出管理区域（ふっ素及びその化合物（土壤溶出量基準不適合））

○ : 土壤試料採取地点

図 形質変更時届出管理区域（令和2年1月20日及び3月26日報告分）及び試料採取位置図



港区東築地町1番 5



凡例

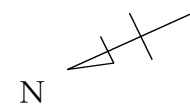
--- : 筆の境界

□ : 調査対象地（一部追加）

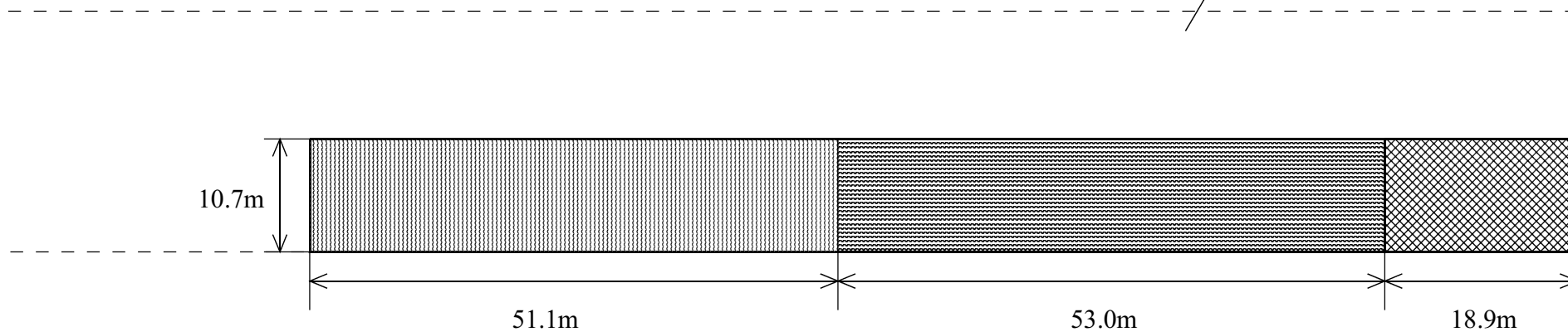
▨ : 形質変更時届出管理区域（鉛及びその化合物（土壌溶出量基準不適合））

○ : 土壌試料採取地点

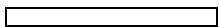
図 現在の形質変更時届出管理区域




港区東築地町1番 5



凡例

--- : 筆の境界  : 調査対象地

 : 形質変更時届出管理区域（鉛及びその化合物（土壤溶出量基準不適合））

 : 形質変更時届出管理区域（砒素及びその化合物（土壤溶出量基準不適合）並びにふっ素及びその化合物（土壤溶出量基準不適合））

 : 形質変更時届出管理区域（ふっ素及びその化合物（土壤溶出量基準不適合））