

みんなで取り組もう！

なごやの環境 はじめての一步



next challenge!

次の一歩にチャレンジしてみましょう！

取組みメニュー	↑取り組む日付を記入しよう！																															○の合計				
	1	2	3	4	5	6	7	8	9	10	11	12	13	14	15	16	17	18	19	20	21	22	23	24	25	26	27	28	29	30	31					
																																			合計	

↑取り組めたメニューは○を書いてね！



この冊子の内容をヒントに、自分にできることを考えてみよう！
考えた取組みをメニューに書いて1か月チャレンジしてみよう！

合計の○の数が
0〜50 まだまだ、頑張りましょう。
51〜100 もう少し頑張りましょう。
101〜150 おしい、あと一歩
151〜 素晴らしい！これからも続けよう！

はじめに

私たちの暮らしは、衣食住にわたって生物資源や化石燃料など、地球上の様々な資源を利用し、ごみや温室効果ガスを排出するなど、地球環境に負荷をかけています。

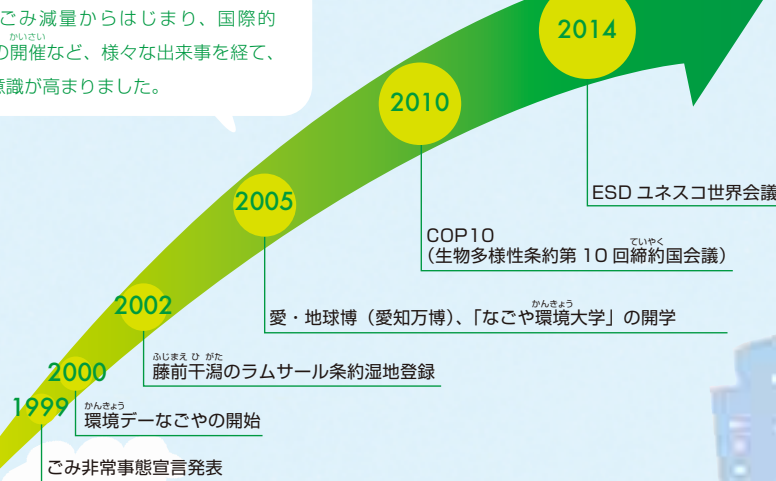
また経済や社会はグローバルにつながっており、環境問題は、人権や貧困などといった地球上の様々な課題とも複雑に関係し、自然破壊や気候変動などというかたちで、私たちの暮らしの「持続可能性」を脅かしています。

持続可能な社会を実現していくために、身近な環境問題について、**一緒に知って、学んで、行動しましょう！**

あなたは名古屋をどのようなまちにしたいですか？
絵や文章で自由に書いてみよう！

名古屋市における環境意識の高まり

名古屋市では、ごみ減量からはじまり、国際的な会議やイベントの開催など、様々な出来事を経て、環境保全活動への意識が高まりました。



ごみ問題ってなに？

1 ごみ…p3

地球温暖化の問題ってなに？

2 地球温暖化…p7

生物多様性の保全ってなに？

3 生物多様性…p12

大気・水の問題ってなに？

4 公害…p16

私たちの暮らしとどう関係しているの？

5 私たちの暮らしと環境問題の
つながり…p18

6 自分の取組みをチェック！
…p23

7 参加してみよう！
…p25

Nagoya City

1 ごみ

なぜ減らさないといけないの？

① ごみを埋め立てる場所がなくなります

ごみを燃やした後の灰などを埋め立てる処分場は、すでに9割が埋め立てられています。新しい埋立処分場をつくる土地を探すことはとても大変で、埋立処分場ができるまでに長い年月がかかります。

② 天然資源がなくなります

原料や燃料となる天然資源には限りがあります。

このままどんどん使っていけば、いつかなくなってしまいます。

③ たくさんのお金が必要になります

ごみを処理するためには施設をつくったり、運営したりするためのお金が必要です。処理するごみが多いとそれだけたくさんのお金が必要になります。

名古屋市はごみ処理量が増加する中、藤前干潟の埋立計画を断念し、平成11年2月に「ごみ非常事態宣言」を発表し、市民・事業者の皆さまと協働で分別・リサイクルの取組みを進めてきました。

かけがえのない地球環境を未来の子供たちに残すため、「循環型社会」の実現を目指しましょう！

なごやのごみ量と削減目標は？

平成28年度の実績

1年間に
出される
ごみの量は？

約 **61** 万トン

1年間に回収される
資源の量は？

約 **29** 万トン

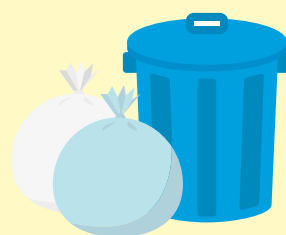
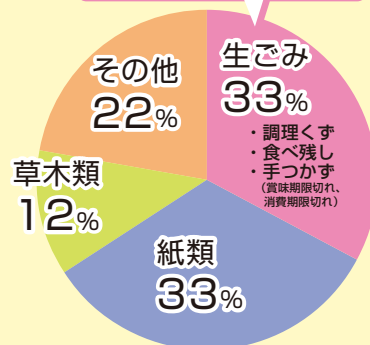
名古屋市第5次 一般廃棄物処理基本計画の目標値

「平成40年度 **52** 万トン」

「平成40年度 **39** 万トン」

ごみの種類 1 生ごみが全体の 3

生ごみ減量の取組みは P6



やってみよう！

3Rとは？

「3R」とは、「Reduce=リデュース（発生抑制）」「Reuse=リユース（再利用）」「Recycle=リサイクル（再生利用）」の3つの頭文字「R」からつくられた言葉。ごみ減量のための3つのステップを表します。

2Rの推進～「もったいない」の心でごみも資源も元から減らす～

1 Reduce

「リデュース」ごみも資源もはじめから出さないこと。

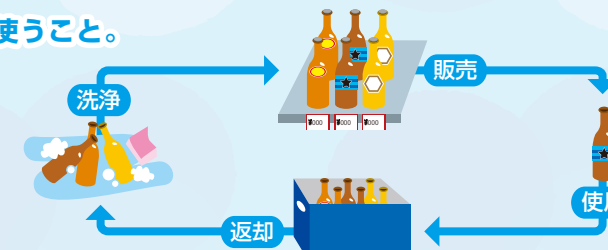
- ・マイバッグ、マイボトルを持って出かけよう
- ・食品ロスを減らそう



2 Reuse

「リユース」くりかえし使うこと。

- ・びんのリユース



- ・粗大ごみとして出された家具のリユース
→南リサイクルプラザで展示販売を行っています。

リサイクル～名古屋の「分別文化」を継承しよう～

3 Recycle

「リサイクル」いらなくなったものに手を加え、再び資源として使うこと。

- ・プラスチック製・紙製容器包装のリサイクル
- ・古紙や衣類・布類のリサイクル(地域での回収)
- ・生ごみのリサイクル

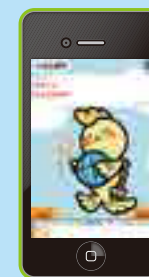


資源・ごみの分別方法や収集日に悩んだことはありませんか？

資源・ごみ分別アプリ



- 資源・ごみ分別アプリ「さんあ〜る」は、分別方法を手軽に検索したり、資源やごみの収集日をお知らせする機能がついたアプリです。
- 日本語・英語・中国語・ハンガリー語・ポルトガル語・スペイン語・フィリピン語・ベトナム語に対応しています。



Available on the App Store



ANDROID アプリ Google play

- 各ストアより「さんあ〜る(3R)」で検索しダウンロードしてください。
 - 左記の2次元コードからも簡単アクセス！
- ※アプリ利用料は無料
(通料金についてはご負担ください)

お問合せ 名古屋市環境局作業課 TEL052-972-2385 FAX052-972-4133

私たちにできる取組み「ゴミミッション」

ごみを減らすには3Rの取組みが大切ですが、実際に取り組むのはちょっと大変…。だからこそ、誰にでもすぐに始められるさまざまな方法を考えました。名付けて、ごみ削減の「ゴミミッション」！このミッションをみんなでクリアして、名古屋のごみを減らしましょう！！

Reduce(リデュース)

①もしかして断るのってカッコイイかも。

“なんとなく”もらってしまうレジ袋だけど、結局その時しか使わずごみにしてしまいがち。でもマイバッグを持ち歩けば、もらう必要はありません。断って見たら…スマートなカッコよさ、感じました。

②どうせなら、おしゃれにエコしよう。

お出かけにはマイボトルがオススメ。繰り返し使えるので、ごみ減量にもなります。最近のマイボトルは種類も豊富です。いろいろ選べるから気に入りをゲットして、おしゃれにエコを楽しみましょう。



Reuse(リユース)

①私には古い。だけど、誰かには新しい。

あなたにはいらなくなったゲーム機も、リユースショップに出せば誰かが喜んで使ってくれます。売っても買ってもおトクになるリユースがオススメです。

②しつこく買った本ほど、あげると喜ばれたりする。

大学の教科書や仕事で使う専門書。高価な本をしつこく買った経験があるんじゃないでしょうか？使わなくなった本は友人や後輩に譲ってあげましょう。きっと喜んでもらえるはずですよ。



Recycle(リサイクル)

①私たち、分別の仕方に「ピンカン」です。

パッと見て分かる、びん・缶・ペットボトルは、分別・リサイクルのはじめの一歩。みんながやってる、誰でもやれる。分けてないあなたは「ドンカン」かもね。

②僕たち、方向性の違いで解散します。

たとえばカップ麺の容器やスープの袋。これまでもずっと一緒にいたけれど、食べ終わった時点で、それぞれ別の道を進みます。道しるべはプラマークと紙マーク。間違った道に進まないように正しく分けましょう。



上記以外にも様々な「ゴミミッション」があります。詳しくは、名古屋市公式HP(<http://www.city.nagoya.jp/>)でサイト内検索「ゴミミッション」

ゴミミッション サイト内検索

■出典「エコ男・エコ女のゴミミッション」(名古屋市)

もったいない！食品ロスを減らしましょう！

食品ロスとは、食べ残しなどまだ食べられるのに捨てられてしまう食品のことです。日本の食品ロスの量は年間で約621万トン*。国民1人1日あたりに換算すると茶碗約1杯分のごはんの量に相当します。「世界には十分な食事をとることができない人がたくさんいる」「人は生き物の命をいただいて生かされている」ということを思い、感謝する気持ちが大切です。

*農林水産省推計(平成26年度)

食品ロス削減の取組み

<ご家庭で>

●フードドライブ

ご家庭の消費しない食品を回収場所にお持ちいただき、フードバンクを通じて、地域の福祉団体や施設、生活に困っている方などに届けています。

●3ない運動

「買いすぎない！」「作りすぎない！」「食べ残さない！」にご協力ください。

<外食時>

●食べ残しゼロ協力店～お皿ぴかぴか！ごちそうさま！～

少量メニューの提供など食品ロス削減に積極的に取り組む店舗を専用ホームページ「食べ残しゼロ協力店マップ」で紹介しています。

●会食や宴会に！残さず食べよう！30・10運動

食べ残しを減らすため、下の①～③に取り組んでみましょう。

①適量を注文し、②乾杯後30分間、③お開き前10分間は席で料理を楽しみましょう。



詳しくは、名古屋市公式HP(<http://www.city.nagoya.jp/>)でサイト内検索「食品ロス」

食品ロス サイト内検索

生ごみリサイクルの取組み

家庭や地域での自主的な生ごみたい肥化の取組みを促進するため、本市では生ごみ資源化の活動に取り組む団体に対する支援や、生ごみたい肥化講座の開催を行っています。

詳しくは、名古屋市公式HP(<http://www.city.nagoya.jp/>)でサイト内検索「生ごみリサイクル講座」

生ごみリサイクル講座 サイト内検索



2 地球温暖化

地球温暖化とは？

地球はだんだん熱くなっています

地球全体の平均気温が上がっていくことを「地球温暖化」といいます。世界の年間平均気温は100年あたり0.72℃、また日本の年間平均気温は、100年あたり1.19℃上がっています。地球温暖化によって気候の変化や動植物分布の変化など地球規模で影響が表れています。

<地球温暖化の影響>

■出典 気象庁「気候変動監視レポート2016」



沖縄県白化したサンゴ (1998) バングラデシュの洪水 (2005) ヒマラヤ (東ネパール) の AX010 氷河の後退 (2008) 夏秋季の極端な高温で発生するリンゴの日焼け

■出典 全国地球温暖化防止活動推進センターウェブサイト (<http://www.jccca.org/>) より

なごやも暑くなっています

これは、名古屋の年間平均気温の変化を表したグラフです。グラフが右肩上がりになっているのがわかります。名古屋は地球温暖化の気温上昇に加え、都市特有のヒートアイランド現象*が強まっていることが考えられます。

*ヒートアイランド現象: 建物・道路が増加したことなどが理由で都市の気温が周囲よりも高くなる現象



■提供 名古屋地方気象台
*名古屋地方気象台は1923年1月に移転しました。1922年以前のデータは、移転による影響を取り除いた「気候解析平均気温」を用いて求めています。

どんな仕組みで起こるの？

温室効果のメカニズム

地球は太陽からの熱によって温められます。余分な熱は宇宙に出ていきますが、その一部は大気中の「温室効果ガス」によって地球全体の気温をバランスよく保っています。

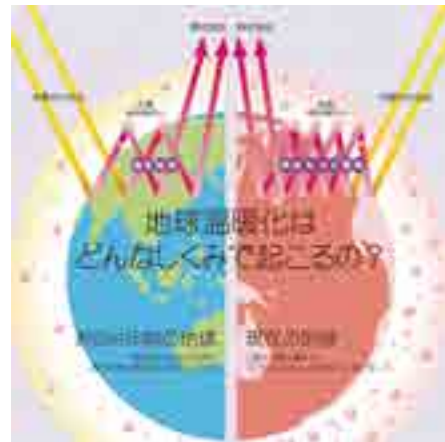
今の日本が排出している温室効果ガスのうち、約95%がエネルギー利用に伴う二酸化炭素(CO₂)です。

CO₂が増えたらどうなる？

CO₂が増えることで、宇宙に出るはずだった熱が地球に残ってしまい、だんだん地球全体の気温が上がってしまいます。

地球温暖化は、私たちの暮らしが原因…!

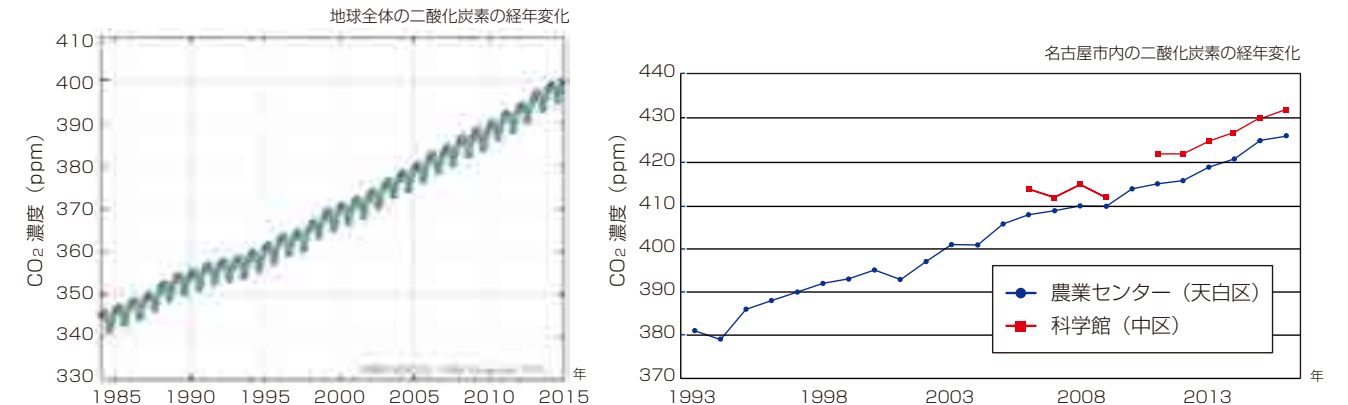
テレビをみるために「電気」を使う、お風呂に入るために「ガス」を使う、車に乗るために「ガソリン」を使うことはCO₂を出す原因になります。



■出典 全国地球温暖化防止活動推進センターウェブサイト (<http://www.jccca.org/>) より

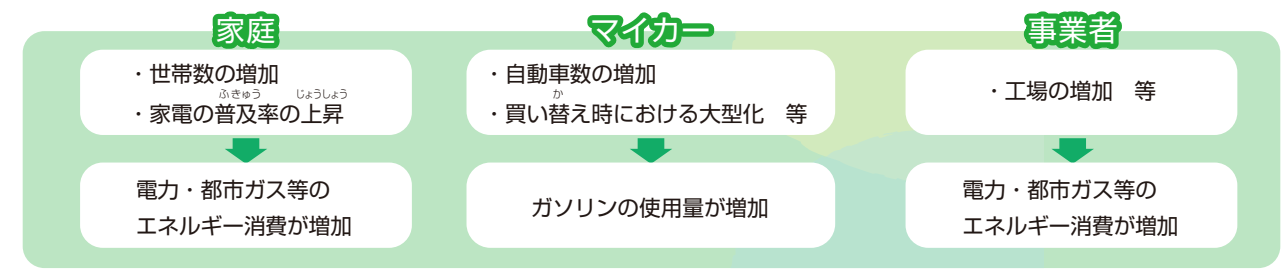
大気中のCO₂は増えています

地球全体と名古屋市内の大気中のCO₂濃度の経年変化を表したグラフです。両方ともグラフが右肩上がりになっており、CO₂濃度が上昇していることがわかります。



■出典 気象庁「地球全体の二酸化炭素の経年変化」
注) 科学館のCO₂濃度は2009年は参考値、2010年は欠測(科学館新館建設工事のため)

CO₂ 増加の原因は？



このまま世界の気温が上がり続けると？

たとえば、世界では次のような影響が予測されています。



■出典 全国地球温暖化防止活動推進センターウェブサイト (<http://www.jccca.org/>) より

地球を守るために、私たちが地球温暖化をくい止めなければなりません。未来の子供たちのために、何が出来るか考え、できることから少しずつ、エコライフ*を実践していきましょう！(p.23 で取組みをチェックしてみよう！)

*エコライフとは…地球環境に配慮したライフスタイルのこと

実践！エコスタイル！

クールピズ

- 通気性のいい服を着よう
- 打ち水をひいて涼しく
- うちわや扇子で暑さをしのごう

ウォームピズ

- 暖かい服を着よう
- ゆたんぼなどの「あたたかグッズ」を活用しよう
- 体操や運動で血行をよくして冷えを改善

緑のカーテン※を作ってみよう！

※緑のカーテンとは、ゴーヤやアサガオなどのつる性植物でつくる自然のカーテンのことで、日差しを穏やかに遮ってくれます。

緑のカーテンづくりに取り組み、育った緑のカーテンから収穫した種を次年度の参加者のために寄附していただける方を「なゴーヤ隊」とし、新規隊員の募集を行っています。

なゴーヤ隊の仕組み



なゴーヤ隊員が取り組むこと

- 1 緑のカーテンを育てる
- 2 観察記録をつける(写真・日記)
- 3 写真と収穫した種を市役所に送る

緑のカーテンにチャレンジ！
なゴーヤ隊



環境にやさしい“移動”をしよう！

- 1 公共交通機関を利用しよう
- 2 自転車、徒歩を見直そう
- 3 自動車の利用を工夫しよう

自動車からの排出ガスの中には、大気汚染物質である窒素酸化物や二酸化炭素(CO₂)などが含まれています。とくに、本市から排出されるCO₂のうち、約25%が自動車から排出されています。移動方法を工夫してみましょう。

エコドライバー3箇条

① クルマになるべく乗らない。



② 乗るならエコドライブ。



③ 買うならエコカー。



宅配便はできるだけ一回で受け取ろう！

宅配便全体の約20%が「再配達」であり、再配達のトラックから排出されるCO₂は日本全体で約42万トンといわれています。宅配便を一回で受け取れる方法を工夫してみましょう。

1. 受け取る時間帯を指定



2. コンビニなど受け取る場所を指定



■出典 「国土交通省 宅配の再配達の削減に向けた受取方法の多様化の促進等に関する検討会 報告書(平成27年9月)」

グリーン購入

グリーン購入とは、製品やサービスを購入する際に、必要性を十分に考慮し、環境負荷ができるだけ少ないものを優先して買うことです。

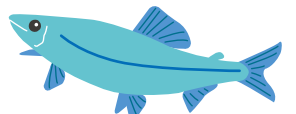
環境ラベル商品

地球にやさしい商品の目印



地元のもの・旬のもの

季節外れのハウス栽培や遠くから運ばれる農産物は、エネルギーを多く使われるため、旬や地場の食材を選びましょう。



つめかえ商品

余分な容量を節約し、ごみ減量と省エネにつながります。



省エネ家電に買い替えよう！

家電製品を購入・買い替えをする際、省エネ性能の高い製品を選ぶことは地球温暖化対策に非常に効果的です。例えば、家電製品では、最近の冷蔵庫は、10年前の製品と比べて約47%の省エネ、照明では白熱電球と比べて電球形LEDは約85%の省エネになっています。今後、家電製品を買い替える機会があるときは、省エネ性能の良いものを選びましょう。

■出典 「一般財団法人家電製品協会 スマートライフおすすめBOOK(2017年度版)」

省エネ製品を選ぶ決め手は統一省エネラベル

省エネ性能が優れている「省エネ家電」に買い替えれば、家計にもオトクです！

緑色のマークが目印！

省エネ基準を達成
省エネ性マーク

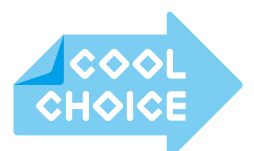
家電を購入する時に統一省エネラベルをチェックしてみよう！

詳しくは(一財)省エネルギーセンターホームページをご覧ください。
<http://www.eccj.or.jp/index.html>

統一省エネラベル

column 地球温暖化防止に関する国民運動「COOL CHOICE(クールチョイス)」

環境省では、日本が世界に誇る省エネ・低炭素型の「製品」「サービス」「行動」など、温暖化対策に資するあらゆる「賢い選択」を促す新しい国民運動として、「COOL CHOICE」を広く国民に呼び掛けています。



未来のために、いま選ぼう。

「しんきゅうさん」の活用で上手な買い替え

現在お使いの冷蔵庫などの製品と、省エネ製品と比較できるシステムです。年間の消費電力量、電気代などの違いがひと目でわかります。



詳しくは「COOL CHOICE」HP

(<http://ondankataisaku.env.go.jp/coolchoice/>)をご覧ください。

3 生物多様性

生物多様性とは？

生物多様性とは、生きものや生態系の豊かさを表す言葉です。
地球上には、森、里、川、海など様々なタイプの自然があり、その中に3,000万種ともいわれる多様な個性を持つ生きものがいます。
生きものはお互いにつながりあい、支えあって生きています。そのつながりが切れてしまうと、多くの種は生存できなくなります。



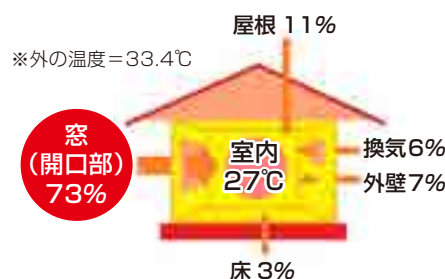
八竜湿地 藤前干潟

住まいの省エネ対策

住まいの省エネには断熱が効果的です。断熱とは外との熱の出入りをさえぎること。夏の日差しや冬の冷気が部屋に入ってくるのを防ぐことで、少ないエネルギーで効率よく冷暖房を行うことができます。

夏の場合、冷房時に窓(開口部)から入る熱の割合は**73%**!

冬の場合、暖房時には熱の**58%**が窓から逃げます。



- 工夫のポイント**
- 厚手で長いカーテンをつける
 - 窓ガラスに断熱フィルムを貼る
 - 窓ガラス、サッシ、ドアを断熱性や気密性の高いものにする
 - 壁や天井・屋根・床などの外気に触れる部分に断熱材を入れる

断熱だけでなくエネルギー利用効率が高い省エネ設備を備えた上で、再生可能エネルギーの導入により年間のエネルギー消費量が正味で概ねゼロ以下となる住宅のことをZEH(ゼッチ: ネット・ゼロ・エネルギー・ハウス)といい、注目を集めています。

再生可能エネルギーとは

太陽光や太陽熱、水力、風力、バイオマスなどは再生可能エネルギーと呼ばれ、一度利用しても比較的短期間に再生が可能であり、資源が枯渇しないエネルギーです。

また、発電時や熱利用時に二酸化炭素(CO₂)をほとんど排出しない優れたエネルギーです。

名古屋市は、日照時間や日射量といった気象条件に恵まれているため、太陽光発電設備と太陽熱利用設備の導入拡大に積極的に取り組んでいます。



名古屋市ソーラーパワー診断マップを利用しよう!

表示されたマップ上の建物をクリックするだけで、太陽光発電設備や太陽熱利用設備を導入する場合の適合度や発電量等を簡単に調べることができます。



推定発電量や推定節約額がスマホやパソコンで簡単にわかる!

詳しくは「名古屋市ソーラーパワー診断マップ」HP (https://www.sonicweb-asp.jp/nagoya_solar_map/) をご覧ください。

私たちの暮らしに何の関係あるの？

たべもの

米、野菜、肉、魚介、果物などあらゆる生きものの「いのち」をいただいています。

文化

自然と上手に付き合うなかで、料理、芸術、祭りなど地域性豊かな文化が育まれてきました。

環境

上流域の森林では、雨水が地中に貯えられることにより洪水が抑制されるとともに、安全でおいしい飲み水がつけられます。

くすり

漢方薬や抗生物質など、生きものから抽出した成分を使って、数多くの医薬品が作られています。

衣服

綿や麻、絹や羊毛など生きものから採取した繊維を多く使っています。

住まい

日本の住居には、木材や畳など植物由来の建材が多く使われています。

私たちの暮らしは、いろいろなかたちで生きものがもたらす恵みに支えられているんだね。

生物多様性の危機!

生物多様性は私たちの暮らしが原因で大きな危機に直面しています。将来、私たちの食べ物が取れなくなるなど安心安全な暮らしができなくなるかもしれません。

生育・生息地の損失・劣化

乱開発などにより生きものや生育・生息地が減少することで、生物多様性の恵みをもたらす基盤が失われていきます。

気候変動

気温の上昇や気候の不安定化により、ゲリラ豪雨などの災害リスクや農作物の生育への影響が懸念されます。

環境の汚染

自然界で浄化できる範囲を超えた汚染は、自然環境の劣化に加え、私たちの暮らしそのものを脅かします。

資源の過剰利用

魚介類の乱獲にみられるように、資源を利用しすぎると、将来、その恵みを受けられなくなる恐れがあります。

外来種の侵入

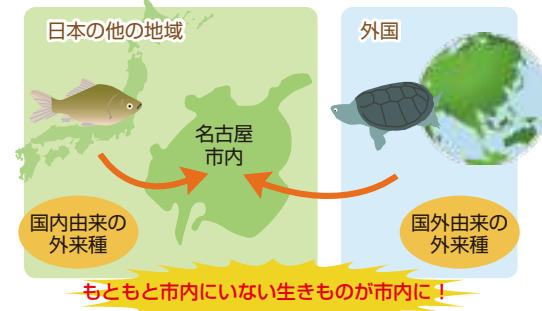
日本在来の生態系を脅かすだけでなく、農作物を食べたり、人間に危害を加える恐れがあります。

名古屋市は、全国で第4番目の人口を擁する大都市です。今では、市街地の拡大により、生きものたちのすみかはかなり少なくなってきました。しかし、東部丘陵の大規模な緑地やため池、河川などを中心に、この地域固有の希少な種を含む、6,500種近い生きものが今も暮らしています。これらの生きものがこの先もすみ続けられるよう、身近な自然を守り、育てましょう。

なごやの外來種

外來種とは？

外來種とは、その地域に生育・生息していなかったのに、人間の活動によって持ち込まれた生きものを指します。国外から導入されることもあれば、国内の別の地域から導入されることもあります。



なぜ問題になるの？

外來種の中には、ペットなどが捨てられたり逃げ出したりした結果、野外で繁殖・定着し、在来の生態系や人間生活に悪影響を及ぼすようになるものがあります。これを侵略的外來種といいます。

①生態系への悪影響		捕食・攻撃 在來種を食べたり、攻撃したりする。		競争 住む・育つ場所や餌を奪う。		植生の破壊 もともとある生態系の基盤となっている植生環境が失われる。		遺伝的攪乱 遺伝的に近い在來種と交雑して雑種をつくる。	
	②人間生活への悪影響		人体への攻撃 人をかんだり、毒をもっていたりする。		農林水産物への被害 農林水産物を食べたり、田畑を荒らしたりする。		生活環境への被害 家屋に侵入したり、飼っているペットを傷つけたり、その餌を食べたりする。		文化への影響 地域の文化的価値観の基盤となっている地域固有の自然が失われる。
		感染症の媒介 病原体を持ち込んだり、運んだりする。							

どのように入ってきたの？

- ①意図的導入
 - ・ペット、観賞、園芸用に持ち込まれたが、逃げたり、放したりした。
 - ・食料、皮革の採取など消費する目的で持ち込まれたが、管理外の場所に広がった。
 - ・娯楽の釣り・狩りの対象として、わざと放した。
 - ・花粉を運んでもらうなど農業上の役割のために持ち込まれたが、管理外の場所に広がった。
 - ・人間にとって有害だとされた在來動物の天敵とするために持ち込まれた。
- ②非意図的導入
 - ・貿易船の船体を安定させるバラスト水の中や船体の表面などから入った。
 - ・材木、土砂、コンテナに紛れ込んだり、旅行者の荷物や衣服について入った。
 - ・漁業のために稚魚を放流するなどした際に混じって入った。

なごやの外來種

名古屋では様々な外來種が見つかっています。



対策が始まっています

外來種を取り除いたり、その被害の予防や軽減を行ったりすることを外來種防除といいます。名古屋市では、市民・専門家・行政(市)が協働して、なごや生物多様性保全活動協議会を設立し、地域の自然環境の調査・保全活動に取り組んでいます。



協議会では、市民協働で開発した浮島型罟などを使って、ため池や河川でミシシippアカミガメの調査捕獲を実施しています。



池干しで捕獲された外來種(オオクチバス、ブルーギルなど)は、そのまま取り除いています。一緒に捕獲された在來種は、池干し後に元に戻します。

私たちにできること

ペットを飼うときには…

現在、多種多様なペットが飼われていますが、多くが外來種であり、野外に捨てられたり逃げ出したりして問題になっています。

飼う前には、最後まで飼育するため、その生きものについてよく調べることが大切です。

- どれくらい大きくなるのか
- どれくらい長く生きるのか
- どんな性格なのか(例 臆病、どう猛) など



他の地域(特に外国)を旅行したときには…

荷物、土産物、服や靴、それに付着した土などの中に、昆虫のような小動物や植物の種子などがまぎれている可能性があります。意図せず持ち込まないように注意する必要があります。

自分の所有・管理する敷地に外來種が…!

意図せず外來種が侵入するのは、敷地所有・管理者のせいではありません。しかし、そのまま放置すると、周辺の生態系に、大きな被害を及ぼすおそれがあります。敷地を適切に管理するという視点で、取り除きに努めることが重要です。

外來種被害予防三原則 ～外來種による被害を予防するために～

- 1 入れない** 外來種を本来分布しない地域へ入れない。
- 2 捨てない** 飼育・栽培している外來種を野外に捨てない。
- 3 拡げない** 既に野外にいる外來種をさらに他の地域に拡げない。

4 公害

大気汚染と生活騒音について考えてみよう！

column

藤前干潟

都市部の貴重な干潟

藤前干潟は名古屋市西部に広がる干潟です。藤前干潟は、地球を南北に移動する渡り鳥たちの重要な中継地になっています。春や秋には、シギ・チドリ類が多くやってくるなど都市部に残された貴重な干潟となっています。



藤前干潟の保全の歴史

20世紀終わり頃、名古屋市ではごみの量が増え続けていました。その時、ごみ埋立処分場の候補となったのが藤前干潟でした。しかし藤前干潟は多様な生きものの宝庫。藤前干潟の保全を求める市民の声が高まってきました。

「ごみの処理が大切か、生きものが大切か」。悩み抜いて出した結論は、「ごみの処理も生きものもどちらも大切」。名古屋市は藤前干潟の埋立を中止し、平成11年2月に「ごみ非常事態宣言」を発表しました。これは市民、事業者、行政の協力のもとで大幅にごみを減らすことを呼びかけるものでした。

それから市民、事業者、行政は一体となって徹底的な分別とリサイクルの取り組みを進めてきました。その結果、ごみの大幅な減量を達成することができました。現在の埋立量は当時の5分の1以下になっています。

市民、事業者の努力によって守られた藤前干潟は国際的に重要な湿地として平成14年11月にラムサール条約に登録されました。

現在、名古屋市は藤前干潟の保全の歴史と魅力を伝えるために市民団体や他の行政機関等と連携しながら、様々な取り組みを行っています。



大気汚染(空気の汚れ)って何？

空気がきれいであれば健康で快適に暮らすことはできません。空気を汚す主な原因は、工場から発生する煙や自動車の排出ガスなどに含まれる「窒素酸化物」や「硫黄酸化物」などの大気汚染物質です。

名古屋市の南部地域では、昭和30年代後半から急速に硫黄酸化物による大気汚染が進行し、多くの方がぜんそくなどの病気になり、深刻な問題となりました。

現在は、工場や自動車に対する規制により、「窒素酸化物」や「硫黄酸化物」の濃度は大きく改善されていますが、「光化学オキシダント」のように環境基準を達成していない物質があります。



きれいな空気を守るために

きれいな空気を守るため、私たちが日常生活の中でできることはたくさんあります。次のような取り組みを実践することで、大気汚染や地球温暖化の防止につながります。

- ・電気やガス、水などを無駄遣いしない省エネな暮らしをしましょう。
- ・近くへは歩きや自転車移動する、遠くへは公共交通機関を利用するなどエコな交通手段を選びましょう。
- ・車を使うなら排出ガスの出ない車や少ない車「エコカー」を選びましょう。
- ・マイバックやつめかえ商品を利用してゴミの量を減らしましょう。

生活騒音とは

「テレビの音」、「ドアの開閉音」、「ピアノの音」などの家庭生活に伴って発生する音のことです。生活騒音は家庭生活に伴って発生する音なので、全く出さないというわけにはいきません。また、音を出している人が、近所の人に迷惑をかけていることに気づいていない場合が多いという特徴もあります。

家庭でできる防音の工夫

- ・ステレオやテレビ、ピアノなどは、早朝・深夜の使用を避け、窓を閉めたり、ヘッドホンを活用したりしましょう。
- ・エアコンなどを設置するときは、なるべく隣家から離れた場所を選び、必要に応じて壁等で防音しましょう。
- ・自動車のアイドリングやオートバイの空ぶかしは止めましょう。
- ・集合住宅の室内では静かに歩くことを心掛け、必要に応じて防音カーペット等を使用しましょう。



【藤前干潟について学べる施設】

環境省藤前活動センター

TEL 052-309-7260

交通 三重交通バス(サンビーチ日光川行)「南陽町藤前」下車、徒歩15分

環境省稲永ビジターセンター

TEL 052-389-5821

交通 あおなみ線「野跡駅」下車、徒歩15分/市バス「野跡駅」下車、徒歩15分

名古屋市野鳥観察館

TEL 052-381-0160

交通 稲永ビジターセンターと同じ

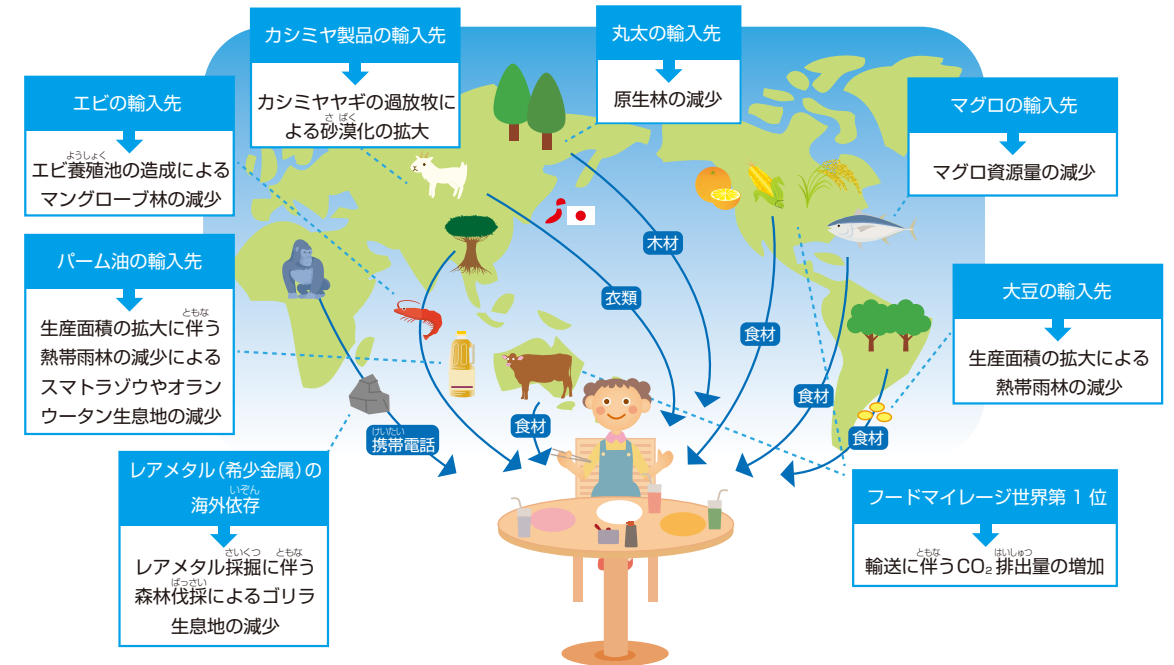
5 私たちの暮らしと環境問題のつながり

私たちの暮らしや将来と世界の問題はつながっている

私たちの日ごりの行動の選択が、地球全体の未来を変える

これまで紹介してきた環境問題も含め、世界が抱える解決困難な問題はすべて、私たちの毎日の暮らしや将来に関係しています。

逆に言えば、私たちの日ごりの行動や選択が、地域のみならず地球全体の未来を変えていくことにつながっていくのです。



column SDGs (エスディー・ジー・ズ) とは?

SDGs(Sustainable Development Goals)は、「持続可能な開発目標」といいます。「人間がずっと地球に住み続けられるように開発・発展する」にはどうしたら良いだろう?と国連で考えて17の目標が決められました。2030年までに目標を達成するため、日本を含む国際社会全体が取り組んでいます。



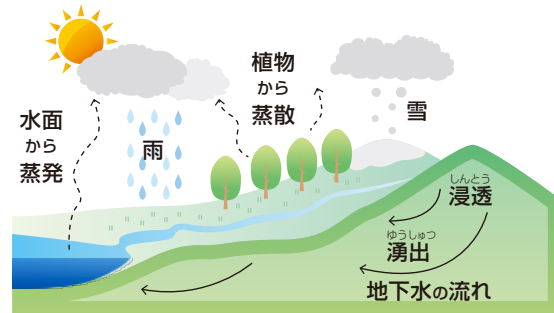
SDGsは、貧困や飢餓、エネルギー、気候変動、平和的社会など様々な分野にわたって目標が定められています。

水環境について考えてみよう!

水循環って何?

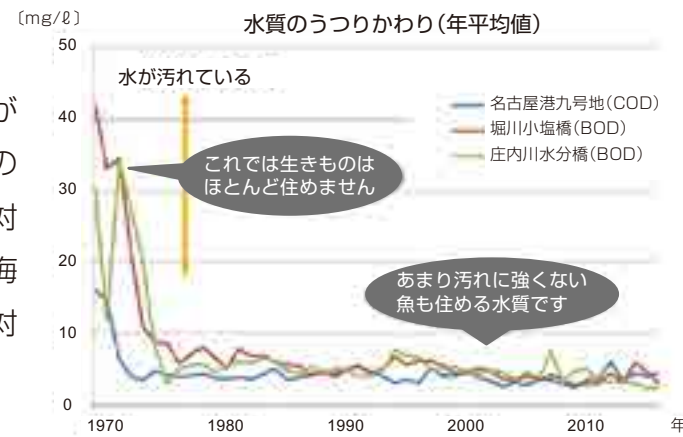
水は、自然の状態では右図のように循環しています。しかし、今日に至る私たちの暮らしの移り変わりにより、市街地を中心として、雨水を貯留・浸透・蒸発させる力が弱まるなど、水循環に変化が起きています。

これが、湧き水の量や晴天時の河川流量の減少、水質の汚濁など、都市が抱える問題の一因になっています。



なごやの川や海の水質は?

かつて、工場や家庭などから汚れた水がたくさん出るようになり、なごやの川や海の水は汚れていました。工場などから出る水に対する規制や、下水道の整備などにより、川や海はかなりきれいになりましたが、漂流ごみ対策やさらなる水質改善が望まれています。



水環境を改善するために

水環境を改善するために、日常生活の中でできる取り組みがあります。

汚れはふきとってから洗う

調理くずを流さない

ごみを捨てない

1 下水道に油やごみを流さない

2 街をきれいにする

雨水タンク【雨水貯留】

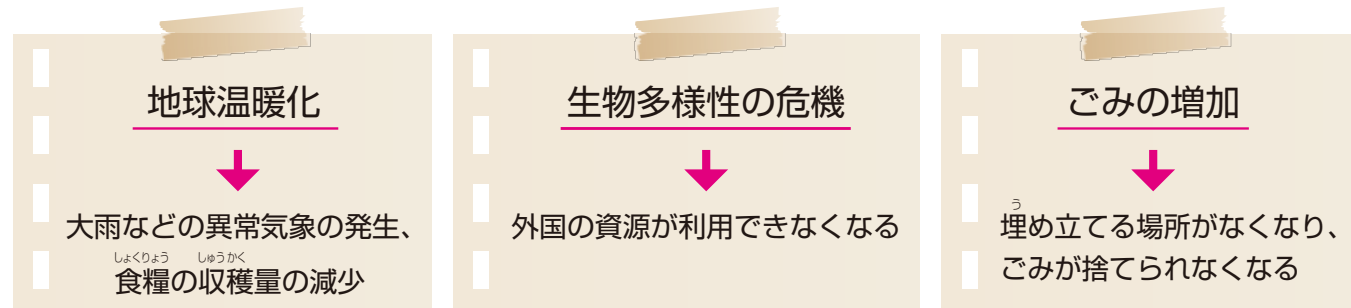
雨水浸透ます【雨水浸透】

緑化【植物からの蒸散】

3 家の新築・改装時には、雨水の浸透・貯留等に配慮する

かんきょう 環境問題と私たちの暮らしのつながりを考えてみよう！

これまで紹介してきた環境問題は、私たちの暮らしに密接に関係しています。
環境問題が私たちの暮らしに及ぼす影響を考えてみよう！



どんな環境問題が何に影響するか書いてみよう！

Blank worksheet for writing about environmental issues and their impacts. It consists of four boxes, each with a '問題:' (Issue) section and an '影響:' (Impact) section, connected by a downward arrow.

ESD (イーエスディー) とは？

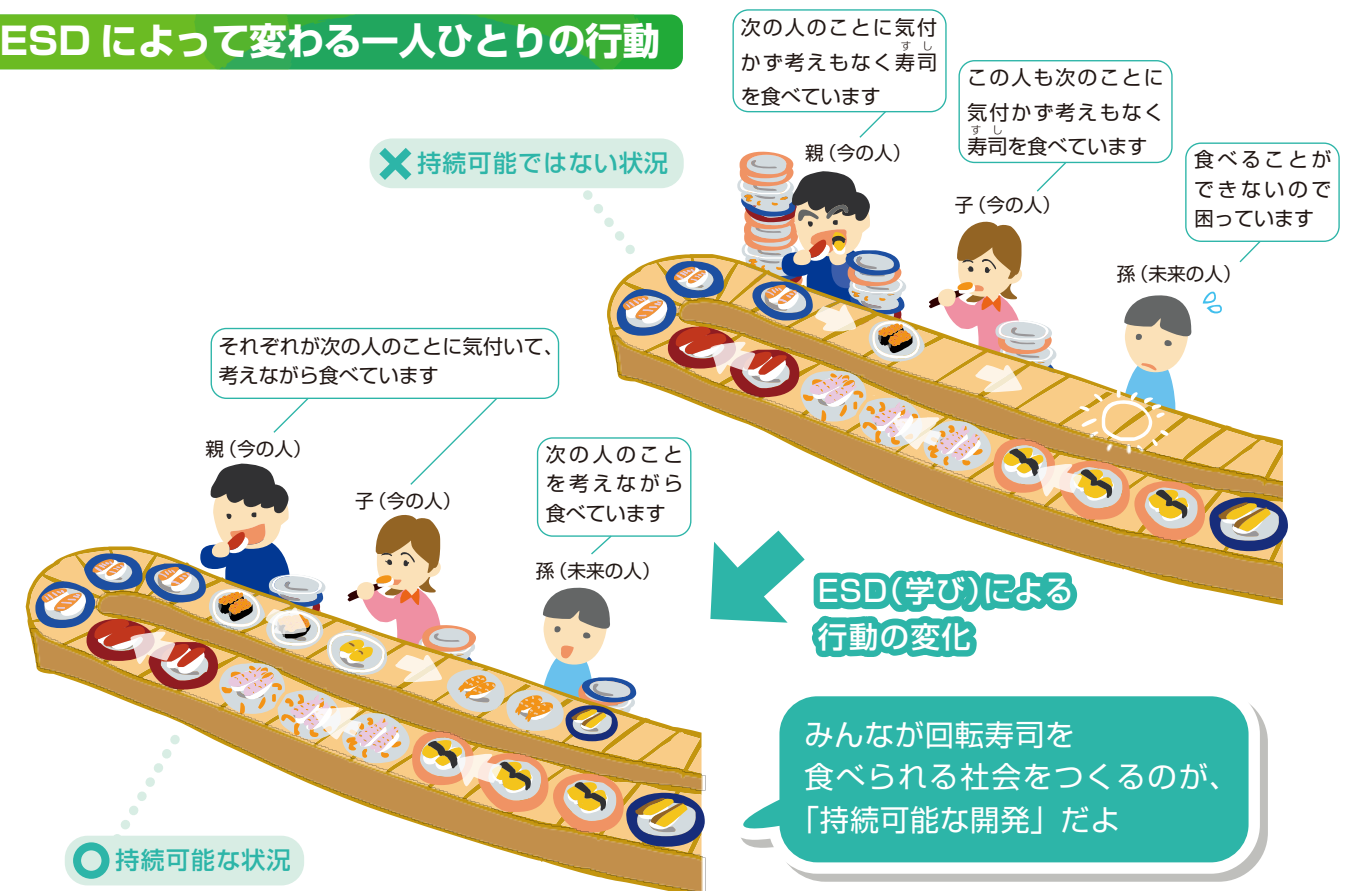
ESD (Education for Sustainable Development) は、「持続可能な開発のための教育」といいます。

持続可能な社会を実現するためには、これまで紹介してきたような問題をただ知っているだけでなく、未来の世代、今生きている人々、環境などと自分とのつながりに気づき、問題解決のために具体的に行動できる人を増やしていくことが必要であり、ESDはそのための学びです。

ESDが扱うテーマは多分野にわたります



ESDによって変わる一人ひとりの行動



「なごや環境学習プラン」

平成26年11月に、本市において「持続可能な開発のための教育（ESD）に関するユネスコ世界会議」が開催され、環境の保全、経済の開発、社会の発展を調和の下に進めていくための方策などについて議論がなされました。

本市では、この会議の成果を踏まえ、持続可能な社会の実現に向けた人づくり・人の輪づくりを環境面から進めていくため、環境教育等による環境保全の取り組みの促進に関する法律に基づき、平成28年3月に今後の環境学習の進め方を示す「なごや環境学習プラン」を策定しました。



3つのSTEP	キーワード	施策の方向性
STEP 1 「参加して知る」 環境に対する関心、意識の向上を図ります	きっかけは何でもいい！	・参加しやすい事業の推進 ・「環境」以外のテーマとの連携
	自然に親しむ	・活動団体等への支援 ・身近な自然の活用
	環境問題は「自分ごと」であることに気づく	・わかりやすい情報提供 ・身近な環境問題に関する学習の推進
STEP 2 「交流して理解を深める」 学んだことを実践につなげます	立場を超えて学び合う	・分野を超えた学び合い ・主体を超えた学び合い ・世代を超えた学び合い ・学び合いの場づくり ・人財の育成
STEP 3 「行動の輪の拡大」 主体的に行動する人のネットワークを拡げます	地域の活動へ	・地域の活動支援

詳しくは、名古屋市公式 HP (<http://www.city.nagoya.jp/>) でサイト内検索「なごや環境学習プラン」

なごや環境学習プラン

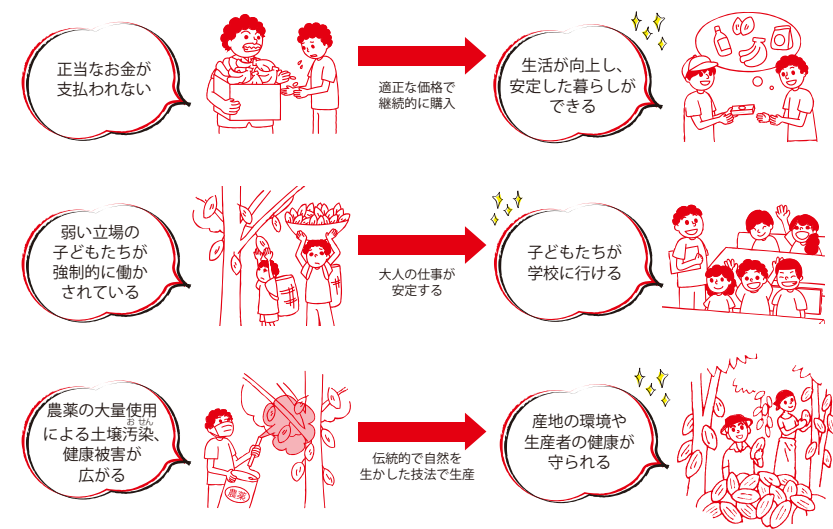
フェアトレードに取り組もう！

フェアトレードとは？

私たちが原料や製品を安く大量に手に入れることが、開発途上国で多くの人が低賃金で働き、貧困に苦しむ一因となっています。また、生産性優先のため農薬の大量使用による土壌汚染や健康被害、森林伐採による環境破壊も引き起こしている場合があります。フェアトレードは、身近な買い物を通じてそうした問題を解決する仕組みです。

名古屋市は、平成27年9月19日に、街ぐるみでフェアトレードを応援する「フェアトレードタウン」として認定を受け、その理念の普及啓発を行っています。

フェアトレードなごやシンボルマーク



私たちにできる取り組み

イベントや講座などに参加することで、フェアトレードにより開発途上国の人々の生活を守るだけでなく、環境への配慮にもつながることを理解しましょう。そのうえで、買い物の際には選択肢の一つとしてフェアトレード商品を取り入れてみましょう。

選ぼう！フェアトレード商品

- ◆フェアトレード商品にはどんな商品があるの？
フェアトレード商品には、コーヒーやチョコレートなどの食品、オーガニックコットンの洋服や生活雑貨、またサッカーボールや切り花など幅広い商品があり、市内では約250の店で取り扱われています。
- ◆どうやって探せばいいの？
商品の中には、世界共通で使用されているラベルを表記しているものがあります。スーパーなどではラベルの有無を参考に、また、フェアトレード商品を中心に扱うお店なら店員さんに尋ねてみましょう。




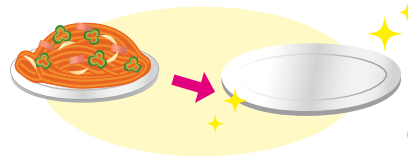
詳しくは、名古屋市公式 HP (<http://www.city.nagoya.jp/>) でサイト内検索「フェアトレード」

フェアトレード

6 自分の取組みをチェック!

check! 文章を読んで、できていると思ったら、 の中に○をつけよう!

〜ごみ編〜

- ・使い捨てのものは買わない。
- ・壊れたものはすぐに捨てず、できるだけ直して使う。
- ・買い物にはマイバッグを持っていく。
- 
- ・買う前に本当に必要かどうか考える。
- ・食事は残さず食べる。
- 
- ・過剰包装を断っている。
- ・詰め替え商品を購入する。
- ・生ごみはよく水を切って捨てる。

〜省エネ編〜

ともに1日9時間使用した場合

夏の冷房時の室温は28℃を目安に。
設定温度を27℃→28℃
 年間 節約額 約820円
 CO₂削減量 17.8kg

冬の暖房時の室温は20℃を目安に。
設定温度を21℃→20℃
 年間 節約額 約1,430円
 CO₂削減量 31.2kg

電気便座を使わないときはフタを閉める。
フタを閉めた場合と開けっ放しの比較
 年間 節約額 約940円
 CO₂削減量 20.5kg

お風呂は間隔をあげずに続けて入る。
 年間 節約額 約6,880円
 CO₂削減量 87.0kg

車の運転はふんわりスタート。
5秒間で20km/h程度に加速。
 年間 節約額 約10,030円
 CO₂削減量 194.0kg

今日から実践! エコライフ!

電球形LEDランプに取り替える。
●白熱電球から電球形LEDランプに変更した場合
 年間 節約額 約2,430円
 CO₂削減量 52.8kg

テレビを見ないときは消す。
●液晶の場合
 年間 節約額 約450円
 CO₂削減量 9.9kg
1日1時間テレビを見る時間を減らした場合

冷蔵庫の設定温度を「適切」に。
●設定温度を「強」から「中」にした場合
 年間 節約額 約1,670円
 CO₂削減量 36.2kg

使っていない家電製品の主電源を切る、プラグを抜く。
家庭で消費する電力のうち、年間約5%が待機時消費電力です。

〜生きもの編〜

- ・あじわう
地のもの、旬のものを食べることは、生産や輸送に必要なエネルギーの削減にもつながります。
- ・自然に触れる
名古屋市内にも、自然に触れることができる場所はたくさんあります。
- ・つたえる
自然の素晴らしさや季節の移ろいを感じて、写真や絵、文章などで伝えます。
- ・参加する
生きものや自然、人や文化との「つながり」を守るため、地域や全国の活動に参加します。
- ・選択する
エコラベルが付いた環境に配慮した商品を選んで買います。

○の数を数えて採点してみよう

○の数 / 22問中

18個以上
今の生活スタイルを続けましょう。

13~17個
おいしい、あと一歩。

8~12個
もう少し頑張りましょう。

7個以下
まだまだ。頑張りましょう。

そのほか、私たちにできることを考えてみましょう!

■出典 資源エネルギー庁「省エネ性能カタログ2017年冬版」
「家庭の省エネ徹底ガイド」

7 参加してみよう!

イベント・講座に参加して、環境問題について知ろう、学ぼう!

「環境問題に対する関心・意識を高める」場として、「学んだことを実践につなげる」場として、「主体的に行動する人のネットワークづくり」の場として、これらのイベント・講座に参加してみませんか?

環境デーなごや

市民・事業者・行政の協働のもと、環境問題についてともに考え、よりよい環境づくりに向けた行動を実践する「きっかけづくり」の場として、平成12年から毎年開催している名古屋市最大の環境イベントです。

●地域行事

6月を中心に、生きもの探しなどを行う自然体験会や町美意識を高める清掃活動などを市内各地で実施しています。



身近な自然体験会 (戸田川緑地)

●中央行事

9月に久屋大通公園一帯で行われるイベント。ステージや150以上のブースで取り組みを発信するほか、来場者、出展者同士が交流する場となっています。



中央行事 ステージ

「環境デーなごや」実行委員会事務局 (名古屋市環境局内)
 TEL 052-972-2684 FAX 052-972-4134
 電子メール a2661-01@kankyokyo.city.nagoya.lg.jp
 ウェブサイト http://www.kankyoday.com/

身近な自然の調査・保全活動

なごやの生きものに関する情報の収集・発信を行うとともに、市民・専門家・行政の協働による身近な自然の調査・保全活動を推進しています。

外来種対策、特定の生きものについての市内一斉調査をはじめとする調査保全活動を実施しています。

●なごや生物多様性センターまつり

市民団体、事業者、学校・教育研究機関等のブースをまわって自然や生きものに関わる活動の楽しさを知っていただくイベントです。



なごや生物多様性センターまつり

●生物多様性ユースひろば

生物部などの生徒たちが活動の成果を発表し、他の生徒や専門家と交流するイベントです。



生物多様性ユースひろば

「なごや生物多様性センター」
 〒468-0066 名古屋市天白区元八事五丁目 230 番地
 TEL 052-831-8104 FAX 052-839-1695
 電子メール bdnagoya@kankyokyo.city.nagoya.lg.jp
 詳しくは、名古屋市公式HP (<http://www.city.nagoya.jp/>) でサイト内検索
 なごや生物多様性センター サイト内検索



藤前干潟ふれあい事業

藤前干潟の保全・活用の取組みとして、藤前干潟と通年でふれあうことのできるさまざまなプログラムを、環境省やNPO等と協働して実施しています。



藤前干潟

エコパルなごや (名古屋市環境学習センター)

身近な環境から地球環境まで、楽しみながら幅広い視野で環境問題を考え、取組みにつなげていただくための環境学習の拠点として、エコパルなごや(名古屋市環境学習センター)を運営しています。

「エコパルなごや (名古屋市環境学習センター)」
 〒460-0008 名古屋市中区栄一丁目 23-13 伏見ライフプラザ 13 階
 TEL 052-223-1066 FAX 052-223-4199
 電子メール a2231066@kankyokyo.city.nagoya.lg.jp
 ウェブサイト http://www.kankyo-net.city.nagoya.jp/ecopal/

マスコットキャラクター「コパ」

なごや環境大学

市民/市民団体 (NPO・NGO)・企業・教育機関・行政が立場や分野をこえて協働で運営し、知識や経験、問題意識を持ち寄って学びあうネットワークで、子どもから大人までどなたでも参加できます。

名古屋市内および近隣地域をキャンパスとして、「共に学び合い」「育ち合う」環境講座を展開しています。ワークショップ、座学、体験など、楽しみながら学べる講座がたくさんあります。



「なごや環境大学」講座



「なごや環境大学」実行委員会事務局
 〒460-0008 名古屋市中区栄一丁目 23-13 伏見ライフプラザ 13 階
 名古屋市環境学習センター エコパルなごや内
 TEL&FAX 052-223-1223
 電子メール jimun@n-kd.jp
 ウェブサイト http://www.n-kd.jp/

なごや環境大学