

あじさいプラン 2017

(平成 29 年度千種区区政運営方針)



千種区は平成 29 年 10 月 1 日に
区制施行 80 周年を迎えます。



千種区役所

千種区民の皆さまへ

日頃より区政の運営にご理解とご協力をいただき、ありがとうございます。

この『あじさいプラン』は「住みよい、住みやすいと誰もが実感できるまち千種区をめざします」を基本目標に掲げ、我々職員が重点的に取り組む内容をまとめたものです。

プランの策定にあたっては、区民会議（区民ブロック会議、区民の集い）や区民アンケートなどを通じて皆さまのご意見やご提案をお聴きし、できる限りニーズに応える取り組みとなるよう努めました。

さて、千種区は今年 10 月 1 日に区制施行 80 周年を迎えます。昭和 12 年に東区から分かれて誕生して以来、文教・住宅・商業などがバランスよく調和された、名古屋を代表する緑豊かで文化の香り高いまちに発展してきました。

今後も区民の皆さまが魅力ある千種区に愛着を持っていただき、「千種区に住んでよかった、これからも住み続けたい」と感じていただけるよう目標の実現に向けて取り組んでまいりますので、皆さまのご支援とご協力をお願いします。



平成 29 年 5 月 千種区長 伊藤 清司

目次

千種区ってこんなまち	1
基本目標	2
重点推進施策 1 地域で支えあうまちづくり	3
重点推進施策 2 千種区の魅力を活かしたまちづくり	13
重点推進施策 3 利用しやすい、信頼される区役所づくり	19
「自主的・主体的な区政運営」のための予算（概要）	23
区内の主な行事・取り組み	24



千種区ってこんなまち

千種区の沿革

- 昭和 12 年 10 月 東区から分区して誕生
- 昭和 30 年 4 月 愛知郡猪高村を編入し、猪高支所を設置
- 昭和 41 年 6 月 千種区役所庁舎建て替えのため、昭和塾堂を仮庁舎とする
- 昭和 45 年 1 月 現在の千種区役所庁舎完成
- 昭和 50 年 2 月 分区して名東区が独立
- 平成 29 年 10 月 区制施行 80 周年

千種区の面積・人口

	平成 29 年 4 月 1 日現在	創設当時 (昭和 12 年 10 月 1 日)
面積 (km ²)	18.18 ⑧	16.43
世帯数 (世帯)	85,719 ③	18,700
人口 (人)	164,755 ⑤	90,400
人口密度 (人/km ²)	9,062 ⑥	5,502

※○数字は 16 区中の順位



区の木：ハナミズキ



区のシンボルマーク



区の花：アジサイ



区のマスコットキャラクター
こあらっち

基本目標

住みよい、住みやすいと
誰もが実感できるまち
千種区をめざします



～ 3つの重点推進施策により基本目標を実現します ～

重点推進施策 1

地域で支えあうまちづくり

重点推進施策 2

千種区の魅力を活かしたまちづくり

重点推進施策 3

利用しやすい、信頼される区役所づくり

重点推進施策 1

地域で支えあうまちづくり

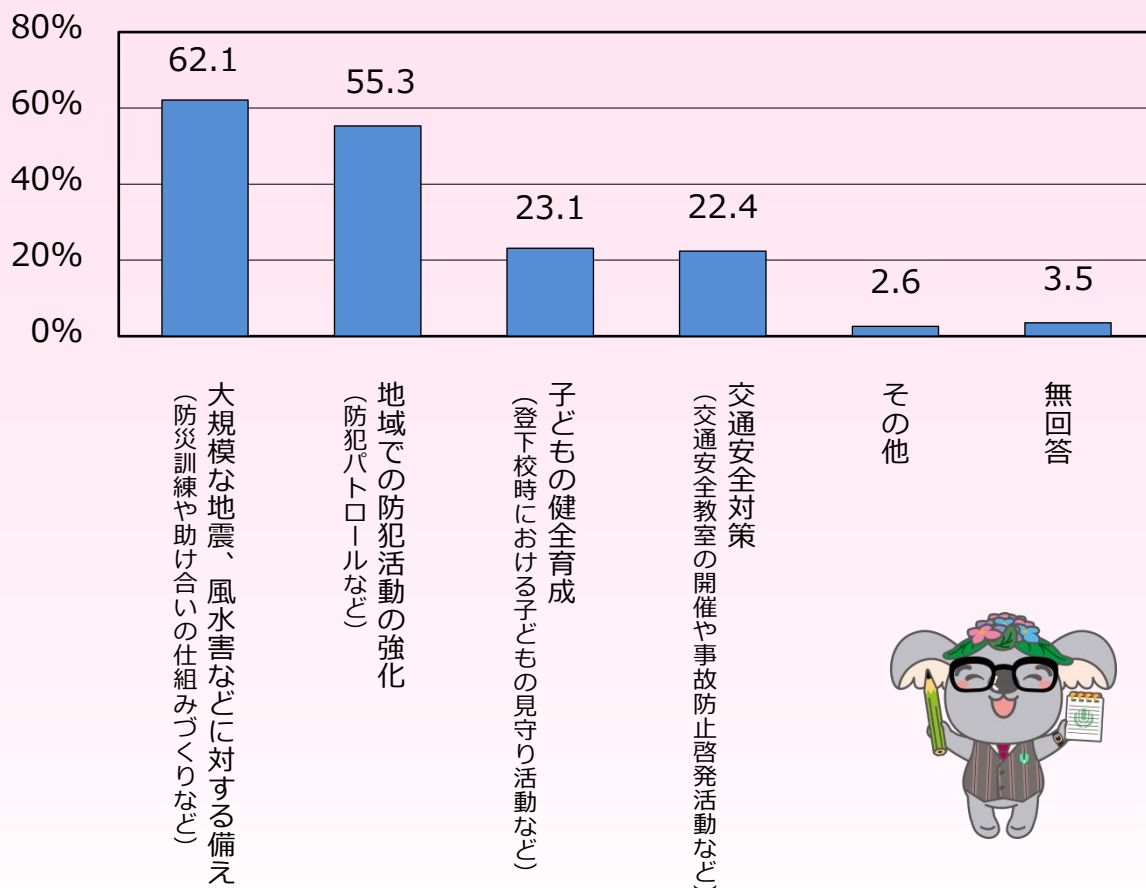
I 安全で安心して暮らせるまち

大規模地震や集中豪雨によるがけ崩れなどの自然災害の発生に備え、減災のために、区民一人ひとりの防災意識や知識を高め、行政の支援（公助）だけでなく、各自の備え（自助）、住民同士の助け合い（共助）の力を高めていただくよう取り組んでまいります。

また、交通事故や振り込め詐欺などの特殊詐欺が多発していることから、交通安全対策や防犯活動を推進し、子どもや高齢者を区民全体で見守る取り組みをすすめてまいります。

【平成 28 年度実施 区民アンケート結果】

「安全で安心して暮らせるまち」に関して、あなたが今後さらに力を入れてほしいと思う取り組みは何ですか。



大規模地震への備え

南海トラフ巨大地震に備えて、減災のために、次の2つの事業に取り組みます。

① 避難所開設・運営訓練を実施します

目標：全15学区で実施

引き続き「避難所運営マニュアル」にそって、地域と協働してより実践的な避難所開設・運営訓練を実施し、大規模災害に備えます。



避難所運営訓練

(総務課 753-1811)
(消防署 764-0119)

② 出張！家庭の防災教室を実施します

自分や家族の命を地震から守ることができるよう、消防署員が地域に出向いて家庭の防災対策について説明する「出張！家庭の防災教室」、事業所の立入検査時に消防署員による「オフィスの地震対策」等を実施し、自助力向上を促進します。



出張！家庭の防災教室

(消防署 764-0119)

防災訓練

目標：全15学区で実施

大規模な災害による被害を最小限に抑えるため、「千種区総合水防訓練」を5月28日（日）に小原橋緑地で、「千種区総合防災訓練」を9月3日（日）に富士見台小学校で実施します。

また、地域防災力の向上を目指し、各学区・地域において防災訓練を実施します。



千種区総合防災訓練

(総務課 753-1811)
(消防署 764-0119)

助け合いの仕組みづくり※

平成26年度から各学区が取り組んでいる「助け合いの仕組みづくり」が、より一層機能しやすいものになるように、区役所と地域が一体となってその推進を図ります。



※「助け合いの仕組みづくり」とは？

大規模な災害が発生したときに、自力で避難することが困難な高齢者や障害のある方などの安否を確認したり、避難を支援したりする方法について、地域であらかじめ話し合っておく共助の仕組みです。

(総務課 753-1811)
(消防署 764-0119)

防災リーダー※の育成

災害が起きた時に、地域で中心的な役割を担う防災リーダーの育成を目的とした、「防災リーダー講習会」を実施します。



防災リーダー講習会

※「防災リーダー」とは？

災害が起きた時に、地域の中で中心的な役割を担う方のことです。

(総務課 753-1811)

(消防署 764-0119)

ちくさ子ども防災キャンプ

区内の小学4～6年生を対象に、



実践的な防災教育の実施及び将来的な防災に関する担い手のすそ野を広げることを目的として、災害に関する基礎知識の習得や避難所生活を体験する宿泊型の「ちくさ子ども防災キャンプ」を高見小学校で開催します。



ちくさ子ども防災キャンプ

(総務課 753-1811)

救命講習

目標：受講者数200名

応急手当についての知識、技術を広く区民の皆さまに普及するため、消防署において救命講習を開催します。

また、地域などからの依頼により、消防団員及び消防職員が救命講習を実施します。



救命講習

(消防署 764-0119)

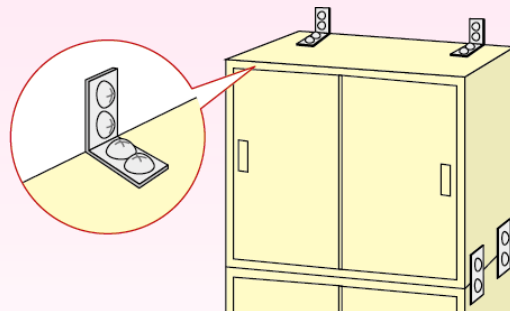
家具の固定ができる

ボランティアの養成及び派遣

新規

発生が懸念される南海トラフ巨大地震における被害軽減を目的とし、65歳以上の高齢者や障害者のいる世帯などのうち、家具固定が自らできない世帯を支援するため、家具の固定ができるボランティアの養成及び派遣を実施します。

初年度となる平成29年度は、ボランティアの養成を行い、平成30年度より派遣を開始します。



(総務課 753-1811)

(消防署 764-0119)

2 交通安全や防犯活動への取り組みを推進します

交通安全啓発活動の推進

目標:①高齢者等を対象とした交通安全講話を全15学区で実施

②交通事故多発地域における交通安全啓発活動の実施

区内の交通事故を少しでも減らすため、地域住民や関係機関と協力して、交通安全講話や街頭キャンペーンを実施し、交通安全を呼びかけます。

また、本年4月に施行された「名古屋市自転車の安全で適正な利用の促進に関する条例」により、自転車の安全利用への理解や環境づくりに努めます。



高齢者交通安全講話

(地域力推進室 753-1821)
(警察署 753-0110)

防犯活動の推進

目標:①学区と協働した防犯キャンペーンを全15学区で実施

②高齢者向け防犯講話等を全15学区で実施

区内で多発している住宅対象侵入盗被害や特殊詐欺被害を防ぐため、地域や事業者と協働し防犯啓発活動や防犯講話などを実施し、防犯意識の高揚に努めます。



住宅対象侵入盗防止キャンペーン

(地域力推進室 753-1821)
(警察署 753-0110)

地域コミュニティの活性化

安心・安全で快適なまちづくりを進めるため、自主的な地域活動を行っている町内会・自治会の活動をリーフレットや小冊子、広報なごや等で紹介するとともに、加入希望者への支援を充実させるなど、町内会・自治会への加入促進を図ります。

また、地域コミュニティに関する講演会等を開催するなど、地域コミュニティの活性化に努めます。



町内会・自治会について考える交流会

(地域力推進室 753-1821)

「コミュニティサポーター」をご活用ください!

地域団体等の皆様からのご相談に応じ、地域コミュニティやまちづくりの支援に関する知識・経験等を有するコミュニティサポーターが地域団体等の運営や活動への支援等を行い、地域コミュニティのさらなる活性化を図ります。

詳しくは区役所地域力推進室(☎753-1821)までお尋ねください。



3 子どもや高齢者を区民全体で見守ります

こあらっち見守り大作戦の推進



目標：協力民間事業者等 1,500 件以上

千種区のマスコットキャラクターの「こあらっち」を使用したステッカー等を作成し、これらを活用して、地域住民、区内民間事業者、行政が一体となった防犯・見守り・交通安全等の啓発活動である「こあらっち見守り大作戦」を展開していることをPRし、犯罪抑止・交通安全推進等について広く区民意識啓発に努めます。

[平成28年度実績]協力民間事業者等約1,200件



振り込め詐欺防止キャンペーン



子ども交通安全下校

(地域力推進室 753-1821)

千種区子ども安心週間



青少年が安心して暮らせるまちを

めざし、名古屋市が夏と冬に実施している「青少年をまもる運動」強調期間に合わせて、「千種区子ども安心週間」を実施し、キャンペーンやイベント、広報車による啓発活動を実施します。

また、小・中学生を対象にポスターや子ども防犯ドリルを使い、自分の身を守ること、命の大切さを理解できるような啓発活動を実施します。



青少年育成区民大会

(地域力推進室 753-1825)



このステッカーは地域の方や区内民間事業者、行政が一体となって「こあらっち見守り大作戦」を展開しているPRで貼っていただいています。

たとえば、千種郵便局、新聞販売店、介護事業者などの車両や、こども110番の家や商店街の店舗などに貼られています。

防犯・見守り・交通安全など皆さまのご協力で安全で安心して暮らせるまちを目指しています。

Ⅱ 誰もがいきいきと健康で安心して暮らせるまち



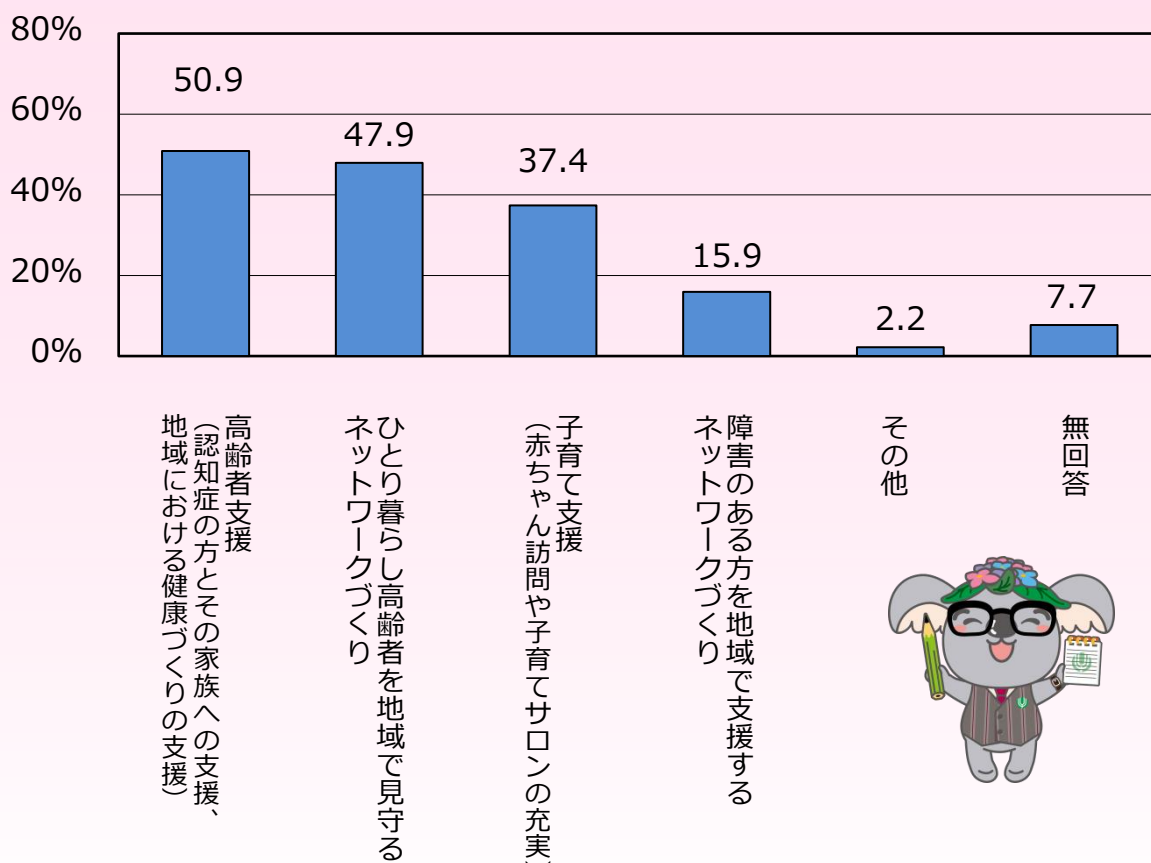
団塊の世代が75歳以上となる2025年（平成37年）までに、急激に高齢化が進むことが見込まれていることから、国は可能な限り住み慣れた地域で生活を維持することができるよう、医療、介護、生活支援などが一体で提供される地域包括ケアシステムの構築を進めています。千種区においても現在取り組んでいる一人暮らし高齢者の方などの孤立化を防ぐための見守り活動や認知症の方とその家族への支援に加え、今後ますます増える高齢者が元気に地域活動に参加できる環境づくりに取り組んでまいります。

一方、千種区は転入者数が市内で最多であり、増加している子育て家庭が孤立しないよう、子育ての負担感を軽減するための交流を促進してまいります。

また、平成28年4月から施行された「障害者差別解消法」への理解を深め、障害のある方もない方もお互いを尊重しあいながら共に暮らすまちづくりをすすめるとともに、障害のある方の自立と社会参加の実現を図ってまいります。

【平成 28 年度実施 区民アンケート結果】

「誰もがいきいきと健康で安心して暮らせるまち」に関して、あなたが今後さらに力を入れてほしいと思う取り組みは何ですか。



高齢者の健康支援

要介護状態や認知症を予防し、

拡充

高齢者が元気でいきいきとした生活を送ることができるよう、「いきいき教室」では、つるかめ健康コンサート、まるごと元気教室、ひざ楽ウォーク教室のほか、新たに男性向けクッキング教室を実施します。



つるかめ健康
コンサート

(保健予防課 753-1982)

高齢者のいきいき活動応援

地域でいきいきと活動される元気な高齢者の増加を図り、地域における自主的な活動を促進するために、老人クラブ活動を通じた仲間づくりを支援します。

(福祉課 753-1834)

高齢者の見守り活動支援

高齢者の孤立化を防止するため、一人暮らし高齢者や高齢者のみの世帯の実態を把握し、高齢者の見守り活動を行います。また、見守り活動を行う民生委員や自治会役員、事業者などによるネットワークづくりや交流を支援します。

(福祉課 753-1834)

(社会福祉協議会 763-1531)

なごやか収集

名古屋市が収集する家庭系ごみや資源を、所定の排出場所まで持ち出すことが困難な、一定の要件を満たした高齢者や障害のある方を対象に、ごみや資源の排出支援を行います。

[平成28年度末実績]排出支援272世帯

※なごやか収集は、
環境事業所への申し込みが必要です。

(環境事業所 771-0424)

認知症の人とその家族を

地域で支えるまちづくり

認知症の方とその家族が住み慣れた地域で安心して暮らし続けることができるまちを目指して、次の事業に取り組みます。

① 市民講座や市民シンポジウムの開催

認知症に対する正しい理解と知識の普及を図るため、「千種区認知症地域連携の会[※]」と連携して、市民講座や市民シンポジウムを開催します。



市民シンポジウム

※「千種区認知症地域連携の会」とは？

住民と保健・医療・福祉関係者・行政などにより構成され、認知症の方やその家族を地域で支える仕組みを創り出すことを目的に設置されました。

② 認知症サポーターの育成

いきいき支援センターと連携して、認知症の方やその家族を温かく見守る「認知症サポーター」の養成講座を開催します。また、認知症の方のはいかいによる事故を防止するため、「おかえり支援サポーター」の増加を図ります。

[平成28年度実績]

認知症サポーター養成講座受講者数701名

(福祉課 753-1834)

(保健予防課 753-1984)

いきいき支援センターをご活用ください！

いきいき支援センターは、認知症をはじめ、健康、福祉、介護など高齢者のみなさまの身近な相談窓口です。お気軽にご相談ください。

◎ 東部いきいき支援センター ☎781-8343

東部いきいき支援センター分室 ☎726-8944

(担当学区：大和、上野、東山、星ヶ丘、
自由ヶ丘、富士見台、宮根、千代田橋)

◎ 西部いきいき支援センター ☎763-1530

(担当学区：千種、千石、内山、高見、春岡、
田代、見付)

2 障害のある方の自立と社会参加を応援します

障害や障害のある方への理解の促進

区内の障害者団体や障害福祉事業者とともに「障害者自立支援連絡協議会※」を運営し、障害や障害のある方への理解を深める活動や障害者差別を解消するための活動に努めます。

また、障害について広く区民の皆さまに知っていただくことを目的に、啓発映画会を行います。



啓発映画会

※「障害者自立支援連絡協議会」とは？

地域における相談支援事業やネットワーク構築を目的として活動しています。

(福祉課 753-1845)

障害者虐待相談センターなど

関係機関との連携

障害者の方が安心して暮らしていただけるように、障害者虐待相談センターや平成28年8月に開設された障害者差別相談センターなどの関係機関と連携し、障害者虐待の防止や障害者差別の解消に向けて取り組みます。

○障害者虐待に関する相談先

- ・名古屋市障害者虐待相談センター
☎856-3003
月～金曜日（祝日、年末年始を除く）
9：00～17：00

- ・障害者虐待休日・夜間電話相談窓口
☎301-8359

上記障害者虐待相談センター開所時間帯以外の時間

○障害者差別に関する相談先

- ・名古屋市障害者差別相談センター
☎856-8181
月～金曜日、第3土曜日（祝日、年末年始を除く）
9：00～17：00（水曜日は9：00～20：00）

(福祉課 753-1845)

授産製品の販売促進

障害のある方が心を込めて制作した授産製品を区役所あじさいひろばにおいて展示することを通じて、授産製品の販売促進を後押しして障害のある方の自立と社会参加を支援します。

また、庁舎内での授産製品の販売にも引き続き取り組みます。



授産製品の特別販売

場所：区役所1階西側（あじさいひろばなど）

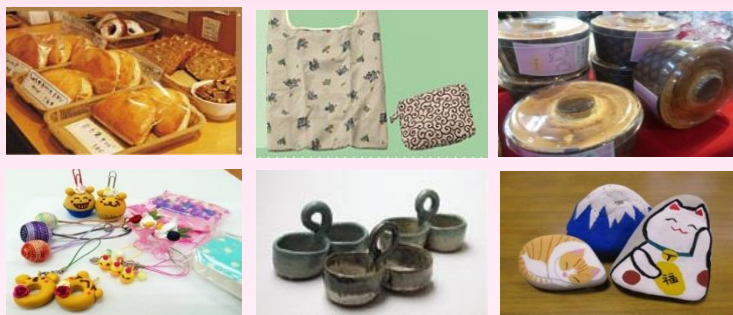
時間：11：30～13：00頃

販売日：お弁当 火・金曜日（第3火曜日を除く）

パン 水曜日・第3火曜日

野菜 水曜日

※変更になる場合があります



授産製品

(福祉課 753-1845)

エンゼル訪問 (赤ちゃん訪問)



主任児童委員や地域担当児童委員が、生後3か月から6か月の第一子の赤ちゃんのいる家庭に加え、市外から転入した生後6か月から1歳未満の第一子の赤ちゃんのいる家庭に対しても、区独自に訪問を実施します。

[平成28年度実績]訪問数723件、96.5%



千種区子育て支援
情報がいど*

※「千種区子育て支援情報がいど」とは？

区内の保育園、幼稚園の子育て支援情報及び学区主催の子育てサロンの情報などを掲載しています。エンゼル訪問時や区役所などで配布し、子育てへの不安の軽減につなげます。

(民生子ども課 753-1873)

ふれあい思春期セミナー

児童が命の大切さを理解し、豊かな人間性を育めるよう、乳幼児とのふれあいや、その乳幼児の母親の体験を小学校でお話しいたします。実施にあたっては、主任児童委員など地域の役員や子育て中の親子と協働して行います。

[平成28年度実績]実施校数9校



ふれあい思春期セミナー

(保健予防課 753-1984)

子育て家庭の交流支援

① 子育てサロン

地域で行っている、子育て家庭を対象にした育児相談や親同士の交流を図る子育てサロンを支援し、充実させます。

(民生子ども課 753-1873)

(保健予防課 753-1984)

② 子育て広場

「子育てネットワークちくさ*」と連携し、親子で楽しむ音楽会など子育て中の親が気軽に集い、交流できる子育て広場を開催します。

[平成28年度実績]参加者数1,518名

※「子育てネットワークちくさ」とは？

子育て家庭の支援を目的とし、地域子育て支援センター、保育園、児童館、図書館、主任児童委員、区役所・保健所などで構成されています。

(民生子ども課 753-1873)

③ 転入者のつどい ～こあらっち広場～

市外から転入された乳幼児のみえるパパ・ママを対象に、子育てに関する情報提供や、仲間づくりのための交流会を実施します。

(保健予防課 753-1984)

児童虐待の防止



5月・11月の児童虐待防止推進月間

を中心に広報・啓発を行うとともに、子育て講習会の一部を連続講座にするなど充実を図り、育児相談など子育て支援事業を通じて子育て中の親の孤立を防ぎます。

また、妊娠期から切れ目のない支援を行うとともに、関係機関とも連携しながら児童虐待の防止に取り組みます。

○子ども・子育てに関する相談先

・児童相談所

☎189 (全国共通、24時間365日)

・なごやっ子SOS

☎761-4152 (24時間365日)

・CAPNAホットライン

☎232-0624

月～土曜日 (祝日、年末年始を除く)

10:00～16:00

○妊娠に関する相談先

・なごや妊娠SOS

☎933-0099

月・水・金曜日 (祝日、12/29～1/3を除く)

10:00～13:00

(民生子ども課 753-1873)

(保健予防課 753-1984)

4 地域における健康づくりを応援します

高齢者健幸チャレンジ大作戦



千種区の独自事業として、65歳以上

の区民の皆さまを対象に、健康への関心を深め、生活習慣を改善していただけるよう新たにポイント事業を行います。ポイントを達成された方には参加賞をお渡しします。



ポイントカード



参加賞

○健康ポイント事業

名古屋市では、市民の皆さまを対象とした全市的な取り組みとして、県の「あいち健康マイレージ」と協働した健康ポイント事業を今年度中に実施します。詳しくは健康福祉局健康増進課（☎972-2637）までお尋ねください。

(保健予防課 753-1982)

健康づくり活動の推進



健康に対する意識の向上を

図るため、生活習慣病予防のための講習会や「ロコモ※予防教室」、各種イベントおよび集客施設などでの健康相談・健康チェックを行います。

また、新たに第一子の乳児をもつお母さんを対象としたママロコモ予防教室を実施します。

[平成28年度実績]参加者数延べ905名



ロコモ予防教室

※「ロコモ」とは？

骨や関節、筋肉など「運動器」が衰え、要介護や寝たきり状態になったり、その危険性が高くなったりする状態のことです。

(保健予防課 753-1982)

歯の健康づくりの推進

歯の健康づくりを推進するため、フッ化物洗口について、幼稚園・保育所等での実施を増やすとともに、高齢者の口腔機能向上の普及を推進していきます。

また、千種区歯科医師会と協働し、8020※達成者と歯と口の健康週間※ポスター優秀作品を表彰しています。

※「8020」とは？

80歳で20本以上自分の歯を保とうという運動。達成者の多くが、生涯セルフケアや定期受診の努力をしています。

※「歯と口の健康週間」とは？

歯の健康に関する正しい知識の普及や予防の徹底が目的の週間です。毎年6月4日から10日まで実施しています。

(保健予防課 753-1975)

出張がん検診

30歳代から増加し始め50歳前後にピークを迎える乳がんについて、利便性の高い場所での出張検診を実施し、早期発見・早期治療につなげます。

今年度の乳がん検診場所

- ・千種区休日急病診療所 (7月5日)
- ・アピタ千代田橋店 (10月22日)
- ・イオンタウン千種 (9月1日、3月7日)
- ・千種スポーツセンター (1月31日)

※年度によって検診場所は異なります

ワンコインがん検診

(協力医療機関で実施しています)

名古屋市では、お勤め先などで受診する機会のない市内在住の方を対象に、6種類のがん検診を一つの検診につき500円で実施しています。

- ・胃がん検診
- ・大腸がん検診
- ・肺がん・結核検診
- ・子宮がん検診
- ・乳がん検診
- ・前立腺がん検診

(保健予防課 753-1982)

重点推進施策 2

千種区の魅力を活かしたまちづくり

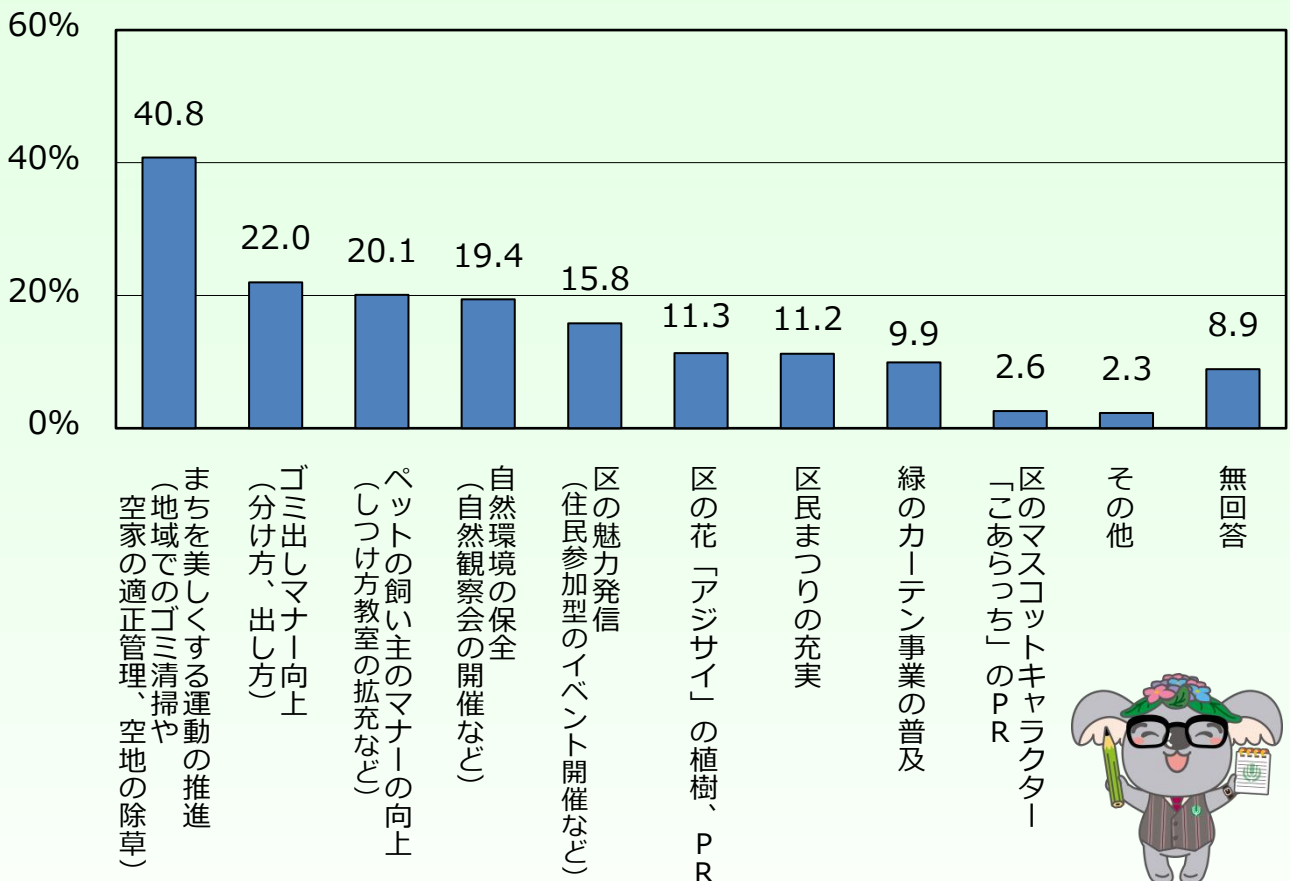
I 誰もが愛着をもてるまち

千種区は名古屋市の中心部にありますが、「東山の森」をはじめとした多くの自然に恵まれ、また、「揚輝荘」などの歴史的建造物も多く残されるなど、魅力がたくさんあります。こうした魅力を発信し、歴史や自然と触れ合う取り組みや、元気で皆がつながる取り組みをすすめ、区民の皆さまが誇りに思い、愛着を持てるまちをめざしてまいります。

2 千種区の魅力を活かしたまちづくり

【平成 28 年度実施 区民アンケート結果】

「誰もが愛着をもてるまち」や「快適で、環境にやさしいまち」に関して、あなたが今後さらに力を入れてほしいと思う取り組みは何ですか。



1

歴史や自然と触れ合うまちづくりをすすめます

千種まちかど発掘事業

区内の歴史的資産等の魅力を発掘し、それらの場所をめぐるまちあるきイベントなどを実施します。また、「ちくさボランティアカメラマン※」と協働して、千種区への愛着が育まれるよう魅力を発信します。

[平成28年度実績]参加者数128名



まちあるきイベント

※「ちくさボランティアカメラマン」とは？

区の広報媒体に掲載する各種イベント等の写真を撮影していただくボランティアです。生涯学習センターの講座を修了された方に登録していただいています。

(地域力推進室 753-1823)

自然観察会

目標:年2回開催

千種区内に残された自然環境と触れ合う「自然観察会」を実施します。

[平成28年度実績]参加者数43名



自然観察会

(名東保健所北東部公害対策担当 778-3108)

アジサイいっぱい運動

目標:植栽300株以上



6月の「千種区アジサイ月間」を中心に、ボランティアによるアジサイの講習会を実施するとともに、区内全域でアジサイの植栽をすすめ、区の花「アジサイ」を広めます。



アジサイ写真撮影講習会

(地域力推進室 753-1823)

2 千種区の魅力を活かしたまちづくり

千種区の銘板



平成29年2月に5基目の銘板が完成しました。昔の写真と今の風景を見比べていただき、様変わりした千種区を感じていただけたらと思います。設置場所については、他の銘板と併せて区ウェブサイトに掲載されています。

2 元気で、皆がつながる、温かいまちづくりをすすめます

千種区民まつり

目標：参加者満足度100%

(10月1日(日) 吹上公園・中小企業振興会館7階メインホールで開催予定)

幅広い世代の区民の皆さまがつどい、交流を深める場として、ステージイベント、地域の方々による区民総踊り、模擬店等、千種区の魅力を活かした特色ある区民まつりを実施します。

今年度は区制施行80周年を記念した企画を実施します。

[平成28年度実績]参加者満足度99.3%



区民総踊り



企画イベント



ステージイベント



出展者テントコーナー

(地域力推進室 753-1823)

文化芸術活動の振興

区民の皆さまに文化や芸術に親しむ機会を提供するため、いけばな展、美術展を開催します。

また、開館15周年となる千種文化小劇場「ちくさ座」と共催し、区制施行80周年を迎える千種区を題材とした俳句・川柳を募集します。



いけばな展



美術展

(地域力推進室 753-1825)

生涯スポーツの振興

区民の皆さまが、健康で豊かなスポーツライフを実現し、地域の活性化を推進するため、各種スポーツ大会を開催します。

また、体育協会加盟団体の紹介や、試合結果を区ウェブサイトに掲載します。



家族ジョギング・ウォーキング大会

(地域力推進室 753-1825)

3 親しみやすく特色のある情報を発信します

マスコットキャラクター

「こあらっち」のPR



区の魅力を伝える「こあらっち」を皆さまに親しまれるキャラクターとして育てます。

また、区役所1階「あじさいひろば」において来庁者の方々をお迎えするとともに、新たに着ぐるみ1体を制作し、区のイベントへの参加や地域への貸し出しの充実を図り、区内外に発信します。



銘板を紹介する「こあらっち」

(地域力推進室 753-1823)

あじさいひろば

「あじさいひろば」(区役所1階)で展示会等を実施し、千種区の魅力を発信します。



あじさいひろば

(地域力推進室 753-1823)

千種区の魅力紹介映像

大学との協働によるまちづくり



事業として、千種区内の魅力ある施設や街並み等を紹介する映像を作成し、広く区民の皆さまへ発信します。



「こあらっちのお散歩レポート」
撮影風景

こあらっちのお散歩レポート

- ・第1弾 日泰寺、揚輝荘
- ・第2弾 桃巖寺、城山八幡宮ほか
- ・第3弾 鍋屋上野浄水場、天満緑道ほか

(地域力推進室 753-1823)

千種区魅力PR誌

千種区の魅力について



パンフレットを作成し、区内外に区の魅力をPRするとともに、区民の皆さまが地域の魅力を再発見できる機会をつくります。



東山スカイタワー



日泰寺

(地域力推進室 753-1823)

II 快適で、環境にやさしいまち

地域住民の生活環境や街並みを快適に保つためには、地域に様々な影響を及ぼす空家、空地の雑草やペットのふん害などへの対応が必要であり、所有者等に対して適切な管理を呼びかけるなどしてまいります。

また、環境問題への理解や関心を高める契機としている「環境デーなごや」の主要行事である全学区一斉の「クリーンキャンペーン」をはじめ、環境にやさしいまちづくりをすすめてまいります。

1 きれいで気持ちが良いまちづくりをすすめます

空家の適切な管理の促進

管理が不適切な空家に関する情報収集を進め、市や区内関係公所との連携を密にして、区内空家の適切な管理を促進します。



管理が不適切な
空家

(地域力推進室 753-1821)
(生活環境課 753-1973)
(環境事業所 771-0424)
(土木事務所 781-5211)
(消防署 764-0119)

空地进行きれいにする運動

目標：空地の除草実施率95%以上

学区の協力のもと、6月から10月まで「空地进行きれいにする運動」をすすめ、空地の草刈りや樹木の剪定を呼びかけます。

[平成28年度実績]実施率94.3%



除草前



除草後

(地域力推進室 753-1821)

ペットの飼い主マナーの向上

拡充

目標：「あなたとペットのための防災教室」を年2回以上開催

「あなたとペットのための防災教室」を新たに実施するとともに、「千種わんだフルサポーター※」の募集を通じ、犬の飼い主マナー向上を図ります。

また、猫の写真展を開催し、完全室内飼育などを呼びかけるとともに、飼い主のいない猫についても、地域と協働して迷惑防止に取り組みます。
〔平成28年度実績〕

千種わんだフルサポーター累計875名



おさんぽ教室

※「千種わんだフルサポーター」とは？

散歩マナーを実践することを宣言する犬の飼い主や、自宅等へのポスター掲示などでマナーの普及に協力する区民の皆さまのことです。

(生活環境課 753-1971)

2 千種区の魅力を活かしたまちづくり



2 環境にやさしいまちづくりをすすめます

千種区クリーンキャンペーン

「環境デーなごや」の主要行事として全市一斉に行われる「クリーンキャンペーンなごや」にあわせ、区内全域において、空き缶等の投げ捨て防止を通行人に呼びかけ、道路や公園の清掃を実施します。

また、幅広い世代が参加し、美しいまちを自らの手で作り上げるという機運を高めます。

〔平成28年度実績〕参加者数1,493名



道路の清掃活動

(地域力推進室 753-1821)

(環境事業所 771-0424)

緑のカーテン※の普及

「緑のカーテン」を広め、省エネルギーと環境にやさしい暮らしを推進します。



緑のカーテン

※「緑のカーテン」とは？

陽の当たる窓や壁面をアサガオやゴーヤなどのつる性植物で覆うことにより、室内、壁面の温度上昇を抑えることができます。

(名東保健所北東部公害対策担当 778-3108)

資源・ごみの分別等の周知

資源・ごみの分別の仕方や排出方法等を、広報なごや等により周知します。特に可燃ごみとして多く排出されている古着・古布、雑がみのリサイクル率向上のため、各種イベントや窓口等で周知します。

また、市政の情報が伝わりにくい学生や外国人等に、効果的な広報・啓発を行います。

(環境事業所 771-0424)

スプレー缶類・使い捨てライターは
不燃ごみではなく

発火性危険物です！

平成29年1月に、本市の大江破碎工場でピット火災が発生しました。また、スプレー缶類などの**発火性危険物が不燃ごみに混入していたこと**による収集車の火災も発生しております。

スプレー缶類は、中身を完全に使い切って、穴をあけずに資源用指定袋か透明・半透明の袋に入れて、可燃ごみの日に出してください。(可燃ごみとは別にしてください。)

なお、ごみを出す前に、火災に繋がる恐れのある物の排出方法をご確認ください。

発火性危険物

- ・スプレー缶
- ・使い捨てライター
- ・固形燃料（缶入りのもの）
- ・リチウム電池（充電できないもの）



実際に起きた収集車の火災



重点推進施策 3

利用しやすい、 信頼される区役所づくり

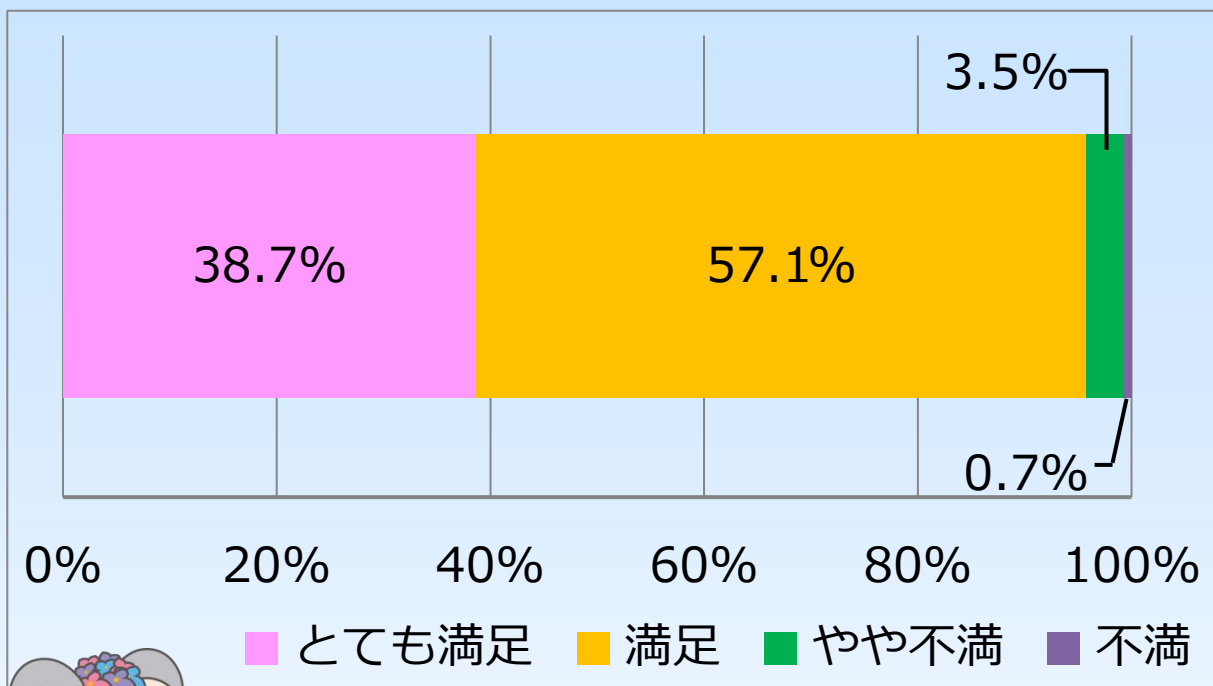
I 区民サービスの向上、親しまれ、信頼される区役所

区民の皆さまにご満足いただけるよう、わかりやすい窓口案内や待ち時間の短縮などによる一層のサービス向上に努めます。

また、職員一人ひとりが身のまわりの小さなことから業務改善を実施することにより、区役所全体の仕事の質を高めていきます。

【平成 28 年度 窓口アンケート結果】

本日の窓口での対応に満足していただけましたか？



<参考> 対象者：実施期間中の区役所来所者
実施期間：平成 28 年 11 月 4 日～同年 11 月 17 日
回答者数：441 人

1 お客さまの立場になって親切で丁寧な対応に努めます

窓口環境の整備

戸籍謄本や住民票などの速やかな
交付や、わかりやすい窓口案内などフロアサービ
スの向上に努めるとともに、新たにタブレット端
末によるテレビ電話などを利用し、障害のある方
や外国語を話すお客さまに対して円滑なコミュニ
ケーションが図れるよう取り組みます。

また、ロビーに生け花を展示するなど、なごや
かな窓口の雰囲気づくりに努めます。

(総務課 753-1811)
(地域力推進室 753-1825)
(市民課 753-1895)
(福祉課 753-1845)
(保険年金課 753-1911)



接遇の向上

窓口におけるお客さま満足度の向上のため、外
部講師による接遇研修を実施するなど、職員の接
遇能力の向上に取り組みます。



(総務課 753-1813)

2 職員一人ひとりが意識改革に努め、業務改善に取り組みます

業務改善

目標:すべての部署で実施

職員一人ひとりが身のまわりの小さなことから
素早く業務改善をすすめ、区役所全体の仕事の
質を高めます。

また、区長と職員の意見交換を通じて、日常業
務の改善点を洗い出し、改善を図るとともに、プ
ロジェクトチームにおいて、全庁的な課題等の検
討を行い、改善に努めます。

すばやく みんなで やめます! かわります!



(総務課 753-1813)
(企画経理室 753-1932)

庁舎内環境の改善

区役所のトイレの洋式化及びベビーキープや
ベビー便座の設置など、庁舎内の整備をすすめ、
区民の皆さまが利用しやすい庁舎内環境をめざ
します。



ベビーキープとベビー便座
を設置したトイレ

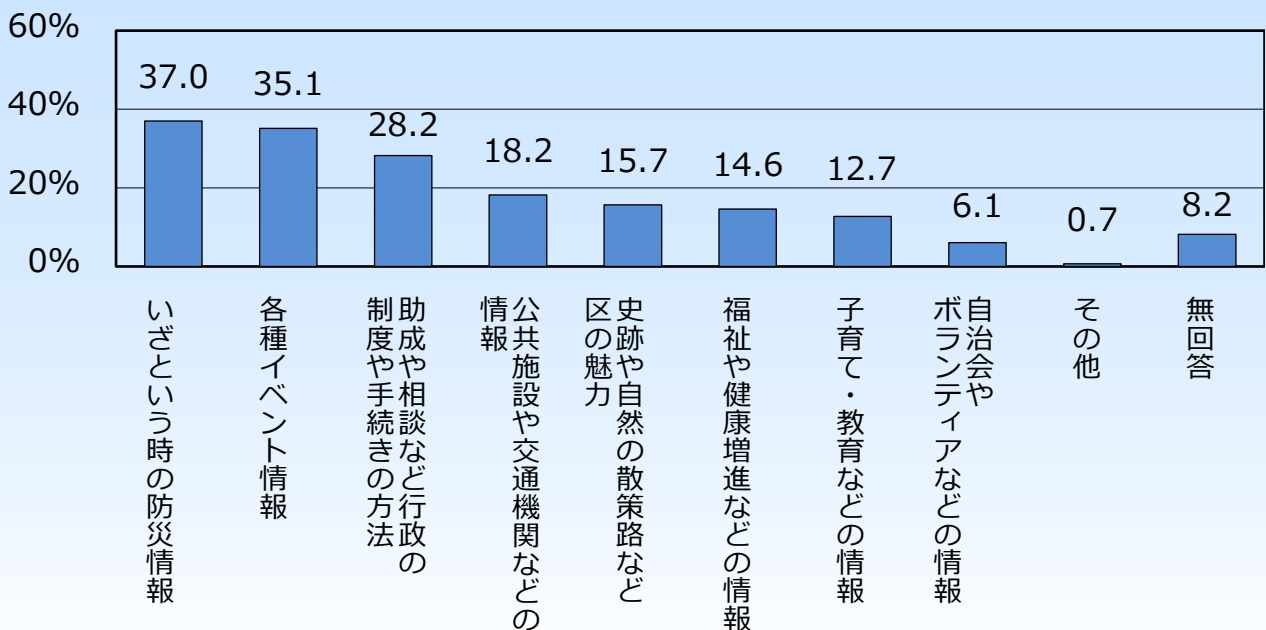
(総務課 753-1811)
(企画経理室 753-1932)

II 情報の提供・区民ニーズの把握

住みよい、住みやすいと誰もが実感できるまちをめざして区政を運営していくためには、区民の皆さまの生活に関わる情報をわかりやすく提供するとともに、区民の皆さまの声を区政に反映させることが重要です。情報の提供の充実を図るとともに、区民の皆さまのご意見をきちんとお聴きしてまいります。

【平成 28 年度実施 区民アンケート結果】

「広報なごや千種区版」や「千種区ウェブサイト」であなたが知りたい情報は何か。



1 区政に関する情報提供を充実します

広報なごや（区版）

目標：掲載内容の満足度95%以上

マスコットキャラクター「こあらっち」を編集長として楽しく特色ある紙面づくりを行い、区民の皆さまに身近で役立つ情報をわかりやすく提供します。

（地域力推進室 753-1823）

学区広報板等の活用

行政情報を区民の皆さまに広く伝えるものとして、学区広報板や町内会・自治会等の回覧板を活用して情報提供します。

（地域力推進室 753-1822）

区ウェブサイト

目標：①記事更新件数 前年度比10%増

②区ウェブサイトのアクセス数
前年度比10%増

防災・子育てをはじめ、区政に関するお知らせや区の魅力・イベントなど最新の情報をわかりやすく提供します。また、Facebookを活用して迅速な情報提供に努めます。

二次元バーコード

※ご注意※
スマートフォンで読み取る場合は専用のアプリが必要になります。



ウェブサイト用 Facebook 用

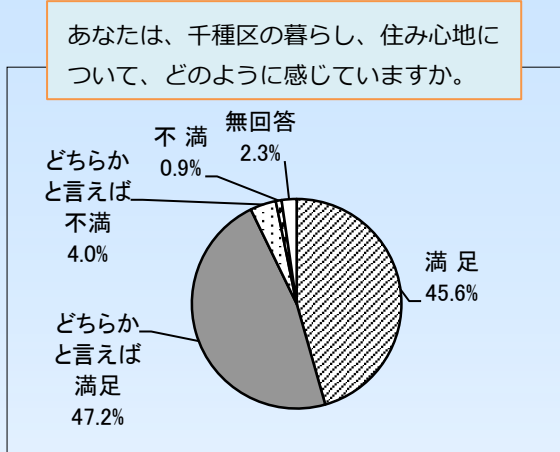
（地域力推進室 753-1823）

3 利用しやすい、信頼される区役所づくり

2 区民の皆さまのご意見をきちんとお聴きします

区民意識調査（区民アンケート）

今後の区政運営に活かすため、区政に関する区民アンケートを実施します。



※区民アンケートの結果は、千種区ウェブサイトでご覧いただけます。

<参考> 対象者：男女2,000人（18歳以上の千種区民）
期 間：平成28年7月1日～同年7月31日
回収数：741人（37.1%）

（企画経理室 753-1932）

学区担当制

各学区を担当する職員を決め、学区の防災訓練等に参加します。また、さまざまな機会を通じて、区役所と地域のコミュニケーションを深め、区政に関する広報や地域の声の把握に努めます。



会議に参加している様子

（総務課 753-1811）

（地域力推進室 753-1822）

千種区区民会議

今後の千種区のめざすまちの姿など、区政に対する皆さまのご意見・ご要望をお聴かせいただく区民会議として、区内の学区を3つに分けて開催する「千種区区民ブロック会議」と、参加者公募による「千種区区民の集い」を開催します。



区民ブロック会議



千種区区民の集い

（企画経理室 753-1932）

「自主的・主体的な区政運営」のための予算(概要)



1 平成 29 年度の執行計画

(単位：千円)

区 分	予 定 額	主 な 事 項
地域で支えあうまちづくり	3,452	・防災、交通安全・防犯、子どもたちの健全育成 1,554
		・子育て家庭の交流支援、児童虐待の防止など 887
		・高齢者の見守り支援、認知症の方と家族の支援、障害のある方の自立支援など 1,011
千種区の魅力を活かしたまちづくり	5,450	・区民まつりなど千種区の特徴や魅力を活かした区民との協働まちづくり 4,853
		・マスコットキャラクター「こあらっち」のPR 334
		・ペットの飼い主マナーの向上 263
利用しやすい、信頼される区役所づくり	1,358	・お客様満足度向上のための職員接客研修の実施など 450
		・区民意識調査の実施 507
		・区政運営方針の公表・PR 401
合 計	10,260	

2 平成 28 年度の執行状況

(単位：千円)

区 分	執 行 額	主 な 事 項
地域で支えあうまちづくり	3,099	・防災、交通安全・防犯、子どもたちの健全育成 1,544
		・子育て家庭の交流支援、児童虐待の防止など 942
		・高齢者の見守り支援、認知症の方と家族の支援、障害のある方の自立支援など 613
千種区の魅力を活かしたまちづくり	5,431	・区民まつりなど千種区の特徴や魅力を活かした区民との協働まちづくり 4,398
		・マスコットキャラクター「こあらっち」のPR 610
		・ペットの飼い主マナーの向上 423
利用しやすい、信頼される区役所づくり	1,314	・お客様満足度向上のための職員接客研修の実施など 479
		・区民意識調査の実施 441
		・区政運営方針の公表・PR 394
合 計	9,844	

3 区まちづくり基金へのご寄附

平成 28 年度の寄附の実績	4 件 220,000 円
----------------	---------------

平成 29 年度 区内の主な行事・取り組み



月	日	行事等	場所	担当課
5	28(日)	千種区総合水防訓練	小原橋緑地	総務課
6	3(土)	環境デーなごや 「千種区クリーンキャンペーン」	区内全域	地域力推進室
	16(金)	女性会チャリティーバザー(環境バザー)	区役所講堂	地域力推進室
7	5(水)	千種区を明るくする運動推進大会	区役所講堂	総務課
	7(金)~20(木)	夏の青少年をまもる運動 千種区子ども安心週間	区内全域	地域力推進室
9	3(日)	千種区総合防災訓練	富士見台小学校	総務課
	中旬	交通安全区民総決起大会	区役所講堂	地域力推進室
	中旬	敬老の日 関連行事	各学区会場	福祉課
10	1(日)	第 28 回千種区民まつり	吹上公園・ 中小企業振興会館 7階メインホール	地域力推進室
	7(土)・8(日)	秋のいけばな展	区役所講堂	地域力推進室
	13(金)~15(日)	区民総合美術展	区役所講堂	地域力推進室
11	3(金・祝)	区民の集い	区役所講堂	企画総理室
	11(土)	認知症についての市民シンポジウム	区役所講堂	福祉課
	23(木・祝)	家族ジョギング・ウォーキング大会	平和公園 メタセコイア広場	地域力推進室
12	9(土)~22(金)	冬の青少年をまもる運動 千種区子ども安心週間	区内全域	地域力推進室
	15(金)	青少年育成区民大会	区役所講堂	地域力推進室
1	7(日)・8(月・祝)	成人の日 記念式典	各学区会場	地域力推進室
	下旬	明るい選挙千種区推進のつどい	区役所講堂	総務課
3	4(日)	なごやかウォーク千種	区内	地域力推進室

日曜窓口

実施時間 8:45~12:00 毎月1回、原則第1日曜日に、転入・転出
(※平成30年3月25日は、8:45~14:00) に関する窓口業務を行っています。

平成 29 年

6月4日/7月2日/8月6日/9月10日/10月1日/11月5日/12月3日

平成 30 年

1月14日/2月4日/3月4日・18日・※25日

*上記実施日程は、やむを得ず変更又は中止となる場合がありますのでご了承下さい。

千種区の官公署(所)紹介



名称	所在地	電話
千種警察署	千種区覚王山通8-6	753-0110
千種消防署	千種区希望ヶ丘2-6-21	764-0119
千種土木事務所	千種区桜が丘16	781-5211
千種環境事業所	千種区香流橋一丁目1-77	771-0424
上下水道局千種営業所	千種区振甫町3丁目34-2	722-8750
上下水道局東部管路センター	千種区振甫町3丁目32-1	721-2251
千種図書館	千種区田代町字瓶杵1-137	781-7431
東山総合公園	千種区東山元町3-70	782-2111
千種区社会福祉協議会	千種区西崎町2-4-1 (在宅サービスセンター内)	763-1531

「千種区史跡散策路」

①	古井の里と丸山村めぐり	(6.0km)
②	千種公園とみずのみちめぐり	(7.5km)
③	覚王山・四谷めぐり	(5.5km)
④	山口街道と民俗史跡めぐり	(6.0km)
⑤	平和公園文化人墓碑めぐり	(4.5km)



③ 覚王山・四谷めぐり (5.5km)

区内には5つのコースがあります。

コース図は、千種区のウェブサイトからダウンロードできます。

千種区役所のご案内



組 織		主 な 業 務 内 容	電 話
区 役 所	総 務 課	庶 務 係	講堂・庁舎管理 753-1811
			住居表示 自動車臨時運行許可 忘れ物 753-1813
		防 災 担 当	災害対策 753-1923
		統 計 選 挙 係	各種選挙 統計調査 753-1816
	企 画 経 理 室		区政運営の企画・総合調整 区まちづくり基金 753-1932
	地 域 力 推 進 室	地 域 力 推 進 係	安心・安全で快適なまちづくり 交通安全 区民まつり 広報なごや 753-1821～ 753-1824
		生 涯 学 習 担 当	スポーツ・文化活動 青少年健全育成 成人式 753-1825
	市 民 課	戸 籍 係	戸籍の相談 753-1893
		住 民 記 録 係	戸籍 住民票 印鑑登録 外国人住民 マイナンバーカード 小中学校の就学 753-1895
	民 生 子 ども 課	民 生 子 ども 係	児童福祉 保育園 児童手当 753-1841
		子 ども 家 庭 支 援 担 当	女性相談 子ども家庭支援 753-1873
		保 護 係	生活保護 753-1835
	福 祉 課	福 祉 係	敬老手帳 敬老パス 介護保険給付 753-1834
			高齢者の生活支援 老人ホーム等の案内 753-1838
		障 害 担 当	身体障害者手帳 愛護手帳 障害各種手当・減免 753-1844
介 護 保 険 係		要介護認定 介護保険料 介護保険被保険者証 753-1848 753-1828	
保 険 年 金 課	管 理 係	国民年金 753-1902	
		国民健康保険料の納付 753-1908	
	保 険 係	国民健康保険 後期高齢者医療 753-1904	
		医療費助成 753-1907	
保 健 所	企 画 調 査 係		母子健康手帳 753-1962
	医 療 監 視 担 当		医療施設等の届出 753-1963
	生 活 環 境 課	環 境 衛 生 担 当	ネズミ・昆虫等の相談 改葬許可の申請 753-1973
		食 品 獣 疫 担 当	飲食店の営業許可 犬の登録 753-1971
	保 健 予 防 課	保 健 感 染 症 係	歯科・栄養・心の相談 乳幼児健診 医療給付 753-1981
		健 康 づ くり 担 当	感染症対策 予防接種 がん検診等健康づくり 753-1982
保 健 看 護 担 当		地域の健康相談 子育て相談 753-1984	
栄 市 税 事 務 所	千種区税務窓口	税務証明 市民税申告 原動機付自転車標識交付 959-3300	

あじさいプラン（千種区区政運営方針）について皆さまのご意見・ご提案をお寄せください。
今後の区政運営に活かしてまいります。

〒464-8644

名古屋市千種区覚王山通 8 丁目 37 番地

千種区役所区政部企画経理室 電 話：052-753-1932 F A X：052-753-1924

E - m a i l：a7531932@chikusa.city.nagoya.lg.jp

ウェブサイト：http://www.city.nagoya.jp/chikusa

名古屋市千種区

検索