

最終更新： 令和 6 年 9 月 30 日

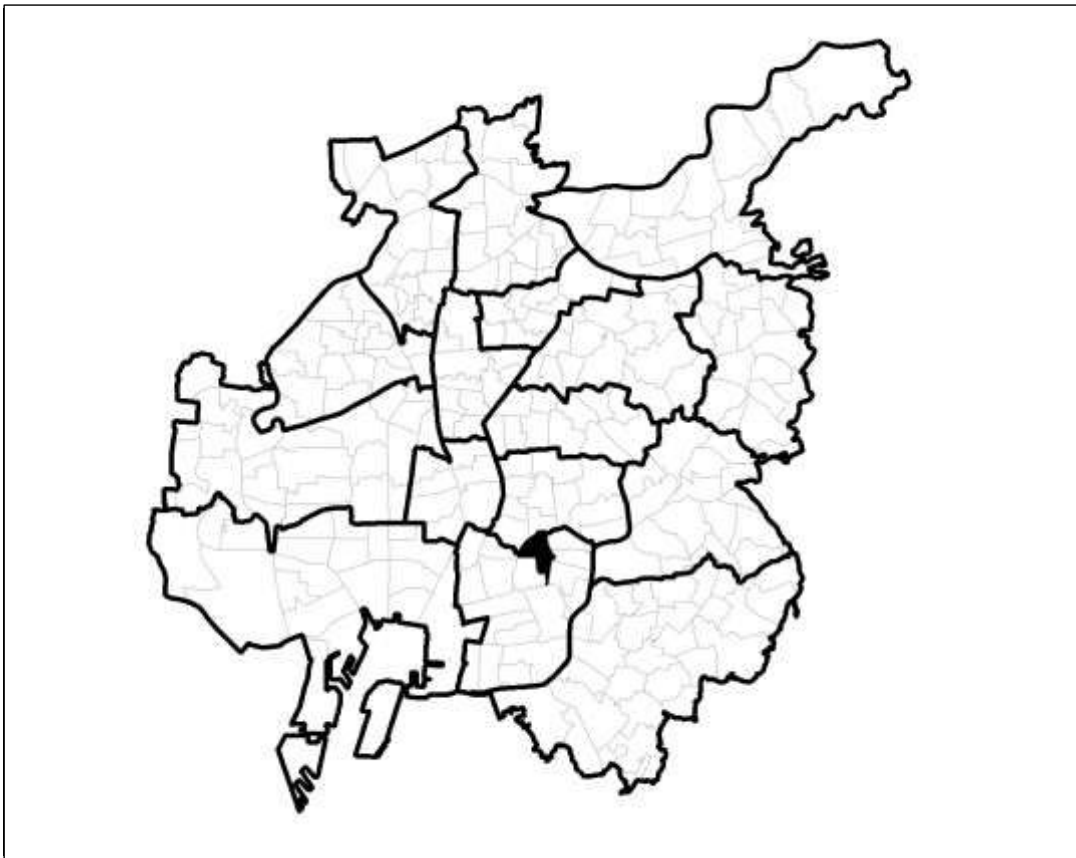
話し合い開始年度 平成30年度

名古屋市 地区防災カルテ

南 区

呼続

学区



災害対応の主役・原点は「自助・共助」です。

個人や家族の力、そしてご近所、町内会、学区などの地域コミュニティのなかで助け合っていくことが、「我がまち」の防災・減災を実現していく上で非常に大切となります。

本カルテは、「我がまち」の現状を把握・分析し、災害への備えや災害対応をどうすべきかを考え、具体的な取り組みにつなげていくための一助として整理しているものです。地域の皆様が「自分たちで何とかしよう」、「我がまちを自ら守っていこう」と考える機運につなげていただければ幸いです。

地区防災カルテの活用方法

○ 地区防災カルテとは

地区防災カルテとは、地域の地形、歴史、災害リスク、防災活動状況など、防災に関連する情報を学区ごとにまとめたものです。



○ 地区防災カルテを活用した取り組みの流れ

地域防災力向上のため

地区防災カルテのSTEP1・2で・・・

地域の現状、課題やニーズ（地域特性）を把握



地区防災カルテのSTEP3で・・・

地域特性に基づく防災活動を検討



検討した防災活動を実施



防災活動を通じた新たな課題の発見



想定し得る最大規模の風水害や地震・津波のハザードマップに基づいた取り組みを行きましょう！

○ 地域特性に応じた防災活動の例

- 学区の大部分が木造密集地域であるため、地震火災の対策として地域ぐるみで感震ブレイカーの設置促進を図った。
- 学区内に多く居住している外国人住民に適切な避難行動を知ってもらうため、やさしい日本語・3か国語でチラシを作成した。

【STEP1】 地域特性の把握

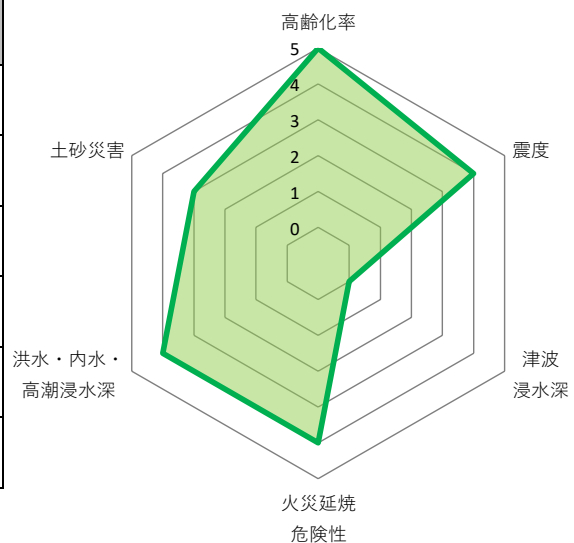
1 地域特性の全体像

区分		項目	
1-1	地理的特性、社会的特性	1-1-1	地理的状况
		1-1-2	都市的状况
		1-1-3	人的状况
		1-1-4-1	災害履歴
		1-1-4-2	浸水実績図
		1-1-5-1~3	地域の歴史
1-1-6	デジタル標高図		
1-2	想定される災害リスク	1-2-1	震度分布、液状化可能性
		1-2-2	建物倒壊危険性、道路閉塞危険性、火災延焼危険性
		1-2-3	土砂災害（特別）警戒区域
		1-2-4	津波浸水深、津波浸水時間
		1-2-5	洪水浸水、家屋倒壊等氾濫、内水氾濫
		1-2-6	高潮浸水、ため池浸水
		1-2-7	その他の災害リスク
		1-2-8	災害リスクまとめ
1-3	指定避難所、指定緊急避難場所など	1-3-1	指定避難所、備蓄物資
		1-3-2	指定緊急避難場所
		1-3-3	要配慮者利用施設
		1-3-4	学区独自の取り組みや行事などの状況
		1-3-5	特記事項

【リスクレーダーチャート】

リスクレーダーチャートにより、学区の地域特性を把握しましょう。

	値	5段階	該当箇所
高齢化率	32.1%	5	1-1-3
震度	6強	4	1-2-1
津波浸水深	0m	0	1-2-4
火災延焼危険性	1,000~2,500棟未満	4	1-2-2
洪水・内水・高潮浸水深	3.0~5.0m未満	4	1-2-5
土砂災害	警戒区域に人家10件以上	3	1-2-3



【参考】5段階の基準

	0	1	2	3	4	5
高齢化率		15%未満	15~20%未満	20~25%未満	25~30%未満	30%以上
震度（南海トラフ）		5弱	5強	6弱	6強	7
津波浸水深	0m	0.3m未満	0.3~0.5m未満	0.5~1.0m未満	1.0~3.0m未満	3.0m以上
火災延焼危険性		100棟未満	100~500棟未満	500~1,000棟未満	1,000~2,500棟未満	2,500棟以上
洪水・内水・高潮浸水深	0.3m未満	0.3~0.5m未満	0.5~1.0m未満	1.0~3.0m未満	3.0~5.0m未満	5.0m以上
土砂災害	警戒区域なし	警戒区域に人家・施設なし	警戒区域に人家10件未満	警戒区域に人家10件以上	警戒区域に人家50件以上	警戒区域に人家100件以上

【参考】リスクレーダーチャート上の各項目の値がすべて一致する学区（区）

1-1 地理的特性、社会的特性

1-1-1 地理的状况

面積	1,052	(km ²)	105.2	(ha)
河川、海、池等	山崎川（学区北側及び西側）			
山、がけ地等	学区北部に点在			
その他	南区において、比較的標高の高い丘陵地に存する			

1-1-2 都市的状况

主な木造住宅密集地域	一部該当あり【桜・笠寺・本星崎地区】【呼続】（名古屋市都市計画マスタープラン）
町並み保存地区	なし（名古屋市町並み保存要綱）
その他	住宅エリア：あり（学区全体で戸建住宅が多い） 鉄道：名鉄名古屋本線「呼続駅」「桜駅」 旧東海道：江戸時代の道筋と道幅に近い状態で残っている

1-1-3 人的状况（原則「令和5年度学区別生活環境指標」の値を採用）

	当学区		名古屋市
	(人)	(比率%)	(比率%)
常住人口（人）	9,376		
15歳未満	994	10.6%	12.4%
65歳以上	3,010	32.1%	25.4%
70歳以上※1	2,391		
要配慮者※2	1,663		
外国人	206	2.2%	3.8%
世帯数（世帯）	4,610		
町内会推計加入率	65.8%		68.7%
その他			

※1 70歳以上は、令和6年3月1日現在の公簿人口の値

※2 要配慮者数は、令和6年3月31日現在の高齢者・障害者等、災害時において特に配慮を要する方の数

1-1-4-1 災害履歴

時期	災害名	主な被害状況等
1891年 (明治24年)	濃尾地震	M8.4 死者190人、負傷者499人（名古屋市）
1944年 (昭和19年)	昭和東南海地震	M8.0 死者59人、負傷者197人（名古屋市）
1945年 (昭和20年)	三河地震	M7.1 死者8人、負傷者19人（名古屋市）
1959年 (昭和34年)	伊勢湾台風	上陸時の中心気圧929.5hPa、最大瞬間風速45.7m/秒、最大潮位N.P.+5.31m 死者・行方不明者1,851人、負傷者40,528人（名古屋市） ※ 伊勢湾台風で大きな被害を受けた。（伝馬小学校 浸水位2m）
2000年 (平成12年)	東海豪雨	最大降水量97mm/時間、428mm/日、総降水量566.5mm（名古屋地方気象台観測） 死者4人、負傷者47人（名古屋市）

伊勢湾台風と南区

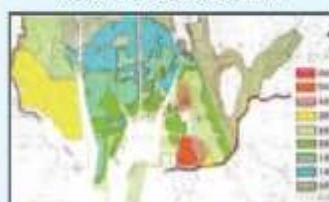
1959(昭和34)年9月26日、夕方に紀伊半島に上陸した極めて大型で強力な台風15号は、名古屋地方に最悪のコースをたどり、名古屋港の潮位は観測史上最高の5.31mを記録しました。河川の増水と高潮が重なり、多数の堤防が決壊し、南区・港区を中心に名古屋市の南部に甚大な被害をもたらしました。

	南区	名古屋市
死者・行方不明者	1,417名	1,851名
全半壊流出家屋	25,359戸	50,972戸

資料/名古屋市調(534.12.1現在)



伊勢湾台風最高浸水水位図

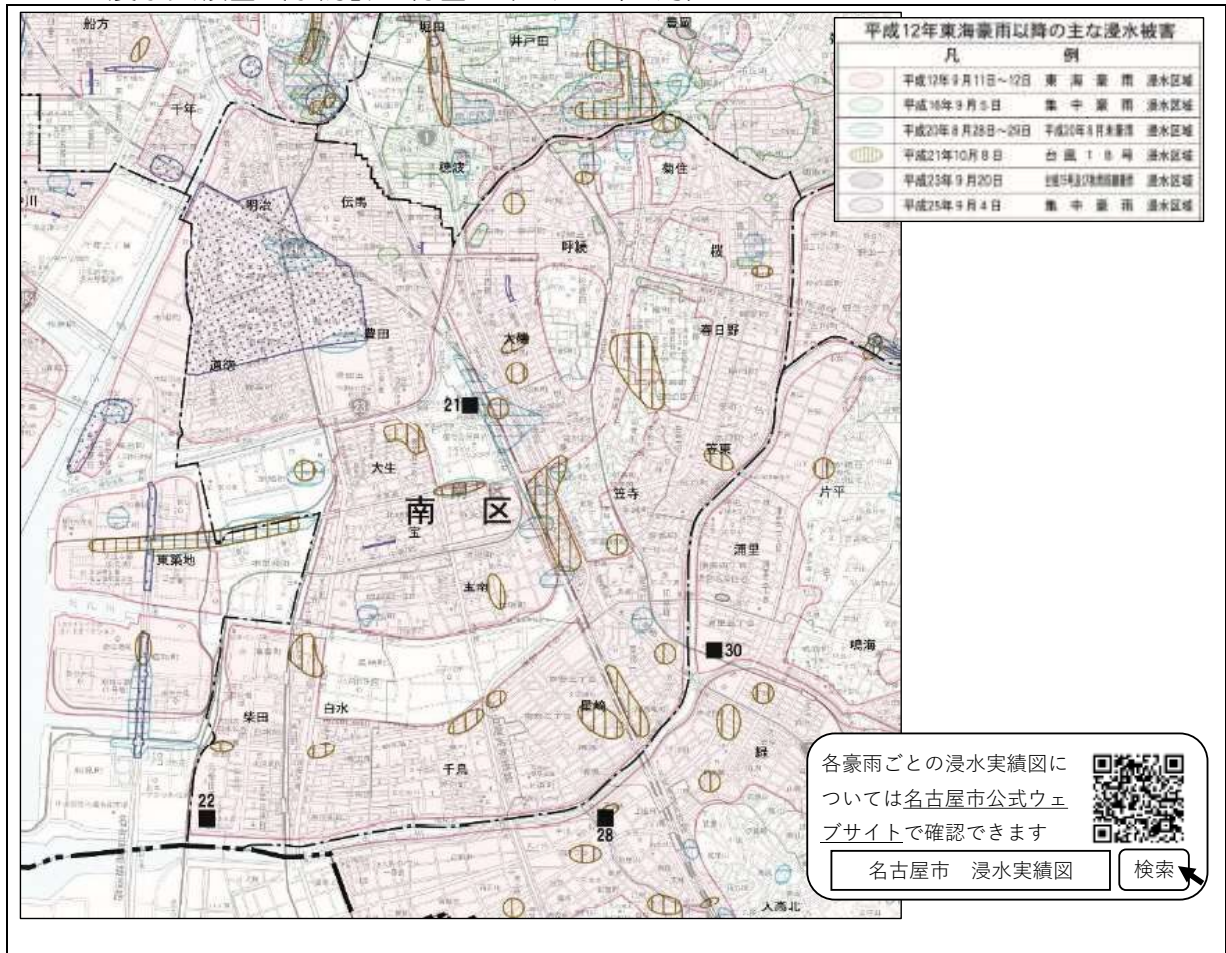


伊勢湾台風浸水日数図



出典/伊勢湾台風災害誌

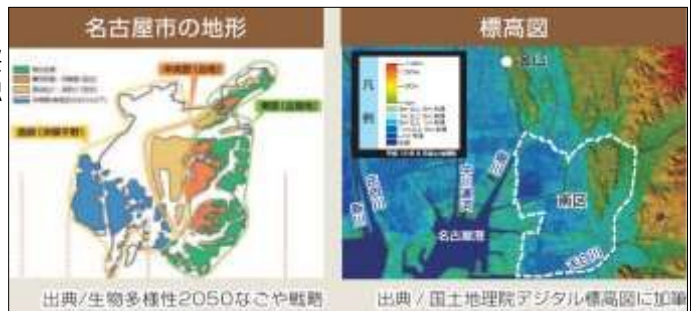
1-1-4-2 浸水実績図（水防計画付図：平成27年6月）



1-1-5-1 地域の歴史（土地の成り立ち、伝承など）

【南区誌（区政施行70周年記念）、南区政100周年記念誌から編集】

- 学区の大半が高台で、周辺は鳴海潟、年魚市（あゆち）潟と呼ばれる遠浅の海だった。海から高台を見ると、大きな松があり、島に見えたことからこのあたりは「松巨島（まつこじま）」と呼ばれていた。
- 慶長9年(1604年)徳川幕府が東海道を整備の際、街道一長い「山崎の長坂」の両側に休み処「立て場」を設け、旅人たちの利便を図り賑わいを見せた。
- 米の産地で、江戸時代から集落が共同して収穫作業を行い、収穫物は人頭割で分配するという独特の方法で運営され、戦前まで続けられた。
- 明治22年(1889年)に千竈村と豊田村が合併して呼続村が誕生。昭和に入って、桜学区、菊住学区、春日野学区、大磯学区が独立し、現在の学区区域が形成された。



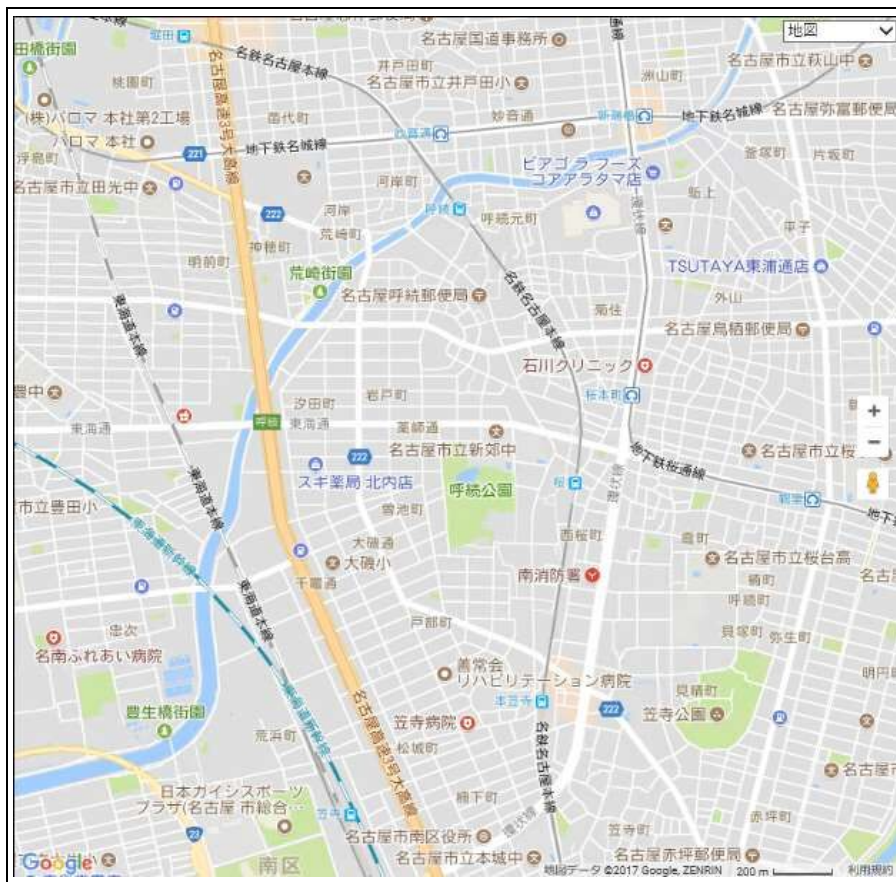
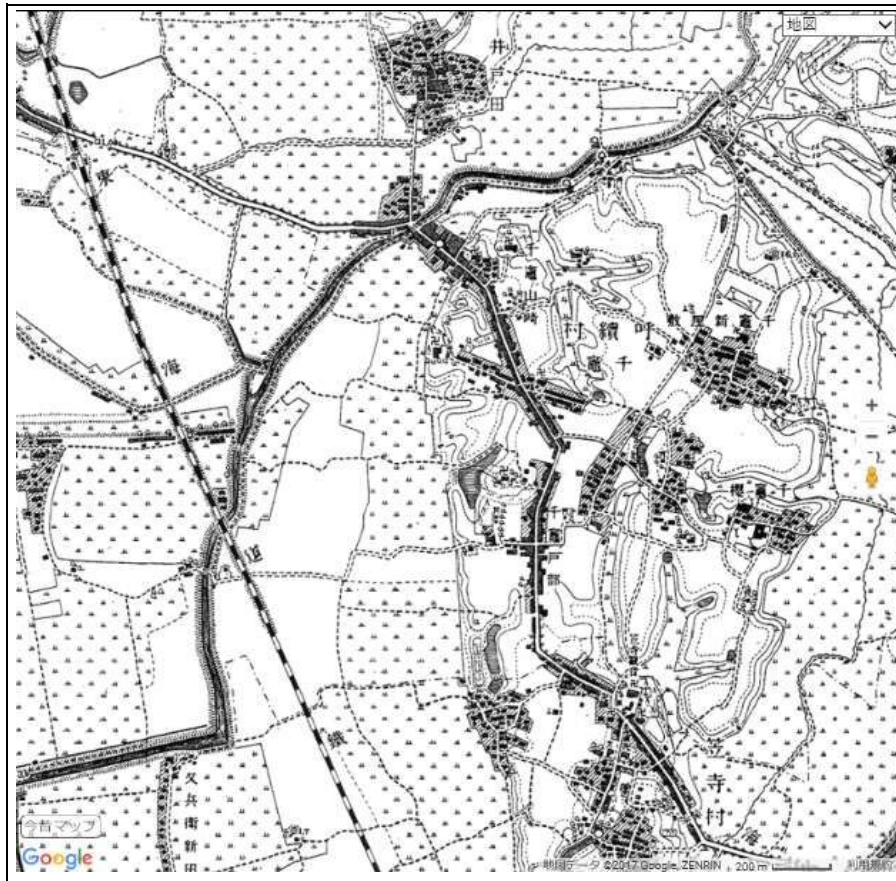
南区の土地のなりたち

<p>弥生時代</p> <p>弥生時代、美白川周辺は「鳴海潟」と呼ばれる干潟でした。江戸時代後期以降に開拓や埋め立てによる土地開発が進むまで、南区の西側の地域は、深い海となり伊勢湾へとつながっていました。</p> <p>深い海は、万葉集に「年魚市 瀬瀬々乎ちらひ 年魚の浦に 瀬瀬々乎ちらひ 年魚の浦に 瀬瀬々乎ちらひ」と歌われ、現在の地名となった「あゆち潟」の有力候補地です。</p> <p>出典/名古屋市における縄文・弥生・古墳遺跡の分布図</p>	<p>弥生時代の海岸線</p> <p>出典/尾張名所図会</p>	<p>安土桃山時代</p> <p>中世末から近世初頃にかけて台地の西縁下の海辺に近い「星崎七が村」(瀬野・荒井・牛毛・戸原・山崎・笠寺・本地)では、製塩が盛んに行われ、この頃は「煎塩場」と呼ばれました。</p> <p>出典/尾張名所図会</p>	<p>新田開発当時(江戸時代)</p> <p>江戸時代になると新田開発が進められ、製塩業が衰退しました。JFR東海道線以西の地は、この頃の新田開発事業によって築造されました。</p> <p>出典/名古屋市南区「地図が語る今昔」</p>
---	---	---	--

1-1-5-2 地域の歴史（「なごやの町名」、「過去の災害から学ぶ名古屋」などの資料を整理）

防災由来のありそうな町名		防災由来についての調査結果（各記述）		
現町名	旧町名	「なごやの町名」	「明治期地図」	「過去の災害から学ぶ名古屋」
岩戸町	—	かつての海岸線。波で洞穴ができたことに由来	水田	—
	大磯通	製塩のための磯堤があったことに由来	水田	—
	呼続町	呼続浜に由来。笠寺台地上でかつては島	台地、池、住宅地	—
	青峰通	—	—	—
汐田町	—	上質の塩が産出されたことに由来	山崎川沿い水田	—
	大磯通	製塩のための磯堤があったことに由来	水田	—
	呼続町	呼続浜に由来。笠寺台地上でかつては島	台地、池、住宅地	—
	青峰通	—	—	—
寺崎町	—	字名である山崎、山寺、海蔵寺に由来	台地、池	—
	呼続町	呼続浜に由来。笠寺台地上でかつては島	台地、池、住宅地	—
呼続一～五丁目	呼続町	呼続浜に由来。笠寺台地上でかつては島	台地、池、住宅地	—
	曾池町	ため池の名に由来。池周辺で貝塚が出土	池、水田	—
	岩戸町	かつての海岸線。波で洞穴ができたことに由来	水田	—
	大磯通	製塩のための磯堤があったことに由来	水田	—
	戸部町	一説に、親王が舟で渡って「渡辺（とべ）」と命名	池、水田	—
	山崎町	一説に、断崖絶壁の坂に由来	台地、住宅地	—
	青峰通	—	—	—
呼続元町	菊住町	一説に、酒造会社菊の世と住友電工に由来	台地、水田	—
	水車通	山崎川に面した水車に由来	山崎川沿い	—

【明治期と現在の地図比較】



※この地図は、時系列地形図閲覧サイト「今昔マップ on the web」
(C)谷 謙二) により作成したものです。

1-1-5-3 地域の歴史（その他）

【大規模盛土造成地】
 国土交通省のガイドラインに基づき、平成25年度に本市の調査結果を大規模盛土造成地マップとして公表しています。
 ※市内に分布している大規模盛土造成地の概ねの分布状況を示したもので、盛土の危険度を表したものではありません。
 ※滑動崩落の要因には、盛り土材、地下水、造成年代、地盤の勾配などが大きく関与しています。
 ※滑動崩落とは、地震動により、盛土部分が旧地形に沿って流動、変動または斜面方向へ移動することを指し、降雨による土砂崩れとは異なります。

凡例

- 谷埋め型大規模盛土造成地
- 覆付け型大規模盛土造成地
- 宅地造成工事規制区域

大規模盛土造成地マップについては名古屋市公式ウェブサイト
 で確認できます

名古屋市 大規模盛土造成地

◇谷埋め型大規模盛土造成地
 旧を埋め立てた造成地で、盛土の深さが3,000m以上のもの

◇覆付け型大規模盛土造成地
 傾斜地に盛土した造成地で、盛土する前の地盤の傾斜が20度以上、かつ、盛土の高さが5m以上のもの

1-1-6 デジタル標高図（国土地理院「基盤地図情報数値標高モデル10mメッシュ」より作成）

標高値

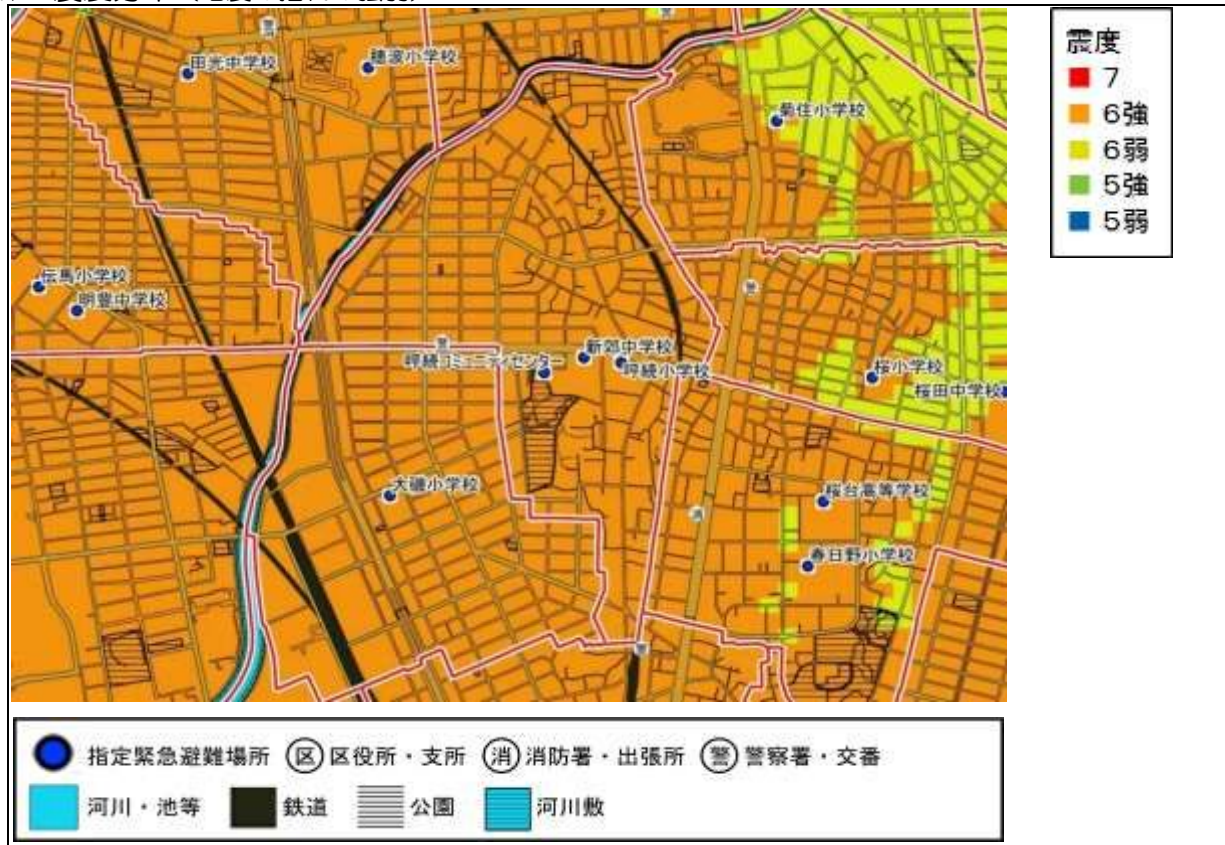
- 100m以上
- 60m以上
～100m未満
- 40m以上
～60m未満
- 20m以上
～40m未満
- 4m以上
～20m未満
- 3m以上
～4m未満
- 1m以上
～3m未満
- 0m以上
～1m未満
- 1m以上
～0m未満
- 1m未満

区役所・支所
 消防署・出張所
 警察署・交番
 河川・池等
 鉄道
 公園
 河川敷

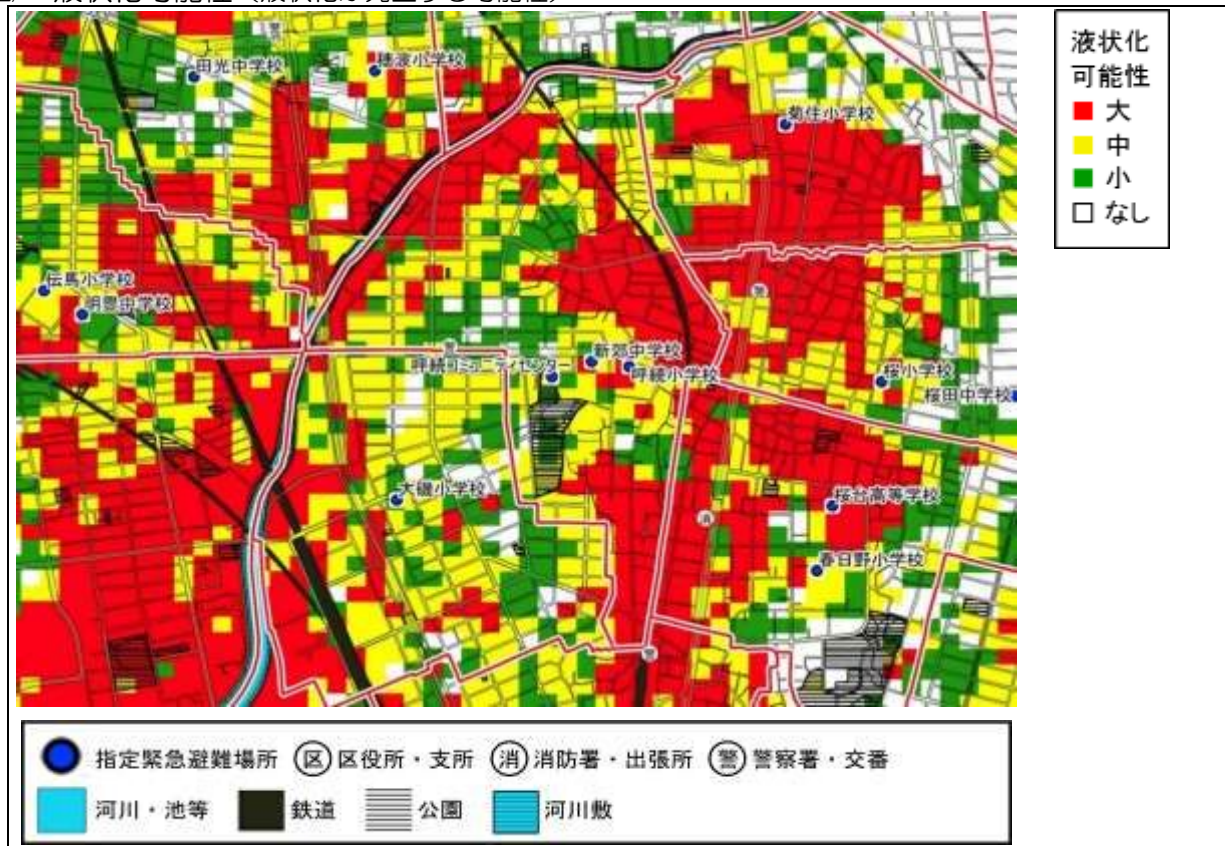
1-2 想定される災害リスク（あらゆる可能性を考慮した最大クラス（土砂災害を除く））

1-2-1 地震ハザードマップを基に作成

(1) 震度分布（地震の揺れの強弱）



(2) 液状化可能性（液状化が発生する可能性）



参考（南海トラフ地震臨時情報・事前避難対象地域について）

○南海トラフ地震臨時情報とは？

過去の南海トラフ地震で、東側と西側で地震が時間差で起きる場合もあることに着目した仕組みで、南海トラフ沿いで一定規模以上の地震が発生した場合など、南海トラフ地震の発生可能性が通常と比べて相対的に高まったと評価された場合に気象庁より発表される情報です。

○事前避難対象地域とは？

南海トラフ地震の想定震源域の西側でマグニチュード8.0以上の最初の地震が発生すると、気象庁より「南海トラフ地震臨時情報（巨大地震警戒）」が発表されます。その後の地震発生で河川堤防が沈下し、すぐに浸水が始まった場合に避難が間に合わない恐れのある地域のことで、名古屋市では対象地域に1週間の事前避難を呼びかけます。

なお、呼続学区には事前避難対象地域はありません。

南海トラフ地震臨時情報とは？

震源と震度で地震が異なる場所で起こることも注目しなくてはなりません。

地震は一度で終わらないかも
～時間差で起きる場合も～

過去の南海トラフ地震の震度分布

発生時刻	震度	震源域
1954年 東海南海地震	M8.6	約12時間後
1944年 相模湾南海地震	M8.2	約2年後
1923年 关东南海地震	M8.7	
1946年 相模湾南海地震	M8.4	

※Mはモーメントマグニチュード
※西側等などの震源で、先に大規模地震が発生する可能性もあります。

南海トラフ地震臨時情報（巨大地震警戒）が発表された時は？

■市民の対応

最初の地震から	事前避難対象地域	それ以外
～1週間	全ての住民が事前避難	後発地震が来ても事象は万全
～2週間	日頃から地震への備えを再確認するなど	
2週間以降	後発地震発生の可能性がなくなったわけではないので、注意しながら日常生活を送る	

南海トラフ地震臨時情報については
名古屋市公式ウェブサイトで確認できます

名古屋市 南海トラフ地震臨時情報

検索



事前避難対象地域については

名古屋市公式ウェブサイトで確認できます

名古屋市 事前避難対象地域

検索



1-2-2 震災に強いまちづくり方針（地震災害危険度評価図）を基に作成

(1) 建物倒壊危険性（地震の揺れによって建物が全壊する割合（街区ごと））



(2) 道路閉塞危険性（道路が閉塞する確率（交差点ごと））



(3) 火災延焼危険性（地震により火災が発生した場合に燃え広がる範囲）



1-2-3 愛知県土砂災害防災情報

(1) 土砂災害（特別）警戒区域（土砂災害で危害が生じる恐れがあると認められる土地）

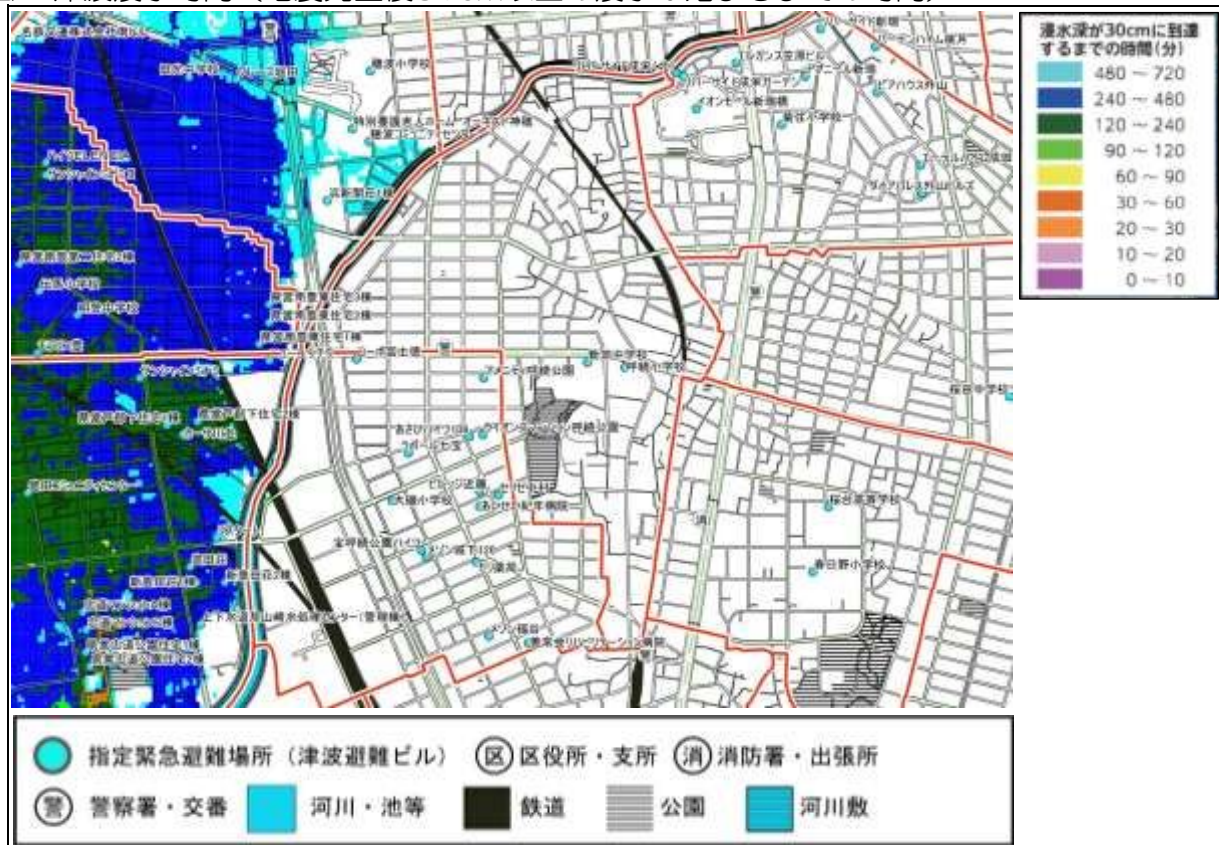


1-2-4 津波ハザードマップを基に作成

(1) 津波浸水深（津波が発生した際に想定される基準水位）

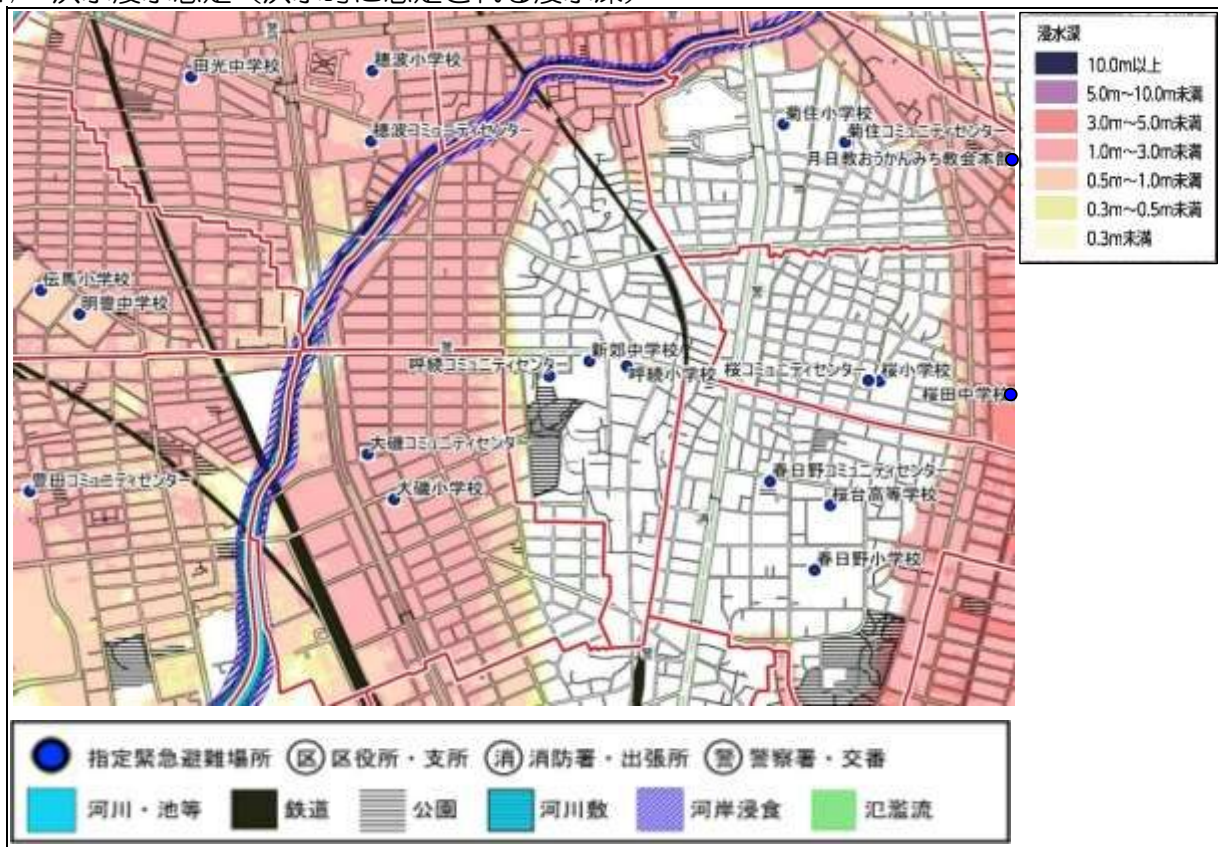


(2) 津波浸水時間（地震発生後30cm以上の浸水が始まるまでの時間）

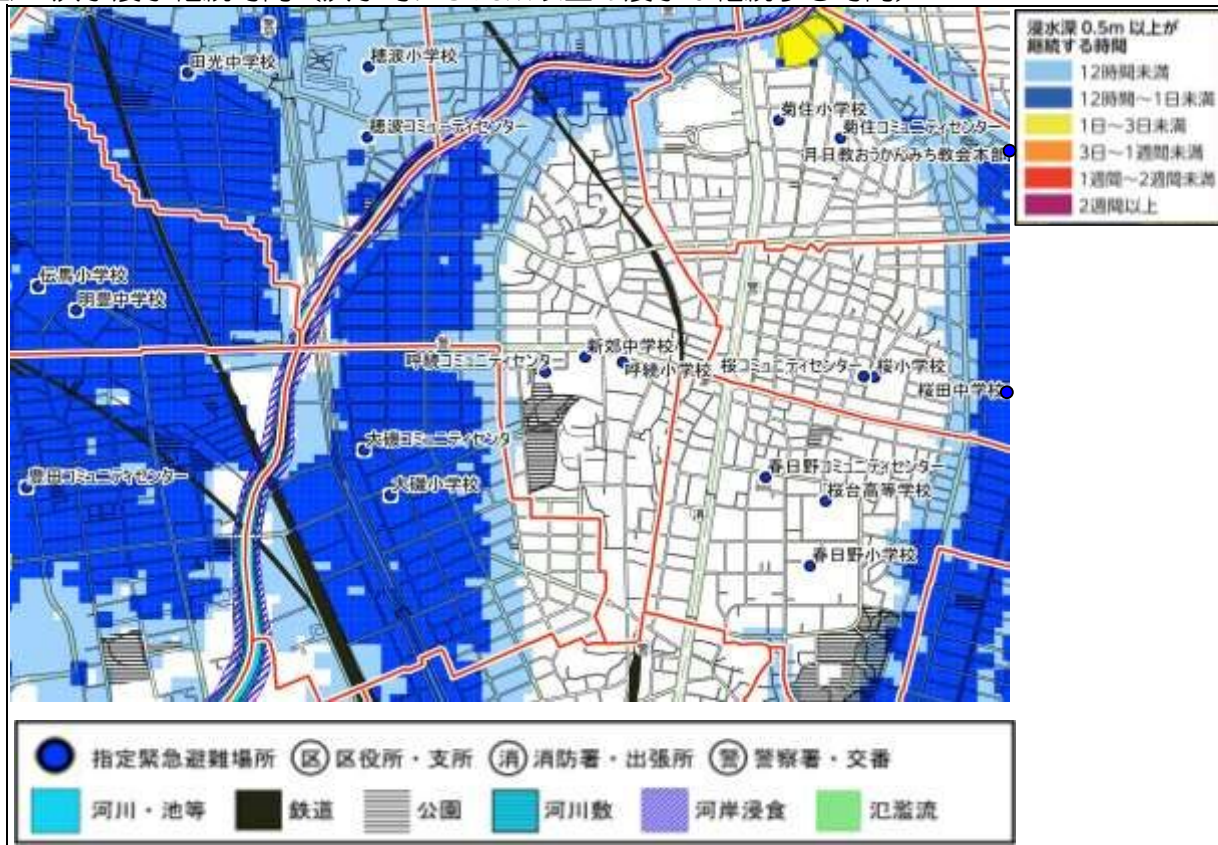


1-2-5 洪水・内水ハザードマップを基に作成

(1) 洪水浸水想定（洪水時に想定される浸水深）

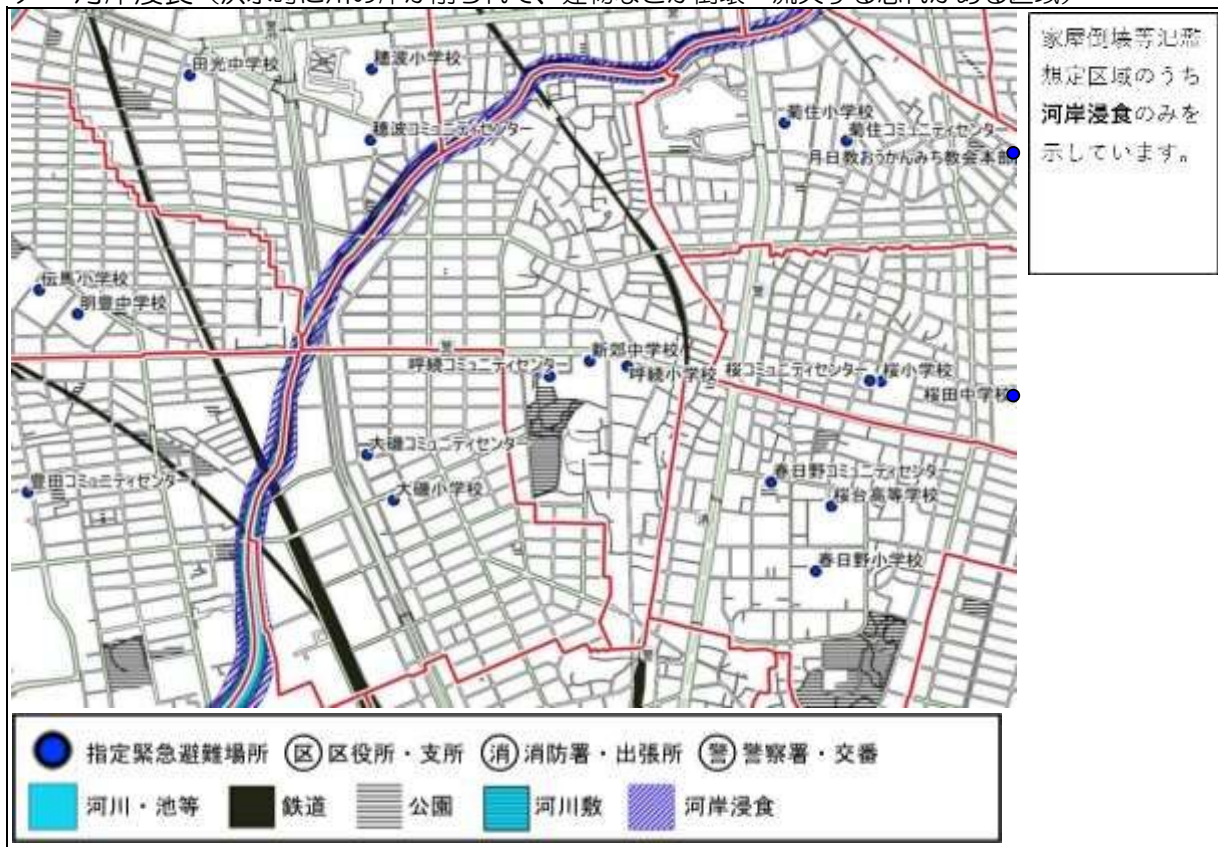


(2) 洪水浸水継続時間（洪水時に50cm以上の浸水が継続する時間）

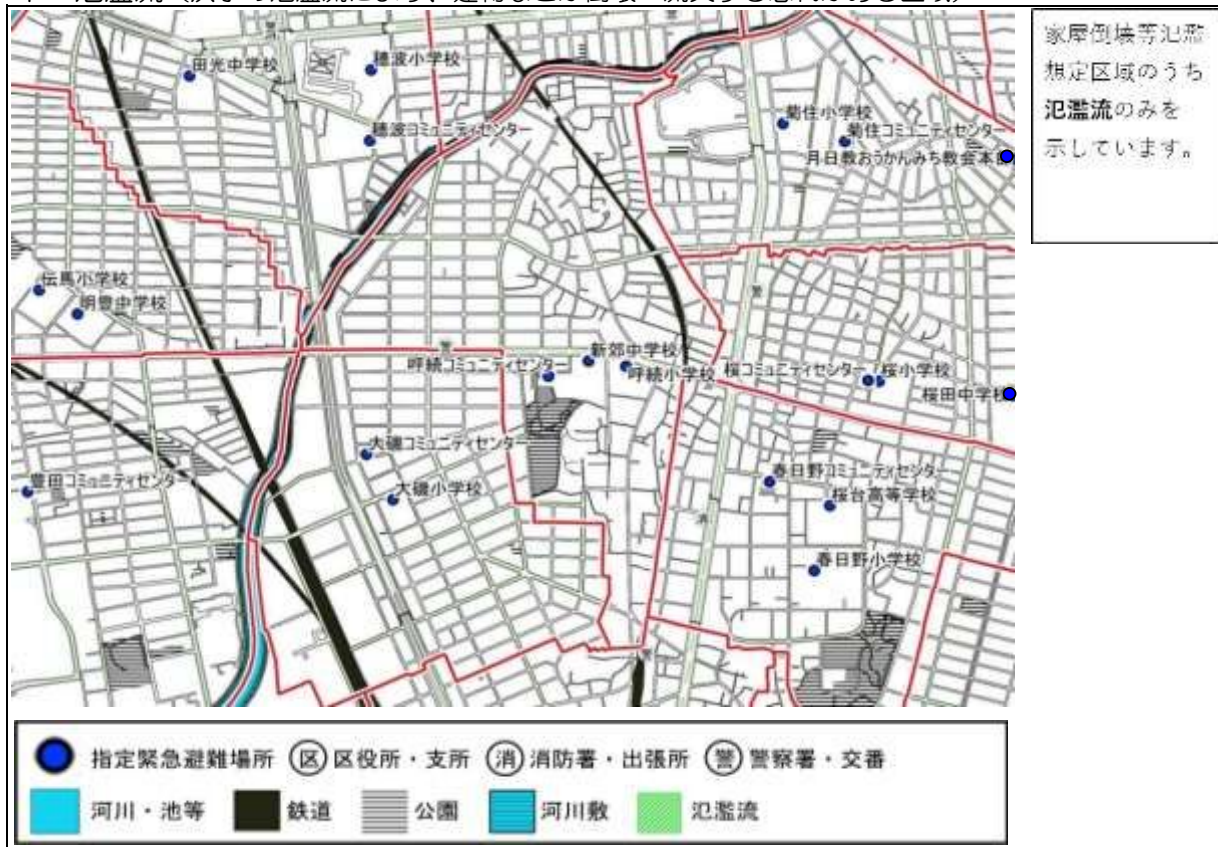


(3) 家屋倒壊等氾濫想定区域

ア 河岸浸食（洪水時に川の岸が削られて、建物などが倒壊・流失する恐れがある区域）



イ 氾濫流（洪水の氾濫流により、建物などが倒壊・流失する恐れがある区域）



(4) 内水氾濫浸水想定（内水氾濫時に想定される浸水深）

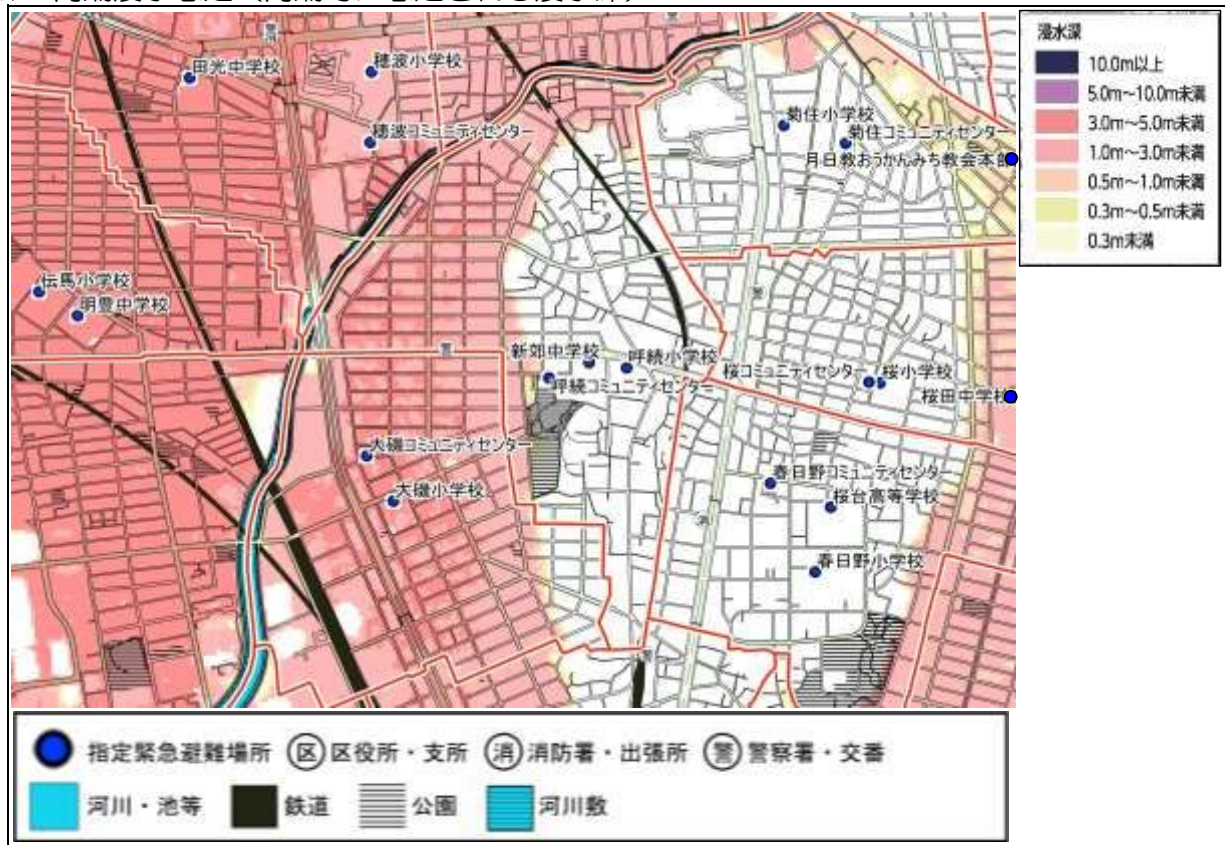


(5) 内水氾濫浸水継続時間（内水氾濫時に50cm以上の浸水が継続する時間）

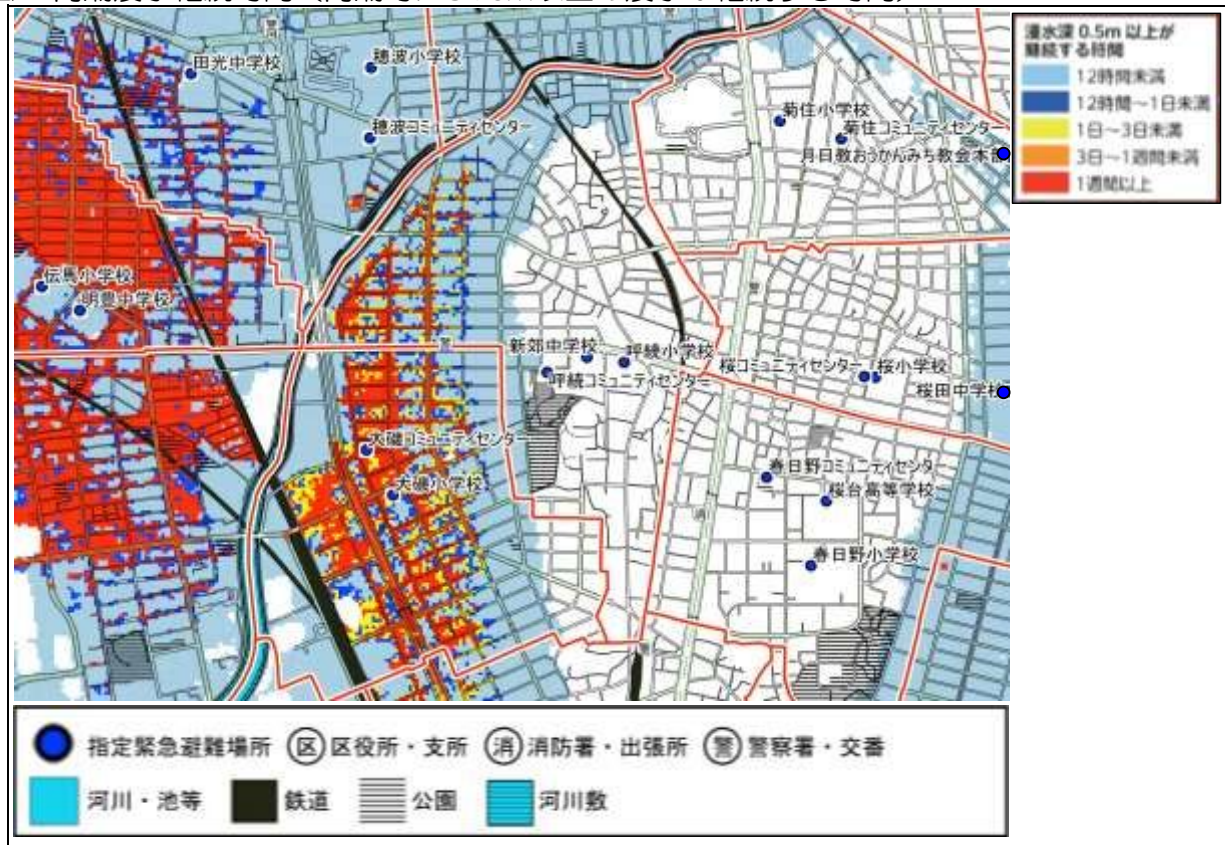


1-2-6 高潮・ため池ハザードマップを基に作成

(1) 高潮浸水想定（高潮時に想定される浸水深）



(2) 高潮浸水継続時間（高潮時に50cm以上の浸水が継続する時間）



(3) ため池浸水想定（決壊時に想定される浸水深）



1-2-7 その他の災害リスク

- 【活断層】
- 猿投—高浜断層帯（想定震度6強）
 - 養老—桑名—四日市断層帯（南区の想定震度6弱）

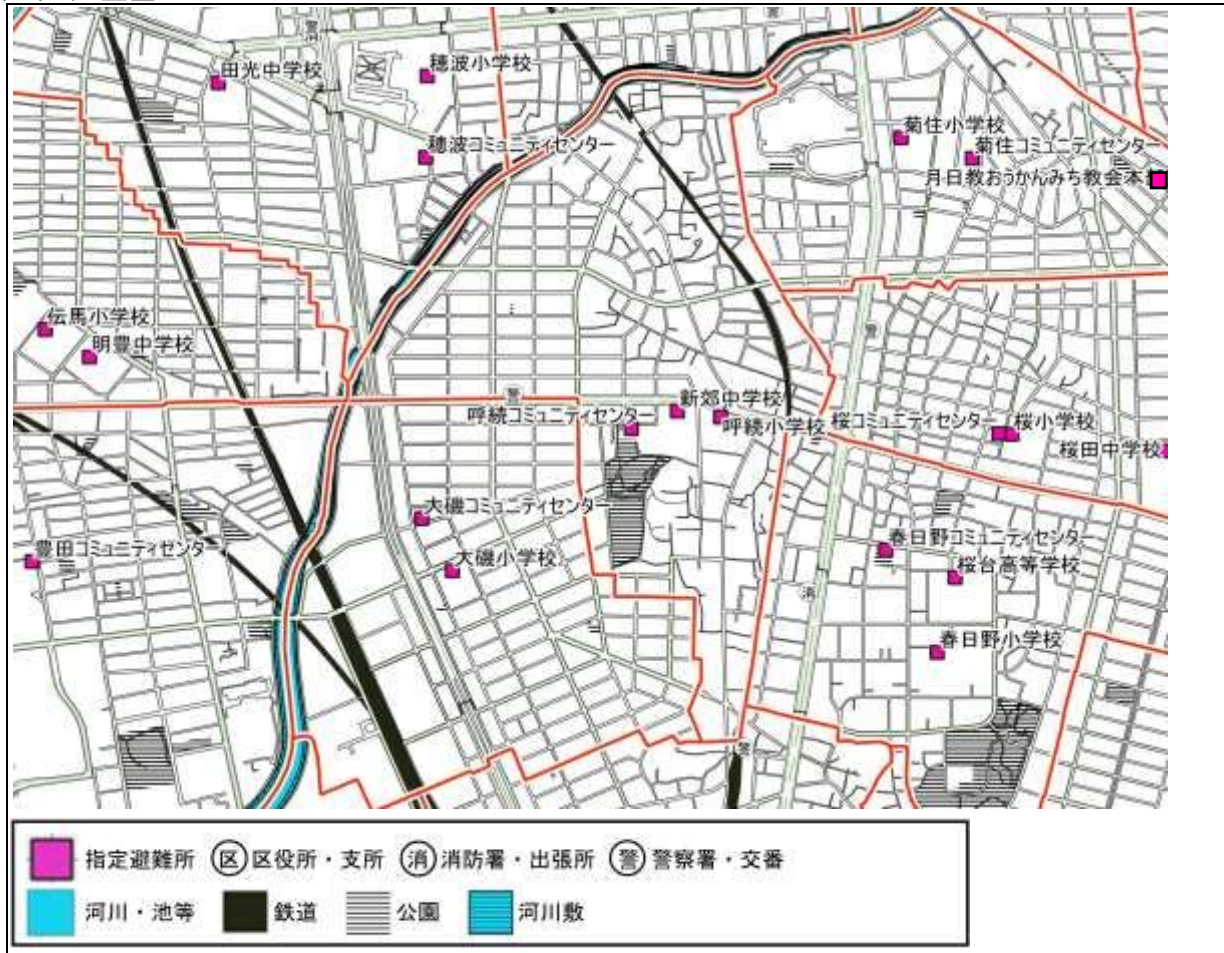
1-2-8 災害リスクまとめ（各種ハザードマップの情報を整理）

区分		災害リスクの評価	災害リスクの解説
震度	6強		地震の揺れの強弱を示す。 震度5弱：固定していない家具が移動することがある 震度5強：固定していない家具が倒れることがある 震度6弱：耐震性の低い木造住宅が傾いたり倒れることがある 震度6強：耐震性の低い木造住宅は傾くものや倒れるものが増える 震度 7：耐震性の高い木造住宅でも、まれに傾くことがある
液状化	学区全域で、液状化可能性小～大が分布		液状化が発生する可能性を示す。 建物への被害や避難が困難になる等の恐れがある。
建物倒壊危険性	学区のほぼ全域で、建物全壊率5%以上、広い範囲で15%以上のところが分布		地震の揺れによって建物が全壊する割合を街区ごとに示す。 建物が倒壊し、下敷きになり被害を受ける恐れがある。
道路閉塞危険性	学区のほぼ全域で、道路閉塞率20%以上、広い範囲で40%以上のところが分布		道路が閉塞する確率を交差点ごとに示す。 避難が困難になったり、緊急車両が通行できず救援活動が困難になる恐れがある。
火災延焼危険性	学区南東部などで、火災延焼の危険性（延焼クラスター）が比較的大きいところが分布		地震の揺れによって地区内で火災が発生した場合に、どの範囲の建物に燃え広がるかを示す。 火災に巻き込まれ被害を受ける恐れがある。
土砂災害（特別）警戒区域	呼続2丁目、呼続元町、岩戸町		土砂災害により危害が生じる恐れがあると認められる土地を示す。土砂災害に巻き込まれて被害を受ける恐れがある。
津波浸水深	なし		津波が発生した際の基準水位を示す。基準水位とは、津波浸水想定 の浸水深に津波が建物等に衝突した際の水位の上昇を考慮して 必要と認められる値を加えて定める水位のこと。 30cmの津波でも流される恐れがあり、1mの津波に巻き込まれる と死亡率100%と言われている。
津波浸水開始時間	なし		地震発生後、津波または堤防沈下等により被害が発生する恐れのある30cm以上の浸水が始まるまでの時間を示す。
事前避難対象地域	なし		地震動に伴う堤防沈下の影響により概ね地震発生から30分以内に30cm以上の浸水が生じる地域を示す。
浸水深	洪水	学区西部で、1.0m～3.0未満	洪水・内水・高潮の要因別に、想定される浸水深を示す。 自宅の階層と比較し在宅避難の可否等の検討に活用する。 【浸水の目安】 ・浸水深0.5m～3.0m未満：1階浸水 ・浸水深3.0m～5.0m未満：2階浸水 ・浸水深5.0m以上：3階浸水 【避難時の危険】 ・男性で0.7m以上、女性で0.5m以上の浸水で避難が困難になる。 ・0.3m～0.5m未満の浸水で車のエンジンが停止 ・0.5m以上の浸水で車が浮き、車の中に閉じ込められる。
	内水	学区西部で、1.0m～3.0m未満 学区東部で、0.3m未満	
	高潮	学区西部に、3.0m～5.0mと1.0m～3.0mのところが点在	
浸水継続時間	洪水	学区西部で、12時間～1日未満	洪水・内水・高潮の要因別に、避難が困難になる可能性がある50cm以上の浸水が継続する時間を示す。 備蓄物資や在宅避難の可否等の検討に活用する。
	内水	学区西部に12時間～1日未満と12時間未満のところが点在	
	高潮	学区西部に、1週間以上のところが点在	
家屋倒壊等氾濫想定区域	河岸浸食	山崎川沿いにあり	洪水時に川の岸が削られて、建物などが倒壊・流失する恐れがある区域で、早期の立退き避難が必要
	氾濫流	なし	洪水の氾濫流により、建物などが倒壊・流失する恐れがある区域で、早期の立退き避難が必要
ため池	なし		ため池の水位が平常時の水位において、地震等の自然災害によりため池の堤体に、万が一異常が生じ、決壊した場合に想定される浸水深を示す。

1-3 指定避難所、指定緊急避難場所など（令和6年3月31日現在）
 （お住まいの区・学区に関わらず、どなたでも最寄りの場所に避難することができます。）

1-3-1 指定避難所

(1) 位置図



(2) 指定避難所一覧及び備蓄物資

指定避難所	収容人員※	食糧 食	飲料水 ℓ	毛布 枚	災害用トイレ				地下式給水栓	日用品セット	間仕切り	投光器	発電機	簡易式スロープ	テレビ・発電機	衛生用品	特設公衆電話	避難所開設キット
					下水道直結 基	くみ取り 基	簡易パック 回	簡易洋式便座 個										
呼続小学校	280	2,250	756	500	1	2	3,600	10	○	○	○	○	○	○	○	○	○	○
新郊中学校	498	4,050	1,356	900	1	3	6,000	20	○	○	○	○	○	○	○	○	○	○
呼続コミュニティセンター	62	450	156	100	1	2	1,200	0							○		○	
(地域独自の備蓄物資) (自由記述)																		

※収容人員は緊急対応初期の段階における就寝可能な面積（1人あたり2㎡）を目安に算定していますが、避難者数や避難生活の状況等に応じて必要な規模の避難スペース確保に努めるなど柔軟に対応する必要があります。

1-3-2 指定緊急避難場所

区分	名 称	対応する災害種別					
		洪水・内水氾濫	土砂災害	津波	高潮	地震の揺れ	大規模な火事
屋外	呼続公園	/	/	/	/	○	○
	呼続小学校グラウンド	/	/	/	/	○	×
	新郊中学校グラウンド	/	/	/	/	○	○
	呼続コミュニティセンター屋外	/	/	/	/	○	○
屋内	呼続小学校	○	○	○	○	/	/
	新郊中学校	○	○	○	○	/	/
	呼続コミュニティセンター	○	○	-	○	/	/

N階以上：N階以上は避難可能、○：避難可能、×：避難不可、-：被害が想定されていない

指定避難所と指定緊急避難場所の
違いや、指定避難所・指定緊急避難
所の一覧は名古屋市公式ウェブ
サイトでお知らせしています



名古屋市 指定緊急避難場所・指定避難所

検索

指定避難所にある備蓄物資や資機材の使い
方、物資の供給体制などについては「名古屋
における備蓄物資及び指定避難所資機材ガ
イドブック」でお知らせしています



名古屋市 備蓄物資及び指定避難所資機材

検索

1-3-3 要配慮者利用施設（水防法等の避難確保計画／浸水防止計画対象施設）

保育所	宗教法人誓光寺 よびつぎこども園
幼稚園	
児童福祉施設	放課後等デイサービス にこにこサポート
障害者福祉施設	ぼーたん
高齢者福祉施設	グループホームすずらん南区,ナーシングホームOASIS南,有料老人ホーム サニーライフ名古屋南,グループホームよびつ木,小規模多機能よびつ木
その他施設	

（令和6年6月：名古屋市地域防災計画から抜粋）

1-3-4 学区独自の取り組みや行事などの状況

<p>【主な取り組み】（平成28年度）</p> <ul style="list-style-type: none"> ・呼続学区花交換会 ・納涼盆踊り大会 ・流しそつめん大会 ・成人の日 ・スイセンまつり

1-3-5 特記事項（地域特性に関すること）

<p>（自由記述）</p>

【STEP2】 防災活動の把握

2 防災活動の全体像（令和6年3月31日）

区分	事項	具体的な活動メニュー	実施状況	該当箇所
防災リーダー	災害対策委員・災害救助地区本部委員の育成	防災に関する一般的な研修を実施	○	2-1-1
		地域の災害リスクに関する研修を実施	○	
		職務等に関する研修を実施	○	
	その他の防災リーダーの育成	災害対策委員・災害救助地区本部委員以外の防災リーダーを育成		2-1-3
	役割分担	発災時の防災リーダーの役割を検討・決定		2-1-4
避難行動	避難の判断	避難の必要性や避難のタイミングを検討・決定		2-2-1 2-2-2
	避難経路・避難先の確認	避難経路上の危険箇所を確認		
		指定緊急避難場所の開錠方法を確認		
	情報伝達・安否確認	地域住民への避難情報の伝達方法や安否確認の方法について検討・決定		
	要配慮者への支援	要配慮者の避難の支援方法を検討・決定		
地域住民への周知	地域ごとで決定した避難の判断基準等を周知			
	危険箇所や避難経路に関する情報を周知			
各活動の事前準備	避難所開設・運営の事前準備	避難所の開錠方法を検討・決定	◎	2-3-1
		施設内使用場所（避難・目的別スペース）の検討・決定	◎	
		資器材等の保管場所の検討・決定	◎	
		避難所管理組織を事前に選定		
		共同生活のルール等を検討・決定	○	
	災害救助地区本部運営の事前準備	災害救助地区本部の開錠方法を検討・決定	◎	2-3-2
		施設内使用場所等の検討・決定	◎	
		自主防災組織との連携方法を検討・決定	◎	
		指定避難所との連携方法を検討・決定	◎	
		組織の班編成を検討・決定	○	
地域周知住民啓発	地域特性の理解	各種ハザードマップにおける各種想定を周知		2-4
		浸水実績など過去の災害履歴を周知		
	災害に関する一般的な知識の理解	指定緊急避難場所と指定避難所の違いを周知		
		避難情報の意味や避難行動の目安を周知		
各家庭での災害への対策	各家庭での備蓄品や非常持出品の準備を働きかけ			
	住居の耐震化や家具の転倒防止対策を働きかけ			
訓練	自主防災訓練	自主防災訓練を定期的実施		2-5-1
		避難所開設・運営訓練を定期的実施	◎	2-5-3
	指定避難所開設・運営訓練	地区本部と自主防が連携した訓練を実施	◎	2-5-4
		地区本部と避難所が連携した訓練を実施	◎	
		地区本部と自主防災組織・避難所が連携した訓練を実施	◎	
防災計画	防災計画の策定	地区防災計画を策定		2-6
		その他の防災計画を策定		
その他	学区独自の取り組み	その他、学区独自の取り組みを実施	◎	2-7

※実施状況凡例：「◎」実施、「○」一部実施

2-1 地域の防災リーダー

2-1-1 災害対策委員・災害救助地区本部委員

委嘱状況 (R6.4.1)		学区の災害対策委員数	学区の災害救助地区本部委員数
		28	45
直近の 活動状況	実施時期	内容	
	令和4年度	南区防災リーダー講習会	
	令和5年度	南区防災リーダー講習会	
	令和6年度	南区防災リーダー講習会	

2-1-2 自主防災組織

自主防災組織の結成状況 (R6.3.31)		学区内の自主防災組織数	災害対策委員と自主防災会長の兼務率
		27	100%
自主 防災 組織 一覧	呼続町2丁目防災会、呼続町8丁目防災会、東町防災会、朝拝町防災会、山崎町1丁目防災会、岩戸南部防災会、呼続町1丁目防災会、呼続町7丁目防災会、呼元1・2丁目防災会、岩戸北部防災会、寺崎町防災会、汐田3丁目防災会、西町東部防災会、呼続元町防災会、呼続町3丁目防災会、呼続町5丁目防災会、呼続町9丁目防災会、呼続町4丁目防災会、坂町防災会、汐田1・2丁目防災会、呼続6丁目防災会、東部普池防災会、熊野町防災会、西町西部防災会、八幡町内会防災会、山崎町2丁目防災会、山崎町3丁目防災会		

※ 消防局が管理する消防情報システムより抽出

2-1-3 その他の防災リーダー

(自由記述) メンバーや活動状況等を記載

2-1-4 役割分担

検討事項	特記事項
災害救助地区本部の参集者	
各指定避難所への派遣者	
自主防災会長を兼任している 災害救助地区本部委員の対応	
その他	

各組織における役割等については、「発災時どうする？地域の防災リーダーの活動」を参考にしてください

名古屋市 地域の防災リーダーの活動

検索



2-2 避難行動

2-2-1 災害種別避難行動

地震	避難の判断	
	避難経路・避難先	
	情報伝達安否確認	
	要配慮者への支援	
	地域住民への周知	
津波	避難の判断	
	避難経路・避難先	
	情報伝達安否確認	
	要配慮者への支援	
	地域住民への周知	
洪水・内水氾濫	避難の判断	
	避難経路・避難先	
	情報伝達安否確認	
	要配慮者への支援	
	地域住民への周知	
高潮	避難の判断	
	避難経路・避難先	
	情報伝達安否確認	
	要配慮者への支援	
	地域住民への周知	

2-2-2 助け合いの仕組みづくり（要配慮者の安否確認、避難行動に関する取り組み等）

これまでの取り組み状況（町内会・自治会数を記載）

項目	話し合いを実施	地域独自名簿で要配慮者を把握	行政提供名簿※で要配慮者を把握	個別支援計画を作成	左記いずれかの取り組みを実施
実績	/ 27	/ 27	/ 27	/ 27	/ 27

※ 区役所から受け取ることのできる、避難に支援が必要な方が掲載された名簿

年度別訓練実施状況

項目	年度	安否確認訓練を実施	要支援者に配慮した避難訓練を実施	名簿を活用した訓練を実施	個別支援計画に基づいた訓練を実施
実績	令和3年度	/ 27	/ 27	/ 27	/ 27
	令和4年度	/ 27	/ 27	/ 27	/ 27
	令和5年度	/ 27	/ 27	/ 27	/ 27

2-3 各活動の事前準備




2-3-1 避難所開設・運営の事前準備（避難所運営マニュアル事前準備編より）

学区の指定避難所数	検討事項	検討済指定避難所数	特記事項
3	避難所の開錠方法等 (事前準備編別表1・2)	3	
	施設内スペース (事前準備編別表3～5)	3	
	資機材・物資等 (事前準備編別表6～8)	3	
	共同生活のルール等 (事前準備編別表9・10)	1	
	避難所管理組織 (事前準備編別表11)		

2-3-2 災害救助地区本部運営の事前準備

検討事項		特記事項
災害救助地区本部の開錠方法		
施設内スペース		
資機材等		
自主防災組織との連携	情報収集方法	
	情報伝達方法	
指定避難所との連携	情報収集方法	
	情報伝達方法	
組織の班編成		


各組織の活動マニュアルは市公式ウェブサイトで確認できます

名古屋市 自主防災組織		名古屋市 避難所運営		名古屋市 災害救助地区本部	
<input type="text" value="検索"/>		<input type="text" value="検索"/>		<input type="text" value="検索"/>	

2-4 地域住民への周知・啓発

実施時期	対象者	内容
令和5年度	全世帯	戸別訪問による防災啓発

地域住民への周知・啓発に係る資料は市公式ウェブサイトを参照してください

<input type="text" value="名古屋市 防災ピックアップ情報"/>	<input type="text" value="検索"/>	
--	---------------------------------	---

2-5 訓練

2-5-1 自主防災活動（活動状況）

単独の自主防災活動に参加した自主防災組織数			連合での自主防災活動を実施した自主防災組織数		
27	/	27	27	/	27

2-5-2 自主防災訓練

区分	講習・勉強会 (自・助)	講習・勉強会 (共・助)	安否確認	現地本部運営	初期消火		救出救護		避難誘導		災害図上訓練	事業所合同訓練
					消火器等	スタンドパイプ	応急手当	救助	津波	津波以外		
活動内容別参加 自主防災組織数 (延べ)	令和3年度											
	令和4年度	1	28	27	27	1	0	0	0	0	0	0
	令和5年度	55	55	82	54	1	4	27	27	0	0	0

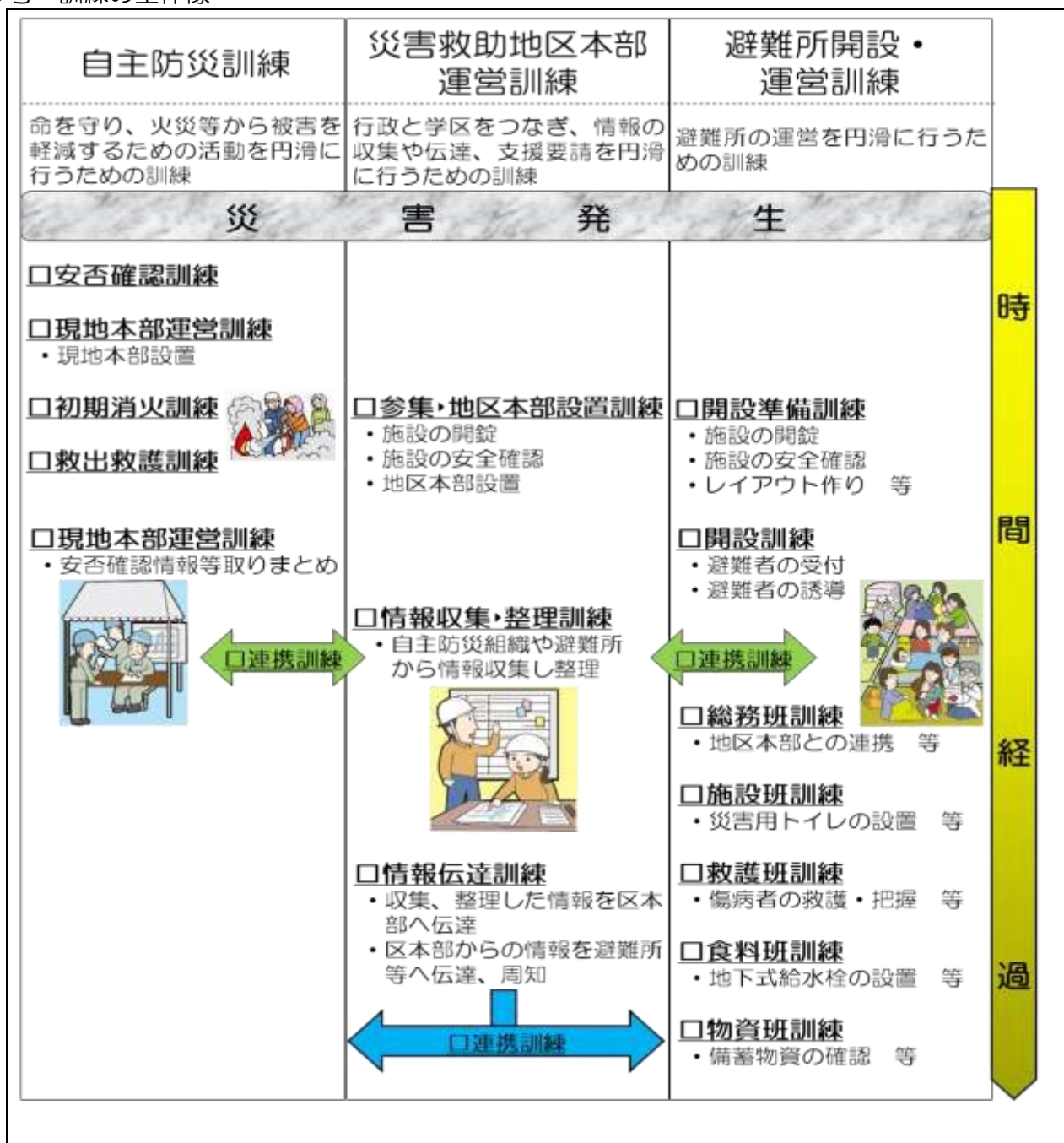
2-5-3 指定避難所開設・運営訓練

流れ	取り組み内容	実施状況			
		令和3年度	令和4年度	令和5年度	
開設準備	避難所の開錠	○	○	○	
	避難所施設の安全確認	○	○	○	
	施設内使用場所の確保	○	○	○	
	代表管理者の選任・管理組織の確立				
	避難スペースのレイアウト作り	○	○	○	
開設	避難者の受付	○	○	○	
	避難者の誘導	○	○	○	
班ごとの運営	総務班	避難者名簿の作成・管理	○	○	○
		災害救助地区本部との連絡・調整	○	○	○
		避難者へ情報提供			
		ボランティアの要請・受け入れ			
		避難所外避難者の把握と対応			
	施設班	施設内設備の確認	○		○
		災害用トイレの設置	○		○
		避難所の衛生対策	○		
		資機材などの設置	○		○
	救護班	応急救護所の確保			
		傷病者の救護・把握	○		○
		要配慮者への対応	○	○	○
	食料班	地下式給水栓の設置		○	
		備蓄食料の確認			
		食料の配分			
物資班	備蓄物資の確認	○		○	
	食料以外の物資の配分				
宿泊型訓練	参加人数	43			
	実施場所	呼続小学校			
	宿泊の有無	無			
(特記事項) 特徴的な取り組み、コロナ対応など H27： 災害救助地区本部員を対象に、避難所機能の確認と、トイレ、給水栓等の実技を実施 H28： 総合水防訓練の中で、避難所開設を実施 H29： 意識向上のため、熊本市中央区から自治会副会長の森永氏に講演を依頼し、避難所の現状について学習					

2-5-4 災害救助地区本部運営訓練

流れ	取り組み内容	実施状況			
		令和3年度	令和4年度	令和5年度	
開設	施設の開錠	○	○	○	
	施設の安全確認	○		○	
	災害救助地区本部の設置	○	○	○	
連携訓練	情報収集・整理	自主防災組織から情報収集	○	○	○
		指定避難所から情報収集	○	○	○
		収集した情報を整理	○	○	○
	情報伝達	収集した情報を区本部へ伝達	○	○	○
		区本部からの情報を自主防災組織へ伝達			
		区本部からの情報を指定避難所へ伝達			
(特記事項) 特徴的な取り組み など					

参考 訓練の全体像



2-6 防災計画の策定

取り組み内容	策定年度	対象地域	特記事項（策定している場合、策定検討期間や検討メンバーのことなど、具体を記述）
地区防災計画の策定			
その他の計画			

地区防災計画作成の手引きや作成事例については市公式ウェブサイトを参照してください

名古屋市 地区防災計画

検索



2-7 その他事業実施

2-7-1 総合水防訓練、総合防災訓練（市民総ぐるみ防災訓練）

	実施年度	実施場所	特記事項
総合水防訓練	H28	呼続小学校	
総合防災訓練 （市民総ぐるみ防災訓練）	H16	呼続小学校	

2-7-2 地域ぐるみ耐震化促進支援事業（住宅都市局事業）

取り組み内容	取組年度	全部/一部
地域ぐるみ耐震化促進支援事業		
（特記事項）（取り組んでいる場合、その内容の具体を記述）		

2-7-3 その他、学区としての独自の防災活動取り組み状況

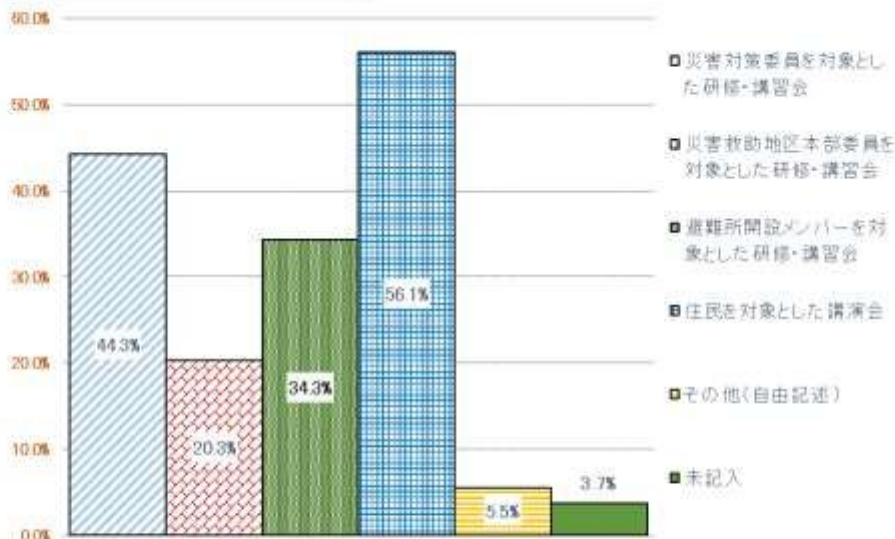
（自由記述）

- ・防災部会の立ち上げ
平成28年度の水防訓練をきっかけに、防災部会を設置。学区の課題はどのようなものなのか、その解決策として何をすべきなのかを話し合っている。（月1回ペース）
- ・講演会の実施
避難所の現状、自分たちと同じ町内会長はどのようなことを行ったのかを知りたいということで、熊本市中央区で自治会副会長をしている森永氏を招いて講演会を実施。
- ・火災に強いまちづくり事業
通電火災を減らすため、感震ブレーカーの普及を進めている。学区で申請の取りまとめを行い、平成30年度には68件、令和元年度には84件の感震ブレーカーの設置を実施した。

地域の実情を把握している災害対策委員の皆様を対象に聞きました！！

南区

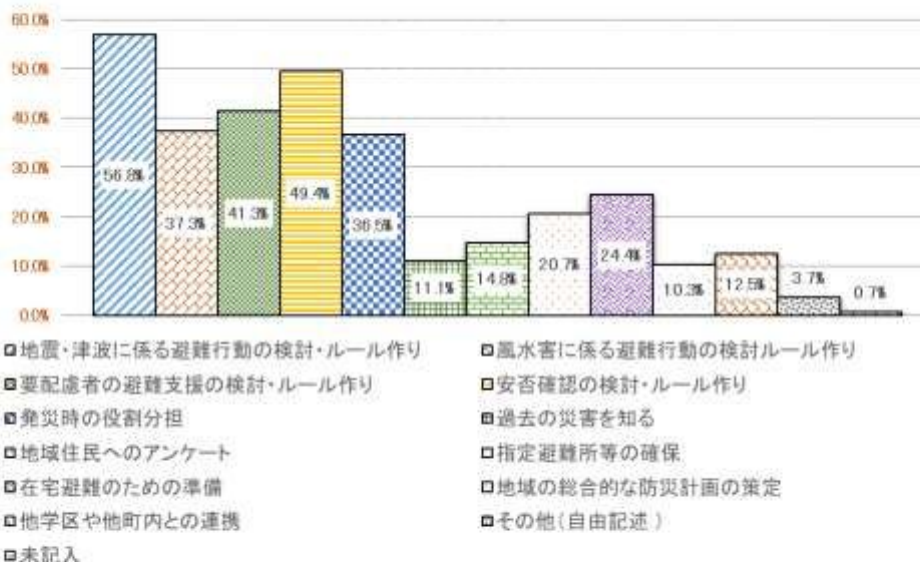
今後受講したい研修や講演会について



【その他】具体的な内容

- ・安否確認を組別に掌握できる組長向け講習。
- ・地域により温度差があるので地域ごとの研修訓練が望ましい。
- ・すべての研修を複数回開催することが重要です。

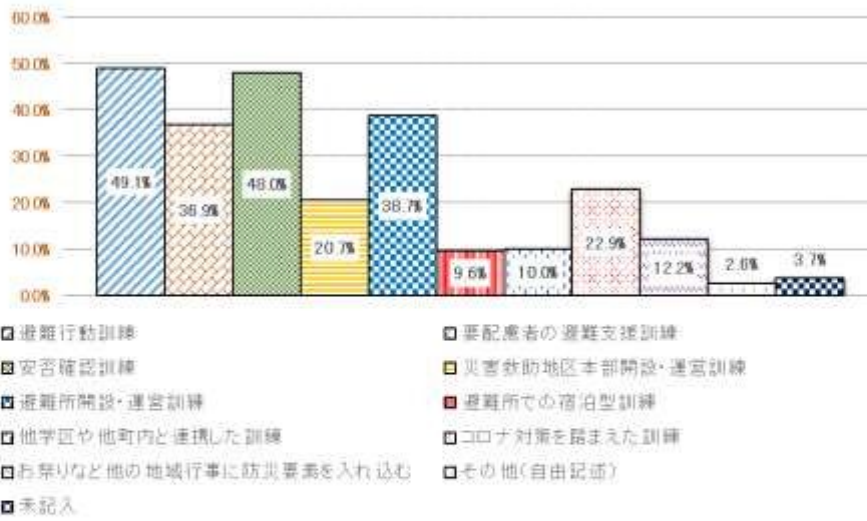
今後住民同士や、区役所・消防署と話し合い・検討したい内容について



【その他】具体的な内容

- ・他の地域の成功事例を共有したい。
- ・1人1人のための啓発について。

今後取り組みたい訓練について



【その他】具体的な内容

- ・特になし。

地域防災力向上のため

地域の現状、課題やニーズを把握



現状把握に基づく防災活動を検討



検討した防災活動を実施



防災活動を通じた新たな課題の発見

